

**מכרז פומבי מס' 2/2016**

**לאספקת שירותי מחשוב ענן ושירותים נלווים**

**למכללת לוינסקי לחינוך**

**מסמך זה הינו רכוש מכללת לוינסקי לחינוך. המידע הכלול בו לא יפורסם, לא ישוכפל ולא ייעשה בו שימוש מלא או חלקי לכל מטרה שהיא מלבד מהגשת הצעה למכרז.**

## תוכן העניינים

<u>עמ'</u>	<u>מסמך</u>
3	מסמך א' - הודעה
6	מסמך ב' - הוראות למשתתפים במכרז
16	נספח א' - אישור רו"ח או עו"ד על פרטים אודות המציע
17	נספח ב' - תצהיר בדבר היעדר הרשעות קודמות
18	נספח ג' - תצהיר פשיטת רגל והיעדר תביעות
19	נספח ד' - תצהיר על העסקת עובדים זרים כדין ותשלום שכר מינימום
20	נספח ה' - הצעת המחיר
בקובץ דיגיטלי	נספח ה'1 - כתב כמויות
22	נספח ו' - נוסח ערבות ההצעה
23	נספח ז' - הסכם ההתקשרות
40	נספח ח' - מפרט טכני
67	נספח ט' - אישור קיום ביטוחים
70	נספח י' - נוסח אישור רואה חשבון
71	נספח י"א - ניסיון המציע
72	נספח י"ב - אנשי צוות המציע
73	נספח י"ג - נוסח הצהרת הספק
74	נספח י"ד - ערבות ביצוע

# מכללת לוינסקי לחינוך

מסמך א'

## מכרז פומבי מס' 2/2016 לאספקת שירותי מחשוב ענן ושירותים נלווים

### למכללת לוינסקי לחינוך

מכללת לוינסקי לחינוך בתל אביב (להלן: "המכללה") יוצאת במכרז פומבי מס' 2/2106 לקבלת הצעות לאספקת שירותי מחשוב ענן ושירותים נלווים למכללה (להלן: "המכרז"), והכל כמפורט במסמכי המכרז, בהסכם ובנספחים.

השירותים יכללו, בין היתר, ביצוע סקר אתר למערך המחשוב והתקשורת במכללה, בניית תוכנית הסבת והעברת מערכות המחשוב, הגיבוי והאחסון לענן באופן הדרגתי, ומתן שירותי תפעול לסביבה המנוהלת במודל (Infrastructure as a Service) IaaS במתקני הספק, והכל כמפורט במסמכי המכרז, בהסכם ובנספחים.

תקופת ההתקשרות הינה לתקופה של שנה, כאשר למכללה נתונות ארבע אופציות להארכת תקופת ההתקשרות בשנה אחת בכל פעם וזאת על פי שיקול דעתה הבלעדי של המכללה.

תנאי הסף להשתתפות במכרז הינם כדלקמן:

- א. המציע בעל יכולת לספק את השירותים המבוקשים באמצעות מערכות מחשוב, אחסון וגיבוי הנמצאים בתוך תחומי מדינת ישראל בלבד.
- ב. למציע ניסיון בתחום אספקת השירותים המבוקשים במכרז. המציע ביצע והשלים פרויקטים בהיקף של לא פחות מ- 600 משתמשים ו-25 שרתים וירטואליים לכל פרויקט בנפרד, במערך מחשוב ושירותים דומה לפרויקט המפורט במכרז זה ללפחות 10 לקוחות ב-3 השנים האחרונות שקדמו למועד האחרון להגשת הצעות למכרז, ונכון למועד האחרון להגשת הצעות למכרז מצויים הפרוייקטים המפורטים על ידו תחת שירות פעיל של המציע.
- ג. למציע חדר שרתים (Data Center) שנמצא בבעלותו ו/או שהמציע מתארח בחדר מסוג זה בשכירות, וחדר זה בעל תעודת הסמכה מבצעית בתוקף לרמה Tier 3 לפחות מטעם Uptime Institute או שהחדר בעל הסמכה מבצעית בתוקף לפי תקן ANSI/TIA 942 ע"י גורם מוסמך.
- ד. למציע רשיון בתוקף ממשדד התקשורת לאספקת שירותי אינטרנט (ISP) בישראל.
- ה. למציע יכולת לספק גידול של לפחות 10% מכלל השירותים והמשאבים שסופקו בפועל למכללה בכל זמן נתון, מעבר לסך השירותים והמשאבים המצוינים במסגרת מסמכי המכרז והמפרט הטכני וזאת באופן מיידי ובאותם המחירים שיינקבו על ידי המציע במסגרת הצעת המחיר שתוגש על ידו. כמו כן, למציע יכולת לספק גידול של לפחות פי 2 מכלל השירותים והמשאבים שסופקו בפועל למכללה בכל זמן נתון, מעבר לסך השירותים והמשאבים המצוינים במסגרת מסמכי המכרז והמפרט הטכני וזאת בתוך 7 ימי עסקים ובאותם המחירים שיינקבו על ידי המציע במסגרת הצעת המחיר שתוגש על ידו.
- ו. המציע צירף להצעתו ערבות הצעה שהינה ערבות בנקאית אוטונומית להבטחת קיום תנאי המכרז, התחייבויותיו בהתאם להצעתו וחתימה על החוזה וזאת בסך של 50,000 ש"ח (חמישים אלף שקלים חדשים) לטובת המכללה. הערבות תהיה בתוקף עד ליום 30.6.2017, הכל כמפורט בסעיף 4 למסמכי המכרז.

- ז. המציע הינו עוסק מורשה לצורך מס ערך מוסף ומנהל רישום כדין בהתאם לפקודת מס הכנסה [נוסח חדש], וחוק מס ערך מוסף, תשל"ו-1975 או תאגיד רשום כדין במרשם הרלוונטי.
- ח. המציע מנהל ספרים כדין, ובידיו אישורים בתוקף הנדרשים לפי חוק עסקאות גופים ציבוריים, התשל"ו-1976 (להלן: "חוק עסקאות גופים ציבוריים").
- ט. המציע יצרף להצעתו אישור על רישום במרשם המתנהל על-פי כל דין לגבי תאגידים מסוגו, המפרט את בעלי המניות או השותפים במציע ומנהליו וכן אישור עו"ד/רו"ח על היות התאגיד קיים ועל היות החותמים בשמו על מסמכי המכרז מוסמכים לחייב את המציע בחתימתם.
- י. בעלי השליטה ומנהליו של המציע, נעדרים/ים הרשעה ו/או חקירה בעבירה ביטחונית או בעבירות לפי חוק מס קניה (סחורות ושירותים), התשי"ב-1952; פקודת מס הכנסה; פקודת המכס; חוק מס ערך מוסף, התשל"ו-1975; חוק הפיקוח על המטבע, התשל"ח-1978; סעיפים 290 עד 297, 383 עד 393 ו-414 עד 438 לחוק העונשין, התשל"ז-1977, למעט הרשעות שנמחקו לפי חוק המרשם הפלילי ותקנת השבים, התשמ"א-1981.
- יא. לא מתנהלות תביעות נגד המציע והוא אינו נמצא בהליכי פשיטת רגל ו/או פירוק שעלולים לפגוע בתפקודו, ככל שיזכה במכרז.
- יב. למציע אין הרשעות בעבירות לפי חוק עובדים זרים, תשנ"א-1991 וחוק שכר מינימום, תשמ"ז-1987.
- יג. על הצוות המוצע על ידי המציע לכלול, לפחות, את בעלי התפקידים הבאים: מנהל טכני, ארכיטקט מערכת (שלב הסקר, התכנון וההקמה), מומחה אבטחת מידע, מומחה סביבת HyperVisor, מומחה מערכות אחסון וגיבוי, מומחה תקשורת, מומחה מערכות הפעלה ויישומים, מומחה מערכות שליטה ובקרה, מנהל שירות, מנהל מרכז השליטה (NoC) ומפעיל.
- מודגש, כי במסמכי המכרז מופיע הפירוט המלא והשלם של כלל תנאי הסף במכרז, לרבות דרך הוכחת העמידה בתנאים אלה. אין באמור בפסקה זו כדי למצות את כלל תנאי הסף במכרז ואת דרכי הוכחה העמידה בתנאי הסף. בכל מקרה של סתירה בין הוראות הודעה זו להוראות מסמכי המכרז תגברנה הוראות מסמכי המכרז.
- את מסמכי המכרז ניתן לקבל החל מתאריך 4/12/2016 בין השעות 10:00-15:00 ועד לתאריך 08/12/2016 בין השעות 10:00-15:00 בקמפוס המכללה ברחוב שושנה פרסיץ 15 בתל אביב במדור שכר לימוד.
- במועד קבלת מסמכי המכרז, יידרש המציע להשאיר בידי המכללה את פרטיו ואת פרטי איש הקשר מטעמו (שם מלא, מס' טלפון/סלולרי, כתובת דוא"ל). כמתואר במסמכי המכרז, את נספח הצעת המחיר יש להגיש הן בעותק מודפס והן באמצעות קובץ Excel באמצעות Disk On Key. קובץ ה-Excel יישלח באמצעות כתובת הדוא"ל לכלל המציעים שיירשמו כמשתתפים במכרז במועד קבלת מסמכי המכרז.
- את המכרז ילווה אורי שאבי מחברת סימפל אינפורמישן טכנולוגי (איי.טי) בע"מ אשר ישמש כיועץ מקצועי למכרז ולביצוע הפרויקט.
- המכללה אינה מתחייבת לקבל את ההצעה הזולה ביותר או כל הצעה שהיא.
- המכללה שומרת לעצמה את הזכות לנהל מו"מ עם המציעים לפי ראות עיניה במגמה לקבל את התנאים הטובים והנוחים ביותר לדעתה. למגיש/י ההצעה/ות אין ולא יהיו בשל כך טענות ו/או תביעות מכל סוג שהוא כלפי המכללה.

את ההצעה יש להגיש במעטפה חתומה וסגורה, הנושאת את מספר המכרז בלבד, אשר תוכנס לתיבת המכרזים הנמצאת במכללה ברח' שושנה פרסיץ 15 בתל-אביב במסדרון בסמוך לחדר מספר 109 מתאריך 01/01/2017 בין השעות 10:00-16:00 ועד לתאריך 08/01/2017 בין השעות 10:00-14:00.

למען הסר ספק מובהר ומודגש, כי האחריות להכנסת המעטפה המכילה את מסמכי המכרז לתיבת המכרזים מוטלת על המציע בלבד.

מעטפות מכרז ו/או מסמכים שימסרו לאחר המועד והשעה הנקובים לעיל, יפסלו ולא יכללו במניין מסמכי המכרז בדיוני ועדת המכרזים.

### טבלת ריכוז תאריכים

תאריך	הנושא
1/12/2016	פרסום המודעה בעיתונות ובאתר האינטרנט
מתאריך 4/12/2016 בין השעות 10:00-15:00 ועד לתאריך 08/12/2016 בין השעות 10:00-15:00	מסירת מסמכי המכרז למציעים
מתאריך 08/12/2016 עד 14/12/2016 בשעה 16:00	קבלת שאלות הבהרה
עד 28/12/2016 בשעה 18:00	מענה לשאלות הבהרה
מתאריך 01/01/2017 בין השעות 10:00-16:00 ועד לתאריך 08/01/2017 בין השעות 10:00-14:00	הגשת הצעה לתיבה
מתאריך הגשת ההצעה ועד 30/06/2017 ועד בכלל	תוקף ערבות בגין הגשת הצעה
63 חודשים מיום מתן צו תחילת העבודות על פי ההסכם ועד בכלל	תוקף ערבות ביצוע

בכל מקרה של סתירה בין תאריכים אלה לבין תאריכים אחרים המופיעים בגוף המכרז, קובעים התאריכים בטבלה זו.

**בברכה,**

**מכללת לוינסקי לחינוך**

## מסמך ב'

### הוראות למשתתפים במכרז

מכללת לוינסקי לחינוך בתל אביב (להלן: "המכללה") יוצאת במכרז פומבי מס' 2/2016 לקבלת הצעות לאספקת שירותי מחשוב ענן ושירותים נלווים למכללה (להלן: "המכרז"), והכל כמפורט במסמכי המכרז, בהסכם ובנספחים.

#### 1. תנאי סף

רשאים להשתתף במכרז תאגידיים העומדים בכל התנאים הבאים במצטבר:

א. המציע בעל יכולת לספק את השירותים המבוקשים באמצעות מערכות מחשוב, אחסון וגיבוי הנמצאים בתוך תחומי מדינת ישראל בלבד. לצורך הוכחת עמידתו של המציע בתנאי סף זה, יצרף המציע להצעתו תצהיר, בנוסח המצ"ב כנספח י"ג, מאומת כדין בפני עו"ד, בעניין זה.

ב. למציע ניסיון בתחום אספקת השירותים המבוקשים במכרז, המציע ביצע והשלים פרויקטים בהיקף של לא פחות מ- 600 משתמשים ו-25 שרתים וירטואליים לכל פרויקט בנפרד, במערך מחשוב ושירותים דומה לפרויקט המפורט במכרז זה ללפחות 10 לקוחות ב-3 השנים האחרונות שקדמו למועד האחרון להגשת ההצעות למכרז, ונכון למועד האחרון להגשת ההצעות למכרז מצויים הפרוייקטים המפורטים על ידו תחת שירות פעיל של המציע. לצורך הוכחת קיומו של תנאי סף זה, יפרט המציע את הפרוייקטים, כמפורט לעיל, באמצעות הטבלה המצ"ב כנספח י"א. מובהר, כי בטבלה זו נדרש כל מציע לפרט את פרטי הקשר של הלקוחות השונים עבורם ביצע המציע את הפרוייקטים והמכללה שומרת על זכותה ליצור קשר עם הלקוחות הללו על מנת ללמוד מהם אודות אופן וטיב ביצוע הפרוייקטים על ידי המציע.

ג. למציע חדר שרתים (Data Center) שנמצא בבעלותו ו/או שהמציע מתארח בחדר מסוג זה בשכירות וחדר זה בעל תעודת הסמכה מבצעית בתוקף לרמה Tier 3 לפחות מטעם Uptime Institute או שהחדר בעל הסמכה מבצעית בתוקף לפי תקן ANSI/TIA 942 ע"י גורם מוסמך. לצורך הוכחת קיומו של תנאי סף זה, יצרף המציע להצעתו העתק של אחת מתעודות ההסמכה המתוארות בסעיף זה ושניתנה ע"י הגורם המאשר.

ד. למציע רשיון בתוקף ממשדד התקשורת לאספקת שירותי אינטרנט (ISP) בישראל. לצורך הוכחת קיומו של תנאי סף זה, יצרף המציע להצעתו העתק מהרישיון שניתן לו מטעם משרד התקשורת.

ה. למציע יכולת לספק גידול של לפחות 10% מכלל השירותים והמשאבים שסופקו בפועל למכללה בכל זמן נתון, מעבר לסך השירותים והמשאבים המצוינים במסגרת מסמכי המכרז והמפרט הטכני וזאת באופן מיידי ובאותם המחירים שיינקבו על ידי המציע במסגרת הצעת המחיר שתוגש על ידו. כמו כן, למציע יכולת לספק גידול של לפחות פי 2 מכלל השירותים והמשאבים שסופקו בפועל למכללה בכל זמן נתון, מעבר לסך השירותים והמשאבים המצוינים במסגרת מסמכי המכרז והמפרט הטכני וזאת בתוך 7 ימי עסקים ובאותם המחירים שיינקבו על ידי המציע במסגרת הצעת המחיר שתוגש על ידו. לצורך הוכחת עמידתו של המציע בתנאי סף זה, יצרף המציע להצעתו תצהיר, בנוסח המצ"ב כנספח י"ג, מאומת כדין בפני עו"ד, בעניין זה.

ו. המציע יצרף להצעתו ערבות הצעה, כמפורט בסעיף 4 להלן.

ז. המציע הינו עוסק מורשה לצורך מס ערך מוסף ומנהל רישום כדין בהתאם לפקודת מס הכנסה [נוסח חדש] וחוק מס ערך מוסף, תשל"ו-1975 או תאגיד רשום כדין במרשם הרלוונטי. לצורך הוכחת קיומו של תנאי סף זה, על המציע לצרף להצעתו אישור כדין על קיום האמור בסעיף זה.

ח. המציע מנהל ספרים כדין ובידיו אישורים בתוקף הנדרשים לפי חוק עסקאות גופים ציבוריים, התשל"ו-1976 (להלן: "חוק עסקאות גופים ציבוריים"). לצורך הוכחת קיומו של תנאי סף זה יידרש המציע לצרף להצעתו אישור מפקיד מורשה, מרואה-חשבון או מיועץ מס, או העתק ממנו המעיד שהמציע מנהל את פנקסי החשבונות והרשומות שעליו לנהלם על פי פקודת מס הכנסה [נוסח חדש] וחוק מס ערך מוסף, תשל"ו-1975 או שהוא פטור מלנהלם והמעיד שהמציע נוהג לדווח לפקיד השומה על הכנסותיו ולדווח למנהל על עסקאות שמוטל עליהן מס לפי חוק מס ערך מוסף, תשל"ו-1975.

ט. המציע יצרף להצעתו אישור, בהתאם לנוסח המצ"ב **כנספת א'**, על רישום במרשם המתנהל על-פי כל דין לגבי תאגידים מסוגו, המפרט את בעלי המניות או השותפים במציע ומנהליו וכן אישור עו"ד/רו"ח על היות התאגיד קיים ועל היות החותמים בשמו על מסמכי המכרז מוסמכים לחייב את המציע בחתימתם.

י. בעלי השליטה ומנהליו של המציע, נעדרים הרשעה ו/או חקירה בעבירה ביטחונית או בעבירות לפי חוק מס קניה (סחורות ושירותים), התשי"ב-1952; פקודת מס הכנסה; פקודת המכס; חוק מס ערך מוסף, התשל"ו-1975; חוק הפיקוח על המטבע, התשל"ח-1978; סעיפים 290 עד 297, 383 עד 393 ו-414 עד 438 לחוק העונשין, התשל"ז-1977, למעט הרשעות שנמחקו לפי חוק המרשם הפלילי ותקנת השבים, התשמ"א-1981. לצורך הוכחת קיומו של תנאי סף זה יידרש המציע לצרף להצעתו תצהיר, מאומת על ידי עו"ד, בהתאם לנוסח המתאים כמפורט ב**כנספת ב'**.

יא. על המציע לצרף להצעתו תצהיר של מנהלו, מאומת על-ידי עו"ד, כי לא מתנהלות תביעות נגד המציע והוא אינו נמצא בהליכי פשיטת רגל ו/או פירוק שעלולים לפגוע בתפקודו, ככל שיזכה במכרז, בנוסח המצ"ב **כנספת ג'**.

יב. על המציע לצרף להצעתו תצהיר של מנהלו, מאומת על-ידי עו"ד, בדבר היעדר הרשעות של המציע בעבירות לפי חוק עובדים זרים, תשנ"א-1991 וחוק שכר מינימום, תשמ"ז-1987, בנוסח המצ"ב **כנספת ד'**.

יג. על הצוות המוצע על ידי המציע לכלול, **לפחות**, את בעלי התפקידים הבאים: מנהל טכני, ארכיטקט מערכת (שלב הסקר, התכנון וההקמה), מומחה אבטחת מידע, מומחה סביבת HyperVisor, מומחה מערכות אחסון וגיבוי, מומחה תקשורת, מומחה מערכות הפעלה ויישומים, מומחה מערכות שליטה ובקרה, מנהל שירות, מנהל מרכז השליטה (NoC) ומפעיל. מובהר, כי למציע נתונה הזכות לכלול בעלי תפקידים נוספים מעבר למצוין בסעיף זה, אך לכל הפחות נדרש המציע לכלול את בעלי התפקיד הכלולים בסעיף זה. לצורך הוכחת עמידתו של המציע בתנאי סף זה, יצרף המציע להצעתו טבלה בנוסח המצ"ב **כנספת י"ב**, ובה יפורטו כל אנשי הצוות שיעבדו על הפרויקט מטעם המציע.

**אי קיומו של תנאי כלשהו מהתנאים המפורטים להלן או אי המצאת מסמך כלשהו מהמסמכים המפורטים להלן, באופן הנדרש, יקנה למכללה את הזכות להחליט על פסילתה המיידית של הצעת המציע. מבלי לגרוע מכלליות האמור לעיל, המכללה שומרת לעצמה את הזכות, לפי שיקול דעתה הבלעדי, לדרוש מכל אחד מהמציעים לאחר הגשת הצעות למכרז להשלים מידע חסר ו/או אישורים דקלרטיביים וזאת, בין היתר, לצורך עמידתו של המציע בתנאי הסף.**

אלא אם נאמר אחרת לגבי מסמך/אישור מסוים, ניתן להגיש את המקור של אותו המסמך או העתק נאמן למקור ממנו הנושא אישור של עורך דין על היותו נאמן למקור.

על מגיש ההצעה להיות אישיות משפטית אחת, ומספר גורמים אינם רשאים לחבור יחדיו לשם הגשת ההצעה.

## 2. עיקרי ההתקשרות

עיקרי ההסכם עליו יחתום הזוכה במכרז הינם כדלקמן:

א. הזוכה יתקשר עם המכללה בהסכם לאספקת שירותי מחשוב ענן ושירותים נלווים למכללה בנוסח המצ"ב כנספח ז' למכרז זה.

ב. תקופת ההתקשרות הינה לתקופה של שנה אחת, כאשר למכללה נתונות ארבע אופציות הארכה בנות שנה אחת כ"א וזאת בכפוף שיקול דעתה הבלעדי של המכללה.

## 3. הצעת המציע ואופן הגשתה

א. מציע העונה על כל תנאי הסף כמפורט לעיל, יגיש את הצעתו במעטפה חתומה וסגורה לתיבת המכרזים הנמצאת במכללה ברח' שושנה פרסיץ 15 בתל-אביב במסדרון בסמוך לחדר מספר 109 מתאריך 01/01/2017 בין השעות 10:00-16:00 ועד לתאריך 08/01/2017 בין השעות 10:00-14:00 (להלן: "המועד האחרון להגשת הצעות").

ב. ועדת המכרזים של המכללה (לעיל ולהלן: "ועדת המכרזים") רשאית להאריך את המועד האחרון להגשת הצעות לתקופה נוספת על פי שיקול דעתה הבלעדי, בהודעה שתפורסם מטעמה בדרך שתקבע על ידה. פרסמה ועדת המכרזים מועד אחר להגשת הצעות ייחשב מועד נדחה זה כ"מועד האחרון להגשת הצעות".

ג. מעטפות המכרז ו/או המסמכים שימסרו לאחר המועד האחרון להגשת הצעות לא ידונו על ידי ועדת המכרזים כלל.

ד. למען הסר ספק מובהר ומודגש, כי האחראיות להכנסת המעטפה המכילה את מסמכי המכרז לתיבת המכרזים בהתאם להוראות מכרז זה מוטלת על המציע בלבד.

ה. ועדת המכרזים רשאית לראות כל שינוי ו/או מחיקה ו/או תיקון ו/או תוספת משום הסתייגות עקרונית מפרטי המכרז שיהיה בהם כדי לפסול את הצעת המציע.

ו. אי קבלת תשובות לשאלות הבהרה מהמכללה ו/או איחור בקבלה לא יזכו את המציע להארכת מועד ו/או התחשבות מצד ועדת המכרזים ודין הצעתו יהיה כדין כל הצעה אחרת לכל דין.

ז. יובהר, כי אי מילוי פרט מהפרטים אשר קיימת חובה למלאם, על-פי ההוראות המפורטות בגוף הטפסים הנ"ל, יקנה למכללה זכות לפסול את ההצעה.

## 4. ערבות ההצעה

א. המציע יצרף להצעתו ערבות בנקאית בסך 50,000 ₪ (חמישים אלף שקלים חדשים), שתהיה בלתי מותנית, אוטונומית וניתנת לגביה על פי דרישה ראשונה של המשרד וללא צורך לנמק את דרישתו (להלן: "ערבות ההצעה"). ערבות ההצעה תהיה של מוסד בנקאי, תיערך בנוסח נספח ו' למסמכי המכרז, ותהיה חתומה על ידי הנציגים המורשים של המוסד הבנקאי.



- ב. ערבות ההצעה תהיה לטובת מכלת לוינסקי לחינוך ובתוקף עד ליום 30.6.2017.
- ג. המציע עצמו בלבד יישא באחריות ובכל ההוצאות הכרוכות בהגשת ערבות ההצעה ו/או בהארכתה.
- ד. על ערבות ההצעה לשאת את שמו המלא של המציע באופן מדויק ואת מספר הזיהוי של המציע (ח.פ. או ת.ז.). אי דיוק בשמו של המציע או רישום השם באופן חלקי או בנוסח שאינו תואם במדויק את הנוסח המצ"ב יאפשרו למכללה לפסול את ההצעה על הסף.
- ה. ערבות ההצעה תשמש כבטוחה לעמידת המציע בהתחייבויותיו במסגרת מכרז זה ולחתימה על ההסכם המצורף למסמכי המכרז (נספח ז), על ידי המציע שייבחר. במקרה של חזרת המציע מהצעתו ו/או אי-מילוי איזו מהתחייבויות המציע לפי מכרז זה ו/או התקיימות איזה מהנסיבות המפורטות בתקנה 22ב(ב) לתקנות חובת המכרזים (התקשרויות של מוסד להשכלה גבוהה), תש"ע-2010 (להלן: "תקנות חובת המכרזים"), תהא המכללה רשאית לחלט את ערבות ההצעה, כפיצוי מוסכם ומוערך מראש, וזאת מבלי לגרוע מזכות המכללה לתבוע כל סעד ו/או פיצוי נוסף על פי כל דין.
- ו. לא זכה המציע במכרז, תוחזר לו ערבות ההצעה, תוך 30 יום מהמועד בו התקבלה החלטתה של הוועדה על הזוכה במכרז. זכה המציע במכרז, תוחזר לו ערבות ההצעה וזאת כנגד מסירת ערבות ביצוע למכללה, כמפורט להלן.
- ז. מודגש, כי הגשת ערבות ההצעה הינה תנאי סף במכרז והיא תהווה חלק בלתי נפרד מן ההצעה. מובהר, כי הצעה שלא צורפה אליה ערבות ההצעה תיפסל על הסף ולא תידון כלל.

#### 5. אופן הגשת ההצעה ע"י המציע

- א. על המציע לצרף להצעתו את המסמכים כדלקמן:
- 1) חוברת מסמכי מכרז זו לרבות כל נספחיה, כשכל עמודי המכרז חתומים על ידו בשולי כל דף. על המציע להשלים את מלוא הפרטים הנדרשים, לצרף להצעתו את מלוא המסמכים הנדרשים בהתאם להוראות המכרז ולחתום בעצמו על טיוטת הסכם ההתקשרות בראשי תיבות על כל עמוד מעמודיו (לרבות נספחיו) ובחותמת ובחתימה מלאה במקום המיועד לכך.
  - 2) המציע יצרף להצעתו מסמך תיאור הפתרון המוצע על ידיו ביחס לשירותים המפורטים במפרט הטכני. המסמך יכלול את הנושאים הבאים:
    - א. תקציר מנהלים;
    - ב. ארכיטקטורת הרשת המקומית, הרשת המרחבית, הקישוריות לאינטרנט ולאחר המשכיות העסקית;
    - ג. ארכיטקטורת המחשוב, האחסון והגיבוי, וניהול המידע באתר הראשי ואתר הגיבוי לרבות מועדי גיבוי, שכפול עותקי מידע, שחזור שרתים במקרה של כשל, התאוששות מתרחישי כשל באתר הראשי;
    - ד. ארכיטקטורת אבטחת המידע של הסביבה המנוהלת;
    - ה. ארכיטקטורת הניהול של מרכיבי הפתרון, לרבות מערכת המדידה לעמידה ברמת השירות (SLA) של השירותים המסופקים, וממשק הניהול שיעמוד לרשות המכללה לצפיה בביצועי ונתוני המערכת;
    - ו. מודל הוספה והסרה של שירותים;

- (3) ערבות הצעה מקורית כמפורט בסעיף 4 לעיל.
- (4) מסמכים המעידים על עמידה בכל הדרישות הקבועות בסעיף 1 לעיל.
- (5) פרופיל מפורט של המציע, אשר יכלול, לפחות, את המידע הבא: מועד תחילת פעילות המציע, תיאור מתקני המחשוב של המציע, היקפי כח האדם במציע (שכירים במשרה מלאה בלבד) והמבנה הארגוני הרלוונטי נשוא השירות הנדרש ורשימת לקוחות מרכזיים.
- (6) פירוט כל קבלני המשנה מטעמו.
- (7) מסמכי תשובות לשאלות ההבהרה התומים על ידי המציע, כמפורט בסעיף 6 להלן.
- (8) מכתבי המלצה - על המציע לצרף להצעתו לפחות 3 מכתבי המלצה, מלפחות 3 לקוחות שונים (להם השלים המציע הקמה של שרתי ענן כמתואר בסעיף 1(ב) לעיל) וזאת בשלוש השנים האחרונות שקדמו למועד האחרון להגשת ההצעות למכרז.
- (9) מסמך המפרט את אנשי הצוות שיעבדו על הפרויקט, בהתאם להוראות סעיף 9 להלן ובנוסף הטבלה המצ"ב **כנספח י"ב**.
- (10) פרטי איש הקשר מטעם המציע.
- (11) הצעת המחיר - על כל מציע לצרף להצעתו Disk On Key ובו קובץ ה-Excel שנשלח למציע בדוא"ל כאשר הוא מלא בכל נתוני הצעת המחיר של המציע. בנוסף, על כל מציע להדפיס את קובץ ה-Excel הנ"ל ולהגישו גם בעותק מודפס. מודגש, כי ככל שיימצאו פערים בין הקובץ המודפס לבין הקובץ המצוי על גבי ה-Disk On Key, תראה המכללה את הנתונים שעל גבי הקובץ המודפס כמחייבים את המציע.
- ב. המציע רשאי לצרף מסמכים נוספים, מעבר למסמכים המפורטים לעיל, ברם אין בצירוף מסמכים נוספים בכדי לגרוע מחובת המציע לצרף את כל המסמכים המפורטים לעיל ולמלאם בהתאם להוראות המפורטות בגוף המסמכים.
- ג. מובהר, כי כל שינוי או תוספת שיעשו במסמכי המכרז או כל הסתייגות ביחס אליהם בין על ידי שינוי או תוספת בגוף מסמכי המכרז או בין במכתב לוואי או בכל דרך אחרת, לא יחייבו את המכללה ולא יהיה להם כל תוקף מחייב כלפיה.

## 6. הבהרות

- א. כל שאלה ובקשת הבהרה בנוגע למכרז ו/או למסמכיו תופנה ותועבר בכתב בלבד לדוא"ל בכתובת [mikhrazim@levinsky.ac.il](mailto:mikhrazim@levinsky.ac.il) מתאריך 08/12/2016 עד 14/12/2016 בשעה 16:00.
- רק תשובות בכתב יחייבו את המכללה.**
- ב. המכללה רשאית, בכל עת, קודם למועד האחרון להגשת מסמכי המכרז, להכניס שינויים ותיקונים במסמכי המכרז, ביוזמתה או בתשובתה לשאלות המציעים, אשר תישלח לכל המציעים במכרז.
- ג. אי קבלת תשובות לשאלות הבהרה מהמכללה ו/או איחור בקבלה לא יזכו את המציע להארכת מועד ו/או התחשבות מצד ועדת המכרזים ודין הצעתו יהיה כדין כל הצעה אחרת לכל דין.
- ד. כאמור לעיל, על כל מציע לצרף להצעתו את כל שאלות הבהרה והתשובות שתיתנה על ידי המכללה כחלק ממסמכי הצעתו.

## 7. הליך בחינת ההצעות

**שלב א' - עמידה בתנאי הסף**

א. בשלב הראשון תיבחן עמידתו של כל מציע בתנאי הסף של המכרז בהתאם למסמכים המצויים במעטפה הראשונה. מציע שלא עמד באחד ו/או יותר מתנאי הסף, לא יעבור לשלב ב'.

ב. ועדת המכרזים רשאית שלא להתחשב כלל בהצעה שהיא בלתי סבירה בשל התייחסות שגויה או לקויה לתנאי המכרז, באופן שלדעת ועדת המכרזים מונע את הערכת ההצעה באופן סביר. עם זאת, ועדת המכרזים תהא רשאית לזמן את המציע להופעה בפניה לצורך מתן הסברים אודות הצעתו. ההחלטה אם לעשות כן תהא נתונה לשיקול דעתה הבלעדי של ועדת המכרזים ולמציע ו/או לכל מציע אחר לא תהא כל טענה ו/או דרישה בנוגע להחלטתה אם לעשות כן אם לאו.

**שלב ב' - איכות ההצעה**

ג. ההצעות שתימצאנה כעומדות בתנאי הסף תעבורנה לשלב ב' ותיבדקנה ע"פ אמות המידה שלהלן לפי המשקולות המצוינות בצדן.

<b>ניקוד</b>	<b>אמת המידה</b>	<b>נושא</b>
15 נקודות	במסגרת אמת מידה זו ייבחן הוותק של המציע בתחום מתן שירותי ענן במודל IaaS על פי מפתח הניקוד הבא: ותק של עד שנת ניסיון אחת - 5 נק' ותק של מעל שנה ועד שלוש (כולל) - 10 נק' ותק של למעלה משלוש שנות ניסיון - 15 נק'	<b>ותק המציע</b>
10 נקודות	במסגרת אמת מידה זו יוענק ניקוד המשקף את ההתרשמות הכללית מהמציע, מהצעתו ומהפתרון המוצע על ידו, על כלל מרכיביו.	<b>התרשמות כללית</b>
5 נקודות	במסגרת אמת מידה זו יוענק ניקוד למציע שלו ניסיון באספקת שירותים נשוא המכרז ללפחות מוסד להשכלה גבוהה אחד בשלוש השנים האחרונות, על פי מפתח הניקוד הבא: מציע שעומד בתנאי זה - 5 נק' מציע שאינו עומד בתנאי זה - 0 נק'	<b>ניסיון עם מוסדות להשכלה גבוהה</b>
5 נקודות	במסגרת אמת מידה זו יוענק ניקוד למציע בעל ממשק דוחות בשירות עצמי להפקת דוחות באופן דינאמי וללא תלות בנציג אנושי מטעם הספק, על פי מפתח הניקוד הבא: מציע שעומד בתנאי זה - 5 נק' מציע שאינו עומד בתנאי זה - 0 נק'	<b>תמיכה בממשק דוחות לשירות עצמי / מערכת BI</b>
15 נקודות	במסגרת אמת מידה זו יוענק ניקוד המשקף את ההתרשמות מההמלצות שימסור המציע ומהמידע שיימסר על ידי לקוחות העבר של המציע אליו תפנה המכללה לצורך קבלת	<b>התרשמות מהמלצות</b>

	מידע אודות הניסיון של הלקוחות עם המציע. במסגרת אמת מידה זו תהיה המכללה רשאית להתחשב בניסיון קודם שיש לה עם המציע בהתקשרויות מכל סוג שהוא בעבר.	
15 נקודות	במסגרת אמת מידה זו ייבחנו מספר הלקוחות להם סיפק המציע שירות בהיקף ומורכבות דומים לאלה נשוא המכרז, בשלוש השנים שקדמו למועד האחרון להגשת ההצעות למכרז, על פי מפתח הניקוד הבא: 0 - 0 נק' 1-3 - 5 נק' 4-5 - 10 נק' 6 ומעלה - 15 נק'	<b>מספר לקוחות להם סופק השירות</b>
10 נקודות	במסגרת אמת מידה זו יוענק ניקוד למציע שבראשו יעמוד ארכיטקט המערכת שלו ניסיון אישי בתכנון, ליווי ופיקוח על פרויקט בהיקף דומה לאתר נשוא מכרז זה, בשלוש השנים האחרונות על פי מפתח הניקוד הבא: 0-2 - 0 נק' 3-6 - 5 נק' 6 ומעלה - 10 נק'	<b>ארכיטקט המערכת</b>
10 נקודות	במסגרת אמת מידה זו יוענק ניקוד למציע שכל אחד מחברי הצוות שלו מתמחה בתפקיד ספציפי ומבצע רק אותו, על פי מפתח הניקוד הבא: מציע שכל אחד מחברי הצוות שלו מתמחה בתפקיד ספציפי ומבצע רק אותו - 10 נק' מציע שחלק ו/או כל חברי הצוות שלו מבצעים מספר תפקידים במקביל - 0 נק'	<b>הצוות המקצועי</b>
15 נקודות	במסגרת אמת מידה זו יוענק ניקוד למציע בהתאם לגובה המחזור הכספי שלו בכל שנה ב-3 השנים האחרונות (2013, 2014 ו-2015), וזאת על פי מפתח הניקוד הבא: מציע שהינו בעל מחזור כספי של עד 10,000,000 ₪ (עשר מליון שקלים חדשים) בכל שנה ב-3 השנים האחרונות (2013, 2014 ו-2015) - 5 נק' מציע שהינו בעל מחזור כספי גבוה מ-10,000,000 ₪ (עשר מליון שקלים חדשים) בכל שנה ב-3 השנים האחרונות (2013, 2014 ו-2015) ונמוך מ-100,000,000 ₪ (מאה מיליון שקלים חדשים) - 10 נק' מציע שהינו בעל מחזור כספי גבוה מ-100,000,000 ₪ (מאה מליון שקלים חדשים) בכל שנה ב-3 השנים האחרונות (2013, 2014 ו-2015) - 15 נק'	<b>המחזור הכספי של המציע</b>

	* לצורך הוכחת קיומו של תנאי סף זה יידרש המציע לצרף להצעתו אישור רו"ח בנוסח המצ"ב כנספח י'.	
<b>100 נקודות</b>	<b>סך הכל</b>	

ד. מציע שציון האיכות שלו יהיה נמוך מ-80 נקודות, הצעתו תיפסל. שאר המציעים שהצעתם קיבלה ציון איכות של 80 נקודות או יותר יעברו לשלב בדיקת הצעות המחיר (שלב ג').

ה. על אף האמור, במידה ומספר המציעים שעברו את ניקוד האיכות המינימאלי כאמור לעיל בס"ק זה הינו עד שלושה מציעים תהא המכללית רשאית, בהתאם לשיקול דעתה הבלעדי, להפחית את רף האיכותי המינימאלי ל 70 נקודות, שאז כל המציעים שהצעתם קיבלה ציון איכות של 70 נקודות או יותר יעברו לשלב בדיקת הצעות המחיר (שלב ג').

#### שלב ג' - בחינת הצעת המחיר

ו. ההצעות הכספיות של מציעים שעברו את ניקוד האיכות המינימאלי כאמור בסעיפים 7(ד) ו-7(ה) לעיל, תפתחנה, והמחירים שהוצעו ע"י המציעים ישקולו באופן שינתן להם המשקל היחסי המופיע בטבלה שבנספח ה'. מציע שסיכום שקלול המחירים שלו יהיה הנמוך ביותר יזכה לציון המחיר המירבי (100%) ושאר ההצעות תנוקדנה באופן יחסי אחריו.

ז. ככל שהצעת המחיר לא תמולא על פי הוראות מכרז זה, על נספחיו, תהיה המכללה רשאית לפסול את ההצעה כולה.

#### שלב ד' - הציון הסופי

ח. הציון הסופי של ההצעות יחושב באופן שלציון האיכות, שנבחן במסגרת שלב ב' ינתן משקל של 30% מהציון הסופי ולציון המחיר, שיקבע כאמור בס"ק ו לעיל ינתן משקל של 70% מהציון הסופי.

#### הוראות נוספות

ט. ההצעה הטובה ביותר היא ההצעה בעלת הציון הסופי הגבוה ביותר, כמפורט בסעיף 7(ח) לעיל.

י. למען הסר ספק, ועדת המכרזים אינה מתחייבת לקבל את ההצעה הזולה ביותר ו/או את ההצעה עם הניקוד הגבוה ביותר ו/או כל הצעה שהיא, בכפוף להוראות הקבועות לעניין זה בתקנות חובת המכרזים.

#### 8. זכות עיון בהצעה הזוכה

א. בתום 30 ימים ממועד מסירת ההודעה למציעים בדבר החלטת ועדת המכרזים על זהות הזוכה במכרז, תינתן לכל מציע זכות עיון במסמכי ועדת המכרזים, הכל בהתאם להוראות סעיפים 21(ה) ו-21(ו) לתקנות חובת המכרזים, תשנ"ג-1993 ו/או תקנות חובת המכרזים (התקשרויות של מוסד להשכלה גבוהה), תש"ע-2010 ו/או הוראות כל דין ובעלות של 300 ₪.

ב. ככל שלדעת המציע קיימים חלקים בהצעתו אשר העיון בהם עלול לחשוף סוד מסחרי או סוד מקצועי, יצרף המציע להצעתו נספח המפרט את החלקים כאמור ואת הנימוקים לבקשתו למנוע את העיון בהם ממציעים אחרים. מבלי לגרוע מסמכות הוועדה, מציע שצירף מסמך כאמור להצעתו יוחזק כמי שהסכים לכך שחלקים מקבילים בהצעות מציעים אחרים במכרז יהיו חסויים.

- ג. ועדת המכרזים תחליט, ע"פ שיקול דעתה הבלעדי, האם לחשוף את הצעת הזוכה ו/או חלקים ממנה.
- ד. זכות העיון כאמור לא תחול על חלקים של ועדת המכרזים או של הצעת הזוכה, אשר העיון בהם, בהתאם לשיקול דעתה של ועדת המכרזים, עלול לחשוף סוד מסחרי או סוד מקצועי.

9. **אנשי הצוות מטעם המציע:**

- א. מבלי לגרוע מהאמור בסעיף 1(י"ג) לעיל, המציע מתחייב, כי אנשי הצוות שיפורטו על ידו במסגרת מסמכי מכרז זה יהיו אנשי הצוות שיעבדו עם המכללה במסגרת פרויקט זה או כי המציע יציב אנשי צוות בעלי ניסיון והכשרה מקבילים לפחות לעבודה עם המכללה.
- ב. במידה ובחר המציע לכלול בהצעתו קבלני משנה, המציע נדרש לפרט את חלקו של כל גורם במסגרת הצעתו וניסיונו. ההתקשרות תעשה ישירות מול המציע והאחריות וההתקשרות עם קבלני המשנה תעשה ע"י המציע בלבד ולמכללה לא תהיה כל מחויבות לקבלני משנה אלו. למרות האמור המכללה תוכל לאשר או לפסול מי מקבלני המשנה ולדרוש להחליפו באחר במהלך הפרויקט בהתאם לשיקולה הבלעדי

10. **הוראות שונות**

- א. מובהר בזאת, כי מסמכי המכרז הינם רכושה וקניינה הבלעדי של המכללה והם נמסרים למשתתפים למטרות הצעות למכללה כאמור במכרז זה ולא לכל מטרה אחרת. מציע אשר יקבל את מסמכי המכרז לא יעתיק את מסמכי המכרז ולא ישתמש בהם אלא למטרת הגשת הצעות.
- ב. הצעת המציע תהיה בתוקף למשך 90 יום מהמועד האחרון להגשת ההצעות, ככתבה וכלשונוה.
- ג. המציע מתחייב לשמור בסודיות, לא לגלות, לא להעביר ולא למסור בכל דרך שהיא ובשום זמן שהוא, לרבות בטרם פרסום תוצאות המכרז ואף לאחריו, בין אם זכה במכרז ובין אם לאו, כל מידע הקשור למכללה שיוצג בפני המציע על ידי המכללה וכן כל מידע הקשור במכללה ובלקוחותיה, בתוכניותיה, בסודותיה המקצועיים, העסקיים והמסחריים, או לעובדיה או לעסקיה, אשר הגיע או יגיע לידיעת המציע ו/או לידיעת שלוחיו בכל דרך שהיא ובלבד שמידע זה אינו נחלת הכלל, אלא שאם הפך המידע לנחלת הכלל עקב הפרת התחייבות כל שהיא של המציע ו/או מי מטעמו ו/או שלוחיו ו/או מי מעובדיו, ו/או בעלי מניותיו יישאר אף אז המידע בבחינת מידע חסוי. המידע האמור יכול שיהיה, מבלי לגרוע מכלליות האמור לעיל, מידע בעל פה או מידע בכתב, לרבות בצורת דו"חות, תרשומות, מסמכים, ו/או בכל צורה אחרת ומידע פיננסי (להלן: "**המידע החסוי**"). ידוע למציע, כי הפרת התחייבות זו תביא לכך שהמציע יפצה את המכללה בגין כל הנזקים שיגרמו לה בגין הפרת התחייבות וכי במקרה של הפרת התחייבות, למכללה תהיה הזכות לחלט את ערבות ההצעה של המציע, וזאת מבלי לגרוע מזכותה לתבוע את המציע בגין נזקים נוספים העולים בערכם על גובה ערבות ההצעה.
- ד. אין לראות בפרסום מכרז זה ובתוצאותיו משום התחייבות של המכללה ו/או הטלת חובה על המכללה להתקשר בהסכם עם המציע/ים שיוכרזו/ו כזוכה/ים במכרז זה ככל שיהיה/ו. המכללה שומרת לעצמה את הזכות לא לקבל אף אחת מההצעות שיוגשו בעקבות מכרז זה ו/או לבטל את המכרז או חלקים ממנו בכל עת.
- ה. המכללה שומרת לעצמה את הזכות לפסול הצעה חסרה, מוטעית או מבוססת על הנחה בלתי נכונה או על הבנה מוטעית של נושא המכרז.

1. המכללה תהיה רשאית שלא לבחור את ההצעה אשר קיבלה את ציון הניקוד הגבוה ביותר בהתאם לאמות המידה אשר פורסמו במסמכי המכרז, וזאת בנסיבות מיוחדות ומטעמים מיוחדים שיירשמו ולאחר שניתנה לבעל ההצעה אשר זכתה בציון הגבוה ביותר, הזדמנות להביא את טענותיו בפני המכללה.
2. המכללה רשאית שלא להתחשב בכל הצעה שהיא בלתי סבירה מבחינת מחירה לעומת מהות ההצעה ותנאיה, או שאינה עונה על אחת מדרישות המכרז המוגדרות כדרישות סף, או בשל חוסר התייחסות לסעיף מסעיפי המכרז שלדעת המבקש מונעת החלטה ו/או הערכה כדבעי.
- ח. המכללה רשאית שלא להתחשב כלל בהצעה אשר לא צורפו לה כל המסמכים הנדרשים.
- ט. המכללה רשאית לפנות במהלך הבדיקה וההערכה אל המציע, כדי לקבל הבהרות להצעתו או כדי להסיר אי בהירות המתעוררת בעת בדיקת ההצעה, וזאת בכפוף להוראות חוק חובת המכרזים, תשנ"ב-1992 ותקנות חובת המכרזים (התקשרויות של מוסד להשכלה גבוהה), תש"ע-2010.
- י. מובהר, כי המחיר שינקוב המציע בטופס הצעתו הינו סופי וזאת בכפוף לזכותה של המכללה לנהל מו"מ עם המציעים לפי ראות עיניה במגמה לקבל את התנאים הטובים והנוחים ביותר לדעתה.
- יא. המציע לא ימחוק ו/או ישנה כל פרט מתנאי ההסכם, תנאי התשלום או פרטים אחרים כלשהם הכלולים במסמכים שהועברו לעיונו והקשורים למכרז. ועדת המכרזים רשאית לראות כל שינוי ו/או מחיקה ו/או תיקון משום הסתייגות עקרונית מפרטי המכרז שיהיה בהם כדי לפסול את הצעת המציע.
- יב. כאמור לעיל, על המציע למנות איש קשר לנושא מכרז זה שיהיה אחראי על כל הפעילויות מול המכללה ו/או ועדת המכרזים עד תום תהליך בחירת הספק ו/או עד לסיום העבודה על פרויקט זה (להלן: "איש הקשר") ולמסור למכללה את פרטי איש הקשר.
- יג. יובהר, כי אי מילוי פרט מהפרטים אשר קיימת חובה למלאם, על-פי ההוראות המפורטות בגוף הטפסים הנ"ל, יקנה למכללה זכות לפסול את ההצעה על הסף.
- יד. הגשת ההצעה על ידי המציע על הטפסים המצורפים אליה והשתתפותו במכרז, כמוה כהצהרה ואישור, כי המציע עיין ובדק בכל המידע והנתונים להם הוא נדרש ושכל פרטי המכרז וההסכם ידועים ונהירים לו, יש לו את כל המידע, הידע והכישורים המקצועיים, הדרושים לביצוע הפרויקט נשוא מכרז זה, וכי הוא מסוגל למלא אחר ההתחייבויות המפורטות במכרז ובהסכם עפ"י כל דין.
- טו. כל טענה בדבר טעות ו/או אי הבנה בקשר לפרט כלשהו או לפרטים כלשהם מפרטי המכרז ו/או ההסכם לאחר הגשת הצעת המציע, לא תתקבל. הגשת ההצעה פירושה, כי המציע מצהיר, כי הוא עומד בתנאי הסף האמורים לעיל, הבין את מהות העבודה, הסכים לכל תנאיה וכי בטרם הגיש את הצעתו, קיבל את מלוא המידע האפשרי, בדק את כל הנתונים, הפרטים והעובדות, ולפיכך יהא מנוע מלהעלות כל טענה כי לא ידע ו/או לא הבין פרט ו/או תנאי כלשהו של המכרז על כל פרטיו וחלקיו.

**בברכה,**

**מכללת לוינסקי לחינוך**

## נספח א' - אישור רואה חשבון או עורך דין על פרטים אודות המציע

לכבוד

מכללת לוינסקי לחינוך בתל אביב ע"ש חטיבת הנשים של המגבית המאוחדת בניו יורק ו/או חברות בנות  
ו/או חברות קשורות  
שושנה פרסיץ 15  
תל אביב - 6937808

הנדון: מכרז מס' 2/2016 לאספקת שירותי מחשוב ענן ושירותים נלווים למכללת לוינסקי לחינוך

ג.א.ג.,

אני \_\_\_\_\_ מאשר את הפרטים הבאים לגבי הגוף המציע למכרז זה.

עו"ד/רו"ח (שם מלא)

1. שם הגוף המציע כפי שהוא רשום במרשם רשמי: \_\_\_\_\_.
2. סוג התארגנות: \_\_\_\_\_.
3. תאריך הרישום: \_\_\_\_\_.
4. מספר מזהה: \_\_\_\_\_.
5. שמות המוסמכים לחתום ולהתחייב בשם המציע ומספרי ת.ז. שלהם ודרישות נוספות כמו תוספת חותמת, אם יהיו: \_\_\_\_\_  
\_\_\_\_\_
6. מצ"ב אישור תקף על ניהול פנקסי חשבונות, מע"מ ורשימות על פי חוק עסקאות גופים ציבוריים, תשל"ו-1976 וכן אישור על ניכוי מס במקור כפי שניתן ע"י שלטונות מס הכנסה ומע"מ.

**בכבוד רב,**

_____	_____	_____
חתימה וחותמת	רו"ח / עו"ד	שם מלא
_____	_____	_____
טלפון	כתובת	



## נספח ב' - תצהיר בדבר העדר הרשעות קודמות

לכבוד

מכללת לוינסקי לחינוך בתל אביב ע"ש חטיבת הנשים של המגבית המאוחדת בניו יורק ו/או חברות בנות  
ו/או חברות קשורות  
שושנה פרסיץ 15  
תל אביב - 6937808

אני החתום מטה, מר \_\_\_\_\_, נושא ת.ז. \_\_\_\_\_ שמספרה \_\_\_\_\_, לאחר שהוזהרתי כי  
עלי לומר את האמת וכי אהיה צפוי לעונשים הקבועים בחוק אם לא אעשה כן, מצהיר בכתב כדלקמן:

1. הוסמכתי כדין על-ידי \_\_\_\_\_ (להלן: "המציע") לחתום על תצהיר זה בתמיכה  
להצעה למכרז פומבי מס' 2/2016 לאספקת שירותי מחשוב ענן ושירותים נלווים למכללת לוינסקי  
לחינוך (להלן: "המכרז").
2. המציע לא הורשע ו/או נחקר בעבירה ביטחונית או בעבירות לפי חוק מס קניה (סחורות  
ושירותים), התשי"ב-1952; פקודת מס הכנסה; פקודת המכס; חוק מס ערך מוסף, התשל"ו-  
1975; חוק הפיקוח על המטבע, התשל"ח-1978; סעיפים 290 עד 297, 383 עד 393 ו-414 עד 438  
לחוק העונשין, התשל"ז-1977, למעט הרשעות שנמחקו לפי חוק המרשם הפלילי ותקנת השבים,  
התשמ"א-1981.

### או (מחק את המיותר)

המציע נחקר ו/או הורשע בעבר בחשד לביצוע העבירות הבאות  
(יש לפרט את העבירות מתוך המנויות לעיל).

3. אני נותן בזאת את הסכמתי מראש למסירת כל המידע הקיים ו/או שיהיה קיים אודות המציע  
במרשם הפלילי ביחס לעבירות שפורטו לעיל, על פי חוק המרשם הפלילי ותקנת השבים, התשמ"א-  
1981.
4. כמו כן למען הסר כל ספק אני מוותר/ת בזאת מראש על קבלת הודעה במקרים של מסירת מידע  
כאמור לעיל.
5. הסכמה זו תהא תקפה במשך כל תקופת תוקפה של ההצעה המוגשת למכרז וככל שהמציע יזכה  
במכרז, במשך כל תקופת ההתקשרות עם המכללה.

### ולראיה באתי על החתום

_____	_____	_____
תאריך	שם פרטי ומשפחה	תעודת זהות
_____	_____	_____
תפקיד	כתובת	חותמת וחתימה

### אישור

אני הח"מ \_\_\_\_\_ עו"ד מאשר כי ביום \_\_\_\_\_ הופיע בפני ה"ה \_\_\_\_\_ ת.ז. \_\_\_\_\_  
המשמש בתפקיד \_\_\_\_\_ ולאחר שהוזהרתי כי עליו לומר את האמת וכי יהיה  
צפוי לכל העונשים הקבועים בחוק אם לא יעשה כן, חתם בפניי על תצהיר זה.

\_\_\_\_\_ חתימה + חותמת

## נספח ג' - תצהיר פשיטת רגל והעדר תביעות

לכבוד

מכללת לוינסקי לחינוך בתל אביב ע"ש חטיבת הנשים של המגבית המאוחדת בניו יורק ו/או חברות בנות  
ו/או חברות קשורות  
שושנה פרסיץ 15  
תל אביב 6937808

הנדון: מכרז מס' 2/2016 לאספקת שירותי מחשוב ענן ושירותים נלווים למכללת לוינסקי לחינוך

ג.א.נ.,

אני הח"מ \_\_\_\_\_ ת.ז. \_\_\_\_\_ לאחר שהוזהרתי כי עלי לומר את האמת וכי אהיה צפוי לעונשים הקבועים בחוק אם לא אעשה כן, מצהיר/ה בזה כדלקמן:

1. הנני נותן תצהיר זה בשם \_\_\_\_\_, שהוא הגוף המבקש להתקשר עם המכללה במסגרת מכרז פומבי מס' 2/2016 לאספקת שירותי מחשוב ענן ושירותים נלווים למכללת לוינסקי לחינוך (להלן: "המכרז" ו"המציע" בהתאמה). אני מכהן כ\_\_\_\_\_ והנני מוסמך/ת לתת תצהיר זה בשם המציע.

2. הריני להצהיר, כי נכון ליום תצהירי זה לא מתנהלות תביעות נגדי ו/או נגד המציע והח"מ ו/או המציע אינו נמצא בהליכי פשיטת רגל ו/או פירוק ו/או הקפאת הליכים ו/או כל הליך חדלות פירעון אחר ו/או לא מתנהלות נגדי ו/או נגד המציע תביעות שעלולות לפגוע ביכולתי ו/או ביכולת המציע לבצע את התחייבויותי ו/או התחייבויות המציע ככל שאזכה ו/או המציע יזכה במכרז.

3. זה שמי, להלן חתימתי ותוכן תצהירי דלעיל אמת.

\_\_\_\_\_

**המצהיר**

### אישור

אני הח"מ, \_\_\_\_\_, עו"ד, מאשר/ת כי ביום \_\_\_\_\_ הופיעה בפני במשרדי ברחוב \_\_\_\_\_ בישוב/עיר \_\_\_\_\_ מר/גב' \_\_\_\_\_ שזיהה/תה עצמו/ה על ידי \_\_\_\_\_/המוכר/ת לי באופן אישי, ואחרי שהזהרתיו/ה כי עליו/ה להצהיר אמת וכי ת/יהיה צפוי/ה לעונשים הקבועים בחוק אם לא ת/יעשה כן, חתם/ה בפני על התצהיר דלעיל.

\_\_\_\_\_

חתימת עוה"ד

\_\_\_\_\_

חותמת ומספר רישיון עורך דין

\_\_\_\_\_

תאריך

## נספח ד' - תצהיר על העסקת עובדים זרים כדין ותשלום שכר מינימום

לכבוד

מכללת לוינסקי לחינוך בתל אביב ע"ש חטיבת הנשים של המגבית המאוחדת בניו יורק ו/או חברות בנות

ו/או חברות קשורות

שושנה פרסיץ 15

תל אביב - 6937808

הנדון: מכרז מס' 2/2016 לאספקת שירותי מחשוב ענן ושירותים נלווים למכללת לוינסקי לחינוך

ג.א.נ.,

אני הח"מ \_\_\_\_\_ ת.ז. \_\_\_\_\_ לאחר שהוזהרתי כי עלי לומר את האמת וכי אהיה צפוי לעונשים הקבועים בחוק אם לא אעשה כן, מצהיר/ה בזה כדלקמן:

1. הנני נותן תצהיר זה בשם \_\_\_\_\_ שהוא הגוף המבקש להתקשר עם המכללה (להלן: "הגוף"). אני מכחן כ- \_\_\_\_\_ והנני מוסמך/ת לתת תצהיר זה בשם הגוף.  
2. (למילוי ולסימון X במשבצת הנכונה)

הגוף ובעל זיקה אליו (כהגדרתו בסעיף 2(א) לחוק עסקאות גופים ציבוריים (אכיפת ניהול חשבונות, תשלום חובות מס, שכר מינימום והעסקת עובדים זרים כדין), התשל"ו-1976 (להלן: "בעל זיקה") לא הורשעו בפסק דין חלוט בעבירה לפי חוק עובדים זרים (איסור העסקה שלא כדין והבטחת תנאים הוגנים), התשנ"א-1991 או חוק שכר מינימום, התשמ"ז - 1987.

הגוף או בעל זיקה אליו הורשע בפסק דין חלוט בעבירה אחת או בשתי עבירות בלבד לפי חוק עסקאות עובדים זרים (איסור העסקה שלא כדין והבטחת תנאים הוגנים), התשנ"א-1991 או חוק שכר מינימום, התשמ"ז - 1987.

3. (למילוי ולסימון X במשבצת הנכונה במקרה שהגוף או בעל זיקה הורשעו בפסק דין חלוט ביותר משתי עבירות לפי חוק עובדים זרים (איסור העסקה שלא כדין והבטחת תנאים הוגנים), התשנ"א-1991 או חוק שכר מינימום, התשמ"ז - 1987:

ההרשעה האחרונה לא הייתה בשנה שקדמה למועד ההתקשרות כהגדרתו בחוק (להלן: "מועד ההתקשרות").

הרשעה האחרונה הייתה בשנה שקדמה למועד ההתקשרות.

4. ידוע לי כי לצורכי החוק, הוגדרה הרשעה כהרשעה בפסק דין חלוט בעבירה שנעברה אחרי יום כ"ה בחשוון התשס"ג (31 באוקטובר 2002).

5. זה שמי, להלן חתימתי ותוכן תצהירי דלעיל אמת.

המצהיר

### אישור

אני הח"מ, \_\_\_\_\_, עו"ד, מאשר/ת כי ביום \_\_\_\_\_ הופיעה בפני במשרדי ברחוב \_\_\_\_\_ בישוב/עיר \_\_\_\_\_ מר/גב' \_\_\_\_\_ שזיהה/תה עצמו/ה על ידי \_\_\_\_\_/המוכר/ת לי באופן אישי, ואחרי שהוזהרתי/ה כי עליו/ה להצהיר אמת וכי ת/יהיה צפוי/ה לעונשים הקבועים בחוק אם לא ת/יעשה כן, חתם/ה בפני על התצהיר דלעיל.

חתימת עוה"ד

חותמת ומספר רישיון עורך דין

תאריך

## נספח ה' - הצעת מחיר

לכבוד

מכללת לוינסקי לחינוך בתל אביב ע"ש חטיבת הנשים של המגבית המאוחדת בניו יורק ו/או חברות בנות ו/או חברות קשורות  
שושנה פרסיץ 15  
תל אביב - 6937808

### הנדון: הצהרת המציע והצעת מחיר

הנני נותן תצהיר זה בשם \_\_\_\_\_, שהוא הגוף המבקש להתקשר עם המכללה במסגרת מכרז פומבי מס' 2/2016 לאספקת שירותי מחשוב ענן ושירותים נלווים למכללת לוינסקי לחינוך (להלן: "המכרז" ו"המציע" בהתאמה). אני מכהן כ\_\_\_\_\_ והנני מוסמך/ת לתת תצהיר זה בשם המציע. לאחר שקראתי בעיון ובחנתי בחינה זהירה את כל מסמכי המכרז, הריני מצהיר, מסכים ומתחייב, בשם המציע, כדלקמן:

1. הנני מצהיר בזאת, כי הבנתי את כל מסמכי המכרז שבנדון והגשתי את הצעתי בהתאם, כי אני מסכים לכל האמור במסמכי המכרז וכי לא אציג כל תביעות או דרישות המבוססות על אי ידיעה ו/או אי הבנה ואני מוותר בזאת מראש על טענות כאמור.
2. הנני מצהיר בזה, כי ערכתי את כל הבדיקות והועברו אלי כל הנתונים הנדרשים למתן מענה למכרז, וכי המכללה לא תהיה אחראית בכל צורה או אופן לנכונותם, דיוקם וכו' ואני מתחייב שלא להעלות כל טענה מכל מין וסוג בקשר לכך. הצהרתי זו הינה תנאי יסודי ומהותי לעצם השתתפותי במכרז.
3. **שקלול והשוואת הצעות המחיר השונות ייעשה כך שלסך המחירים שיינקבו על ידי המציע בטבלה (נספח 1) שכותרתה "שירותים ומוצרים בחיוב חודשי" יינתן משקל של 75% מסך הצעת המחיר לסך המחירים שיינקבו על ידי המציע בטבלה שכותרתה "מחירון תוספות והרחבות" יינתן משקל של 10% מסך הצעת המחיר ולסך המחירים שיינקבו על ידי המציע בטבלה שכותרתה "שירותים ומוצרים בחיוב חד פעמי" יינתן משקל של 15% מסך הצעת המחיר.**
4. הנני מצהיר, מסכים ומתחייב לעמוד בהוראות הסכם השירותים ונספחיו, הטפסים הנכללים בהצעתי זו וכפי שתורה לי המכללה; למלא את כל ההוראות המפורטות במסמך ההוראות למשתתפים במכרז, בהסכם ובכל מסמכי המכרז האחרים; וכי הנני עומד בתנאי הסף להגשת המכרז כמפורט בהוראות למשתתפים.
5. הנני מתחייב לחתום על ההסכם ולהמציא את כל המסמכים והאישורים הנדרשים ממני, בתוך 7 ימים מיום קבלת ההודעה על זכייתי במכרז. והיה ולא אעשה כן, תהיה המכללה רשאית לחלט את ערבות ההצעה אשר נמסרה לה על ידי, וזאת מבלי ליתן לי כל הודעה ו/או התראה מראש ו/או להוכיח כל נזק או חסרון כיס אשר נגרם להמכללה כתוצאה מאי עמידתי בתנאי המכרז וההסכם.
6. ידוע לי כי המכללה אינה מתחייבת לקבל את ההצעה הזולה ביותר או כל הצעה שהיא.
7. ידוע לי כי המכללה רשאית לדרוש ממני פרטים נוספים כתנאי לבדיקת הצעתי ו/או להתקשרות עמי ואני מתחייב לספק את הפרטים, המידע והמסמכים כפי שיידרשו.
8. ידוע לי, כי המחירים הננקבים על ידי במסגרת הצעת המחיר מקנים למכללה זכות לדרוש מהמציע לספק גידול של לפחות 10% מכלל השירותים והמשאבים שיופקו בפועל למכללה בכל זמן נתון, מעבר לסך השירותים והמשאבים המצוינים במסגרת מסמכי המכרז והמפרט הטכני וזאת באופן מיידי ובאותם המחירים שנקבו על ידי במסגרת הצעת המחיר. כמו כן, למכללה מוקנית הזכות לדרוש מהמציע לספק גידול של לפחות פי 2 מכלל השירותים והמשאבים שיופקו בפועל למכללה

בכל זמן נתון, מעבר לסך השירותים והמשאבים המצוינים במסגרת מסמכי המכרז והמפורט הטכני וזאת בתוך 7 ימי עסקים ובאותם המחירים שנקבעו על ידי במסגרת הצעת המחיר.

9. התמורה כמפורט בהצעת המחיר מהווה תמורה מלאה וסופית כנגד קיום מלוא התחייבויות המציע על פי הסכם זה ואספקת מלוא הציוד והשירותים בטיב ובאיכות מעולים כמפורט, בין היתר, במסמכי ההסכם ובמפורט הטכני.

### הוראות להגשת הצעת המחיר:

א. בעת קבלת מסמכי המכרז כל אחד מהמציעים יקבל באמצעות הדוא"ל קובץ Excel ובו טבלה בה יידרש כל מציע למלא את נתוני הצעת המחיר מטעמו.

ב. כל מציע יצרף להצעתו Disk On Key ובו קובץ ה-Excel כאשר הוא מלא בכל נתוני הצעת המחיר של המציע. בנוסף, על כל מציע להדפיס את קובץ ה-Excel הנ"ל ולהגישו גם בעותק מודפס, יחד עם שאר מסמכי המכרז. ככל שיימצאו פערים בין הקובץ המודפס לבין הקובץ המצוי על גבי ה-Disk On Key, תראה המכללה את הנתונים שעל גבי הקובץ המודפס כמחייבים את המציע.

ג. על טבלת הצעת המחיר שבקובץ ה-Excel להיות מלאה לחלוטין ואין להשאיר רכיבים מבלי לנקוב את המחיר המוצע על ידי המציע. המכללה תהיה רשאית לפסול כל הצעה שבה יימצאו רכיבים ללא ציון המחיר המוצע בציודים. על המציעים למלא בטבלת ה-Excel אך ורק את נתוני הצעתם ולא לבצע בקובץ כל שינוי מעבר לכך. כל מקרה בו יימצא שנעשה בקובץ ה-Excel שינוי אחר כלשהו מלבד מילוי נתוני הצעת המחיר יביא לפסילה מיידית של הצעת המציע.

### ולראיה באתי על החתום:

_____		שם המציע+ ח.פ.
_____		כתובת המציע
_____	_____	_____
1.	2.	1.
שמות מורשי החתימה של המציע	1. ת.ז	2.
_____	_____	_____
מס טלפון	טלפון סלולארי	מס פקס
_____	_____	_____
תאריך	חותמת וחתימת המציע	

### אישור

אני הח"מ \_\_\_\_\_, עו"ד/רו"ח של \_\_\_\_\_ מאשר בזאת כי חתימות ה"ה \_\_\_\_\_, שניהם מנהלים בחברה בצירוף חותמת מחייבות, עפ"י תזכיר ותקנות החברה, את החברה.

\_\_\_\_\_ עו"ד/רו"ח

## נספח ו' - נוסח ערבות ההצעה

לכבוד

מכללת לוינסקי לחינוך בתל אביב ע"ש חטיבת הנשים של המגבית המאוחדת בניו יורק ו/או חברות בנות  
ו/או חברות קשורות  
שושנה פרסיץ 15  
תל אביב - 6937808

הנדון: מכרז מס' 2/2016 לאספקת שירותי מחשוב ענן ושירותים נלווים למכללת לוינסקי לחינוך

ג.א.נ.,

אנו ערבים בזאת כלפיכם לסילוק כל סכום עד לסך של 50,000 ₪ (חמישים אלף שקלים חדשים), שיוצמד למדד המחירים לצרכן מתאריך 15/09/2016, אשר תדרשו מאת {שם מלא של המציע ומספר ח.פ.} (להלן - החייב) בקשר עם מכרז פומבי מס' 2/2016 לאספקת שירותי מחשוב ענן ושירותים נלווים למכללה לחינוך.

אנו נשלם לכם את הסכום הנ"ל תוך 15 יום מתאריך דרישתכם הראשונה שנשלחה אלינו בכתב בדואר רשום, מבלי שתהיו חייבים לנמק את דרישתכם ומבלי לטעון כלפיכם טענת הגנה כלשהי שיכולה לעמוד לחייב בקשר לחיוב כלפיכם ומבלי לדרוש תחילה את סילוק הסכום האמור מאת החייב.

ערבות זו תהיה בתוקף מתאריך \_\_\_\_\_ עד תאריך 30/06/2017.

ערבות זו אינה ניתנת להעברה או להסבה.

דרישה על פי ערבות זו יש להפנות לסניף הבנק שכתובתו:

מספר הבנק ומספר הסניף

שם הבנק

כתובת סניף הבנק

חתימה וחותמת

שם מלא

תאריך

## נספח ז' - הסכם לביצוע שירותים

שנערך ונחתם בתל-אביב ביום \_\_\_\_ לחודש \_\_\_\_\_ שנת 2017

ב ין:

המכללה לחינוך בתל-אביב ע"ש חטיבת הנשים של המגבית

המאוחדת בניו-יורק בע"מ (חל"צ) ח.פ. 511246878

מרח' שושנה פרסיץ 15, תל-אביב

(להלן: "המכללה")

### מצד אחד

ל ב ין:

\_\_\_\_\_ ת.ז. / ח.פ.

\_\_\_\_\_ מרחוב

(להלן: "נותן השירות")

### מצד שני

והואיל וביום 1.12.16 פרסמה המכללה מכרז פומבי מס' 2/2016 לאספקת שירותי מחשוב ענן ושירותים נלווים למכללה (להלן: "המכרז");

והצעתו של נותן השירות זכתה במכרז (להלן: "הצעת נותן השירות");

והואיל ולנותן השירות ניסיון, כח אדם, ידע, חוסן כלכלי, משאבים וציוד מתאים לצורך אספקת שירותי מחשוב ענן לארגונים כדוגמת המכללה, ובכלל זה את כל הנדרש לביצוע פרויקט ההסבה של מערכות המכללה לסביבת הענן, ולאחר מכן לתפעלן ולתחזקן לאורך כל תקופת ההתקשרות בין הצדדים, והכל כמפורט בהסכם זה ובמסמכי המכרז, לרבות במפרט הטכני המצ"ב כנספח ח' למסמכי המכרז (להלן: "השירותים");

והואיל ונותן השירות מצהיר, כי הוא בעל היכולת, הכישורים, הידע, הניסיון וכוח האדם הנדרשים כדי למלא את כל התחייבויותיו בהתאם להוראות הסכם זה ולהעניק למכללה את השירותים ברמה המקצועית הטובה ביותר ובלוח הזמנים הנדרש;

והואיל ועל יסוד הצעת נותן השירות, המשא והמתן שהתקיים בין הצדדים והתחייבויות והצהרות נותן השירות כפי שאלה באו במסמכי המכרז, בהצעת נותן השירות ובהסכם זה, הסכימה המכללה להתקשר עם נותן השירות בהסכם למתן השירות והכל כקבוע בהסכם זה להלן;

## אי לכך הוצהר הוסכם והותנה בין הצדדים כדלקמן:

### 1. המבוא

- 1.1 המבוא להסכם זה והנספחים לו מהווים חלק בלתי נפרד הימנו ומחייבים כיתר תנאיו.
- 1.2 כותרות הסעיפים באות לצורך הנוחיות בלבד ואין לפרש תנאי מתנאי הסכם זה לפיהן.

### 2. ההתקשרות

- 2.1 נותן השירות יעניק למכללה את השירותים והמוצרים, הכל כמפורט בכתב הכמויות ובמפרט הטכני, המצ"ב כנספח ח' להסכם זה ובהתאם ללוח הזמנים שיקבע על-ידי המכללה.
- 2.2 כנגד ביצוע מלוא התחייבויות נותן השירות על פי הסכם זה, תשלם המכללה לנותן השירות את התמורה המפורטת בסעיף 5 להלן.

### 3. התחייבויות והצהרות נותן השירות

נותן השירות מצהיר ומתחייב כלפי המכללה כדלקמן:

- 3.1 כי אין כל מניעה על פי דין ו/או הסכם ו/או אחרת להתקשרותו בהסכם זה.
- 3.2 כי הוסברה לו כהלכה פעילות המכללה, לרבות הדרישות לשם ביצוע השירותים על ידו וכי הוא הבין ומכיר היטב את כל הקשור בביצוע השירותים.
- 3.3 כי הוא בעל הידע, הכישורים, היכולות והאמצעים הנדרשים לשם ביצוע השירותים בהצלחה על פי דרישות והגדרות המכללה וכמפורט בהסכם זה ובנספחים לו.
- 3.4 כי יש לו היכולת לספק את השירותים הנדרשים ברמת השירות הנדרשת, 24 שעות ביממה, 7 ימים בשבוע, 365 יום בשנה ולאורך כל תקופת ההתקשרות בין הצדדים.
- 3.5 כי ברשותו מתקני מחשוב העומדים בסטנדרטים בינלאומיים המותאמים לספק שירותי מחשוב ענן בישראל.
- 3.6 כי ימלא אחר כל הוראות המכללה ו/או מי מטעמה, ולא יחייב את המכללה בהוצאה כלשהי, אלא באישורה מראש ובכתב.
- 3.7 כי הינו מנהל ספרי חשבונות כדין ובידיו אישור תקף בדבר ניהול ספרים לפי חוק עסקאות גופים ציבוריים, תשל"ו-1976.

### 4. תחילת ביצוע השירותים, לוח הזמנים לביצוע

- 4.1 תחילת ביצוע העבודות על-ידי נותן השירות תהא עם קבלת צו תחילת העבודות בכתב מהמכללה ובמועד שיקבע בו.
- 4.2 אספקת השירותים יתבצעו בתיאום עם נציגי המכללה על-פי לוח זמנים שיימסר לנותן השירות ובהתאם למגבלות הפעילות האקדמית במכללה. אבני הדרך העיקריות למימוש הפרויקט יכללו בין היתר:
  - 4.2.1 סקר אתר והכנת מסמך תכנון על למעבר;
  - 4.2.2 מסמך תכנון מפורט + מפרט בדיקות;
  - 4.2.3 מגרציה של יישומים ומערכות לענן + בדיקות מסירה וקבלה לכל מערכת;
  - 4.2.4 מעבר לשירות שוטף לאחר סיום תהליך המעבר לענן.

### 5. התמורה

- 5.1 בתמורה לקיום מלוא התחייבויות נותן השירות כאמור בהסכם זה ובנספחיו תשולם לנותן השירות תמורה כמפורט להלן: עבור שלב האגירה וההקמה ישולם לנותן השירות סך של \_\_\_\_\_ ₪ (ש"ח) בתנאי שוטף + 45 ימים לאחר אישור המכללה



על גמר העבודה כמפורט בסעיף 5.5 להלן. עבור השירות החודשי, כמפורט בסעיפים \_\_\_\_\_ ישולם לנותן השירות תמורה חודשית בסך של \_\_\_\_\_ ₪ (ש"ח) כל חודש (להלן ביחד: "התמורה").

- 5.2. התמורה תשולם לנותן השירות כנגד קבלת חשבונית מס כדין.
- 5.3. חשבונית המס תהיה מפורטת ותכלול את כל השירותים והמוצרים שנרכשו על ידי המכללה בחודש החולף. החשבונית תכלול לפחות את הפירוט הבא:
- 5.3.1. פירוט עלויות חד פעמיות כדוגמת, אך לא רק, עלויות הקמה, שעות עבודה, רכישת מוצרים ושירותים בעלות חד פעמית).
- 5.3.2. פירוט השרתים (לוגיים ופיסיים) ומשאביהם, ועלות השירות עבור כל שרת לתקופת החשבון. ככל שמדובר בחיוב חלקי לתקופה (חלק מחודש קלנדרי עבור שרתים ושירותים שהיו כבויים והופעלו ולהיפך, ו/או שרתים ושירותים שעברו שדרוגים כדוגמת, אך לא רק, הסרה או הוספה של משאבים) תצוין בחשבונית בבירור תקופת החיוב והתעריף שחייב עבור השינוי.
- 5.3.3. חיוב בגין צריכת נפח ממערכת האחסון באתר הראשי, באתר הגיבוי וממערכת הגיבוי, לרבות פירוט של תקופת הגיבוי וזמן השחזור כתוצאה מאיבוד מידע באתר הראשי ובאתר הגיבוי.
- 5.3.4. פירוט שירותי תקשורת ואינטרנט לתקופת חשבון כדוגמת, אך לא רק, שירותי אינטרנט, כתובות קבועות, שירותי UTM, גישה באמצעות VPN, שירותי ערך מוסף נוספים (כדוגמת Anti X), קווי תקשורת (ככל שהמזיץ ספק של קווי תקשורת). הפירוט יכלול את כל תתי הסעיפים הנ"ל לפחות, תעריף השירות ותקופת החיוב כמפורט לעיל.
- 5.3.5. רישוי תוכנה שאינו כלול במחיר השרת כדוגמת, אך לא רק, רישוי שירותי טרמינל, ו/או כל רישוי מיוחד נוסף שאינו כלול במסגרת השירות.
- 5.3.6. קיזוזים ושיפויים כתוצאה מאי עמידה ברמת השירות (SLA) כהגדרתה בפרק 7 להלן.
- 5.4. התמורה תתחלק לתשלום חד פעמי עבור הקמת המערכת, ולאחר מכן לתשלום חודשי בהתאם למשאבים המנוצלים ע"י המכללה.
- 5.5. בתקופת ההקמה ישולם לנותן השירות תשלום לאחר אישור מעבר לייצור (בתקופת ההקמה), דהיינו נותן השירות יוכל לחייב את המכללה רק בגין שרתים ו/או מערכות שהועברו לענן ובדיקות הקבלה הסתיימו בהצלחה ע"י המכללה.
- 5.6. משאבים מנוצלים מוגדרים כשרתים וירטואליים ו/או פיסיים פועלים (ניתן לגשת לשרתים ממתקני המכללה) והקצאות של נפחי אחסון במערכות האחסון והגיבוי של נותן השירות. משאבים לא מנוצלים הינם שרתים וירטואליים ו/או פיסיים כבויים שאינם בשימוש (לא ניתן לגשת אליהם ממתקני המכללה).
- 5.7. המכללה רוכשת מחב' מיקרוסופט ישראל בע"מ רישוי ומוצרי תוכנה של תאגיד מיקרוסופט במחירי "אקדמיה". נותן השירות יוכל לספק רישוי ומוצרי תוכנה של תאגיד מיקרוסופט במחיר שלא יעלה על המחיר שבו רוכשת המכללה את המוצרים הנ"ל בהתאם להסכם האקדמיה או לחילופין לקבל את הרישוי מהמכללה ולהתקינו במערכות המכללה שיאוחסנו אצלה.
- 5.8. בהמשך לאמור לעיל, המכללה תוכל לעשות שימוש ברישיונות קיימים מכל סוג שהוא שנרכשו על ידה בעבר או שירכשו על ידה בעתיד בסביבת הענן המופעלת אצל נותן השירות ללא מגבלה ומבלי שנותן השירות ידרוש תמורה כלשהי עבור הפעלתם בסביבת מערכות המחשוב של המכללה.
- 5.9. מובהר, כי לנותן השירות לא תעמוד כל זכות להעלות את מחיר השירותים והמוצרים ככל והמכללה תחליט מכל סיבה שהיא להקטין את כמות השירותים והמוצרים במהלך תקופת ההתקשרות בהתאם לצרכיה. הצדדים מצהירים ומתחייבים בזאת כי התמורה המפורטת לעיל הינה מלאה וסופית וכוללת את מלוא התשלומים להם זכאי נותן השירות מאת

המכללה.

5.10. כפי שהוצהר במסמכי המכרז ובנספח הצעת המחיר, למכללה נתונה הזכות לדרוש מנותן השירות לספק גידול של לפחות 10% מכלל השירותים והמשאבים שסופקו בפועל למכללה בכל זמן נתון, מעבר לסך השירותים והמשאבים המצוינים במסגרת מסמכי המכרז והמפרט הטכני וזאת באופן מיידי ובאותם המחירים שהוצעו על ידי נותן השירות בהצעת המחיר. כמו כן, למכללה הזכות לדרוש מנותן השירות לספק גידול של לפחות פי 2 מכלל השירותים והמשאבים שסופקו בפועל למכללה בכל זמן נתון, מעבר לסך השירותים והמשאבים המצוינים במסגרת מסמכי המכרז והמפרט הטכני וזאת בתוך 7 ימי עסקים ובאותם המחירים שהוצעו על ידי נותן השירות בהצעת המחיר.

## 6. האחריות לטיב השירות

- 6.1. תקופת האחריות לטיב השירות הינה למשך כל תקופת מתן השירות על ידי נותן השירות, לרבות כל תקופות ההארכה בהן בחרה המכללה לעשות שימוש.
- 6.2. נותן השירות יהיה אחראי לפעולה סדירה של המערכת, על כל מרכיביה לרבות עמידה בביצועים והדרישות הטכניות שהוגדרו על ידי המכללה במפרט הטכני.
- 6.3. חלקים ואביזרים של המערכת שלא יהיו תקינים בתקופת האחריות, מכל סיבה שהיא, להוציא נזקי כח עליון או נזקים שנגרמו על ידי גורם שלנותן השירות לא היתה שליטה עליו יוחלפו על ידי נותן השירות בחלקים מקוריים מבית היצרן בלבד, ועל חשבונו.
- 6.4. נותן השירות יישא בכל ההוצאות הישירות והעקיפות הכרוכות בהפעלת המערכת באופן תקין במשך כל תקופת האחריות.
- 6.5. לצורך האחריות ולכל צורך אחר המכללה רואה את נותן השירות כנציגו הישיר של כל יצרן הציוד ו/או התוכנה בו יעשה נותן השירות שימוש.
- 6.6. אין באמור לעיל כדי לגרוע מאחריות נותן השירות לעבודות וטיבן לאחר תקופת האחריות על-פי כל דין.
- 6.7. כאמור לעיל, ככל שהמכללה תבחר להאריך את תקופת ההתקשרות נשוא הסכם זה, תחולנה הוראותיו של פרק זה על כל תקופת הארכה כאמור.
- 6.8. אין באמור לעיל כדי לגרוע מאחריות נותן השירות לשירותים הניתנים על ידו ולטיבן כאמור בכל דין.

## 7. טיפול בתקלות, שדרוגים ורמת השירות

### 7.1. טיפול בתקלות

- 7.1.1. נותן השירות יעמיד לרשות המכללה מוקד שירות טלפוני מאויש לפתיחת קריאות שירות והתייעצות טכנית.
- 7.1.2. המוקד יפעל 24 שעות ביממה, 7 ימים בשבוע, 365 יום בשנה (פרט ליום כיפור) עבור פתיחת קריאות שירות.
- 7.1.3. פתיחת קריאות להתייעצות טכנית תתאפשר בימים א'-ה' בין השעות 08:00-18:00 ובימי שישי ובערבי חג בין השעות 08:00-13:00.
- 7.1.4. בנוסף, יעמיד נותן השירות לרשות המכללה ממשק ממוחשב בצורת אתר אינטרנט לצורך דיווח ומעקב אחר קריאות שירות.
- 7.1.5. הממשק יהיה נגיש 24 שעות ביממה, 7 ימים בשבוע, 365 יום בשנה (פרט ליום כיפור) עבור פתיחת ומעקב קריאות שירות.
- 7.1.6. למכללה תהיה גישה באמצעות הממשק הנ"ל להיסטוריית הפניות מיום ההתקשרות ועד לסיומה, והמכללה תוכל להפיק דוחות או לגשת לנתוני הדוחות הגולמיים וליצר בעצמה דוחות אודות פניות הסטוריות שבוצעו הכוללים לפחות את תאריך הפניה, מספר הפניה, סיווג הפניה, דחיפות הפניה, הגורם/ים המטפלים, זמן הטיפול מרגע

פתיחת הקריאה ועד סגירתה, תיעוד השתלשלות הפניה.

7.1.7. המכללה תוכל לפתוח קריאות שירות לאורך כל תקופת ההתקשרות ללא מגבלה בכמות או בדחיפות. עבור התייעצות טכנית נותן השירות יהיה מחויב לפרט בתמציתיות את הפתרון המוצע, והמכללה תוכל לממש במידת הצורך המשך פעילות על בסיס בנק השעות שיירכש.

7.1.8. תקלות והתייעצויות טכניות יסווגו על פי הקטגוריות הבאות:

7.1.8.1. **תקלה קריטית**: אירוע או פגם מהותי בתשתית ו/או במערכות הגורם להשבתת מערכות קריטיות במכללה: תחילת טיפול תוך מקסימום 30 דקות.

7.1.8.2. **תקלה דחופה**: אירוע או פגם חלקי בתשתית ו/או במערכות הגורם להשבתת חלקית של התשתית ו/או של המערכות ו/או של משתמשים: תחילת טיפול תוך 4 שעות.

7.1.8.3. **תקלה לא דחופה**: אירוע או פגם חלקי בתשתית ו/או במערכות שאינו גורם להשבתת אך נדרש תיקון: תחילת טיפול תוך 24 שעות.

7.1.8.4. **התייעצות טכנית**: מענה תוך יום עסקים (יום עסקים מוגדר בימים א'-ה' בין השעות 08:00 עד 18:00 ובימי שישי ובערבי חג בין השעות 08:00-13:00).

## 7.2. שדרוגים והשבתות יזומות

7.2.1. שדרוגי מרכיבי תוכנה וחומרה שיש עליהם השפעה כלשהי על זמינות השירות הניתן למכללה יתואמו מראש ובכתב עם המכללה כדי למנוע מצב של הפרעות או הפסקות לא מתוכננות במתן השירות.

## 7.3. רמת השירות (SLA)

7.3.1. רמת השירות שתסופק ע"י נותן השירות למכללה תהווה מדד לעמידה או אי עמידה של נותן השירות בתנאי השירות כפי שהוגדרו במכרז ובהסכם זה.

7.3.2. נותן השירות יעמיד לרשות המכללה מנגנון מדידה של רמת השירות המסופקת בפועל, לבצע את המדידות לאורך כל תקופת ההתקשרות, ולספק דוחות תקופתיים של רמת השירות המסופקת.

7.3.3. מוסכם ומובהר, כי למכללה שמורה הזכות לשנות את רמת השירות הנדרשת או את תמהיל רמת השירות הנדרשת אחת לשנה בהתאם להחלטתה ולשיקול דעתה הבלעדי.

7.3.4. מדידת רמת השירות תתבצע על ידי נותן השירות כחלק מהשירות ובאחריותו המלאה והבלעדית.

7.3.5. נותן השירות יעביר למכללה דו"ח רמת שירות חודשי שיכיל לפחות את הפרמטרים הנמדדים כמפורט בהסכם זה.

7.3.6. מוסכם ומובהר, כי בגין כל חריגה מרמת השירות שנקבעה נותן השירות ישפה את המכללה במועדים ובסכומים המוגדרים להלן.

7.3.7. בדיקת עמידת נותן השירות במדדי הרמת השירות תיעשה בסוף כל רבעון וזאת בהתאם לפירוט המופיע בטבלה שבסעיף 7.3.10 להלן.

### 7.3.8. מדד רמת השירות:

7.3.8.1. זמינות, ביצועים וזמן תגובה עבור מרכיבים טכנולוגיים - 40% ;

7.3.8.2. מוקד השירות וטיפול בקריאות - 30% ;

7.3.8.3. אבטחת מידע - 30% ;

7.3.9. שיפוי המכללה יבוצע על פי החישוב הבא:

7.3.9.1. כאמור לעיל, בדיקת רמת השירות תיעשה בסוף כל רבעון והמכללה תהא זכאית לשיפוי בגין חריגה מרמת השירות בהתאם למפורט להלן.

7.3.9.2. בדיקת רמת השירות של נותן השירות תיעשה בהתאם לטבלת מדדי רמת השירות שלהלן וכנגד כל חריגה מרמת השירות הנמדדת יופחת אחוז מסה"כ החשבוניות ששולמו לנותן השירות עבור הרבעון החולף השווה לסך החריגה מרמת השירות.

7.3.9.3. מובהר ומוסכם, וזאת מבלי לגרוע מהאמור ביתר סעיפי הסכם זה, כי כל חריגה משמעותית מרמת השירות ו/או כל חריגה מתמשכת מרמת השירות תהווה הפרה יסודית של הסכם ותקים למכללה זכות להביאו לכלל סיום מבלי שלנותן השירות תקום כל טענה בעניין זה.

7.3.10. טבלת מדדי רמת השירות :

זמינות, ביצועים וזמן תגובה עבור מרכיבים טכנולוגיים - 40%			
מס"ד	תיאור המדד	ערך נדרש	משקל
1	זמינות המערכת ומרכיביה (Availability)	99.95%	16%
2	עמידה בביצועי רוחב הפס של קווי התקשורת בין אתרי המכללה לרשת הספק (נתב לנתב)	סטייה מקסימאלית של 5% לתקופת מדידה	7%
3	עמידה בביצועי רוחב הפס בגישה מרשת המכללה בענן לאינטרנט	סטייה מקסימאלית של 5% לתקופת מדידה	7%
4	שיהוי (Delay) ברשת הגדול מהשיהוי הרגיל הקיים ברשת	סטייה הגדולה מ-10 מילישניות לאורך יממה	7%
5	ריצוד (Jitter) ברשת הגדול מהריצוד הרגיל הקיים ברשת	סטייה הגדולה מ-10 מילישניות לאורך יממה	7%
6	איבוד מסגרות (Packet Loss) ברשת הגדול מאיבוד המסגרות הרגיל הקיים ברשת	סטייה הגדולה מ-2% לאורך יממה	7%
7	שחזור שרת וירטואלי מגיבוי עקב תקלה כלשהי	מקסימום 60 דקות לשרת בודד	7%
8	שחזור כלל מערכות המכללה כתוצאה מאסון באתר הראשי	מקסימום 12 שעות	7%
9	שחזור קבצים מגיבוי (עד יממה אחורה)	מקסימום 4 שעות	7%
10	שחזור קבצים מגיבוי (עד 7 ימים קלנדריים לאחור)	מקסימום 4 שעות	7%
11	שחזור קבצים מגיבוי (עד חודש קלנדרני לאחור)	מקסימום 4 שעות	7%
12	שחזור קבצים מגיבוי (מעל חודש)	מקסימום 24 שעות	7%
13	מעבר מאתר ראשי לאתר גיבוי עקב כשל בקו תקשורת בין הספק לכל אתר במכללה	מקסימום 15 שניות	7%

מוקד השירות וטיפול בקריאות – 30%			
מס"ד	תיאור המדד	ערך נדרש	משקל
1	מענה טלפוני במוקד השירות בכל שעות היממה בכל השנה (פרט ליום כיפור)	100%	10%
2	זמן המתנה מקסימלי למענה אנושי במוקד השירות בכל שעות היממה בכל השנה (למעט יום כיפור)	מקסימום 60 שניות	10%
3	זמן מענה לפניה במייל או בפקס למוקד השירות	מקסימום 24 שעות	10%
4	טיפול בקריאות קריטיות כהגדרתן בפרק 7.1 בתוך פרק זמן מקסימלי של 30 דקות	מקסימום 30 דקות	20%
5	טיפול בקריאות דחופות כהגדרתן בפרק 7.1 בתוך פרק זמן מקסימלי של 4 שעות	מקסימום 4 שעות	20%
6	טיפול בקריאות לא דחופות כהגדרתן בפרק 7.1 בתוך פרק זמן מקסימלי של 24 שעות	מקסימום 24 שעות	10%
7	טיפול בשאלות טכניות (התייעצות טכנית) כהגדרתן בפרק 7.1 בתוך פרק זמן מקסימלי של יום עסקים	מקסימום יום עסקים	10%
8	זמן אתחול שרת (שירות "אצבע")	מקסימום 10 דקות	10%

אבטחת מידע - 30%			
מס"ד	תיאור המדד	ערך נדרש	משקל
1	אירוע אבטחתי חמור	0 אירועים ברבעון	50%
2	אירוע אבטחתי בינוני	מקסימום 1 אירוע ברבעון	40%
3	אירוע אבטחתי קטן	מקסימום 3 אירועים ברבעון	10%

## 8. אבטחה

### 8.1. כח אדם

8.1.1. עובדי נותן השירות שהינם בעלי גישה למערכות המכללה יעברו סינון ותחקור על ידי נותן השירות הכוללים, לפחות, בדיקת רקע אודות ניסיונם המקצועי טרם העסקתם אצל נותן השירות, רקע פלילי ככל וקיים, ושימוש בסמים.

8.1.2. נותן השירות יחתיים כל עובד מטעמו שהינו בעל גישה למערכות המידע של המכללה על הסכם סודיות מול נותן השירות.

8.1.3. נותן השירות יקיים מדיניות מוגדרת של הדרכה ולימוד עובדיו אודות שינויים

במדיניות ונהלי אבטחת המידע.

- 8.1.4. נותן השירות יקיים נוהל דיווח של אירוע אבטחתי, ועובדיו יהיו מודעים ויכירו את הנהל ויעשו בו שימוש במידת הצורך.
- 8.1.5. לנותן השירות תהיה קבוצה פנימית שאחראית על בחינת מערך האבטחה הפיסי והלוגי של מערכות המידע.
- 8.1.6. לנותן השירות מנגנון ומדיניות מסודרת של הסרת עובדים ורמות הרשאה מייד עם סיום העסקתם אצל נותן השירות.
- 8.1.7. נותן השירות יקיים מדיניות מוגדרת לרענון נהלי אבטחת המידע. המדיניות תכלול בין היתר, אך לא רק, את הנושאים הבאים לפחות:
  - 8.1.7.1. טיפול במידע (שמירה על בטחון המידע, אחסונו באופן בטוח (כולל הצפנה), סיווג המידע, והשמדת מידע);
  - 8.1.7.2. גישה פיסיית למידע;
  - 8.1.7.3. גישה לוגית למידע;
  - 8.1.7.4. שימוש בדואר אלקטרוני, גישה לאינטרנט וכיו"ב;
  - 8.1.7.5. הקשחת מערכות טכנולוגיות (ציוד תקשורת ורשתות, מערכות הפעלה, יישומים ותחנות קצה);
  - 8.1.7.6. עדכוני טלאים בתחום האבטחה;
  - 8.1.7.7. ניהול חולשות (Vulnerabilities) במערכת;
  - 8.1.7.8. ניהול סיסמאות;
  - 8.1.7.9. ניהול הרשאות גישה לספריות קבצים;
  - 8.1.7.10. הגנה מפני וירוסים, תולעים ונוזקות;
  - 8.1.7.11. תוכנית התאוששות מאסון.

## 8.2. אבטחה פיסיית

- 8.2.1. המתקן שבו יתארחו מערכות המידע של המכללה יהיה מצויד במערכות הגנה ובטחון פיסי מהסוגים הבאים לפחות, אך לא רק:
  - 8.2.1.1. מערכת בקרת כניסה;
  - 8.2.1.2. מערך מצלמות במעגל סגור;
  - 8.2.1.3. מערכת גילוי פריצה;
  - 8.2.1.4. שמירה באתר ע"י צוות אבטחה מקומי;
  - 8.2.1.5. ענידה של תגי זיהוי לעובדים, אורחים וקבלנים;
  - 8.2.1.6. ניהול רישום כניסה ויציאה של כל גורם מהמתקן;
  - 8.2.1.7. מערכות אנרגיה מגובות (כולל גנרטורים);
  - 8.2.1.8. מערכות הגנה מגובות מפני הפסקות חשמל, הפרעות חשמל וברקים;
  - 8.2.1.9. מערכת גילוי אש ועשן ומערכת כיבוי אש מגובה;
  - 8.2.1.10. מערכות מיזוג אויר מגובות.

- 8.2.2. נותן השירות יקיים נוהל המחייב כל אורח של נותן השירות להפקיד תעודת זהות עם כניסתו לאתרי נותן השירות, לאחר הפקדת התעודה נותן השירות ינפיק לאורח תג זיהוי הצמוד לאורח בכל זמן שהותו באתרי ובמתקני נותן השירות, והאורח ילווה על ידי נציג נותן השירות לאורך כל שהותו במתקני ובאתרי נותן השירות.
- 8.2.3. נותן השירות יחזיק רישום של כל הכניסות והיציאות של אורחים מכל סוג למתקניו ואתריו לתקופה של לפחות שנה.
- 8.2.4. נותן השירות יקיים נוהל ומדיניות באשר להכנסת והוצאת מדיה נשלפת מכל סוג (כדוגמת, אך לא רק, קלטות, התקני זיכרון ניידים, דיסקים קשיחים נשלפים, וכיו"ב) בתוך סביבת מרכז המידע שבו מתארחים תשתיות המידע של המכללה.
- 8.2.5. ככל שנותן השירות מאחסן את מערכות המידע של המכללה במתקן/ים שאינם שייכים לו (מתקן צד שלישי), לנותן השירות יהיה כלוב פרטי בעל מערכת בקרת כניסה שתבקר כל כניסה וכל יציאה של כל גורם הניגש פיסית לכלוב.
- 8.2.6. במתקן האירוח תהיה הפרדה מבוקרת ע"י מערכת בקרת כניסה של האזורים השונים במתקן כדוגמת, אך לא רק, כניסות אורחים ועובדים, רציף הטענה ופריקה וכיו"ב.
- 8.2.7. מערכת גילוי הפריצה של המתקן תהיה מקושרת למוקד המופעל על ידי חברת אבטחה חיצונית.
- 8.2.8. מערכות הביטחון של המתקן יהיו מאושרות על ידי המבטח (חברת הביטוח) המבטחת את המתקן ונותן השירות.
- 8.2.9. במתקן שבו יתארחו מערכות המכללה תתאפשר גישה 24 שעות ביממה, 365 ימים בשנה.
- 8.2.10. המתקן יהיה מרושת במצלמות במעגל סגור הפועלות ומנטרות 24 שעות ביממה, 365 יום בשנה עם יכולת צפייה הסטורית לתקופה של לפחות 90 יום.
- 8.2.11. רציף הפריקה והטעינה יהיה מצולם 24 שעות ביממה באופן שיאפשר צפייה בפעולות הטענה ופריקה של ציוד.
- 8.2.12. נותן השירות יקיים מדיניות מוגדרת של שמירת ואחזור הקלטות של מערכת המצלמות במעגל סגור במקרה של אירוע הדורש תחקור.
- 8.2.13. במתקן האירוח תהיה מותקנת מערכת גילוי אש ועשן, ומערכת כיבוי אש באמצעות גז המתאימה לסביבות של חדרי שרתים.
- 8.2.14. ניטור טמפרטורה ולחות בחדר השרתים יבוצע ע"י מורשים בלבד בעלי גישה למערכות הניטור.
- 8.2.15. לנותן השירות ינהל ויקיים נהלים מוגדרים להוספה ולהסרה של ציוד מהמתקן.
- 8.2.16. למתקן קיים איזור פריקה וטעינה בעל דלת כפולה (פנימית וחיצונית) עם איזור פנימי שמאפשר הכנסה והוצאת ציוד בזמן שהדלת הפנימית נעולה ודלת החיצונית פתוחה.
- 8.2.17. בארונות הציוד קיימת הפרדה בין כבילת חשמל לכבילת תקשורת.
- 8.2.18. לכל ארונות הציוד קיים מנגנון נעילה בדלתות הקדמיות והאחוריות.
- 8.2.19. נותן השירות ינהל רשימת מצאי לכל רכיבי החומרה המתארחים במתקן.
- 8.2.20. נותן השירות יקיים נוהל הסרת כל ציוד שמחובר לכבילה כלשהי (חשמל ו/או תקשורת) שהותקן באופן לא מורשה או שלא על פי נוהל התקנה מסודר.

### 8.3. אבטחה לוגית

### 8.3.1 כללי

- 8.3.1.1 נותן השירות יקיים נהלי אבטחת מידע מקיפים הכוללים את כל הכללים הנדרשים לצורך קיום סביבה מאובטחת, זמינה ויציבה.
- 8.3.1.2 נותן השירות יקיים הפרדת תפקידים מלאה בין הגורמים המאשרים הרשאות לגורמים המגדירים הרשאות, וגורמים המבקרים הרשאות.

### 8.3.2 אימות, הרשאות, ובקרת גישה

- 8.3.2.1 נותן השירות ינהל מערכת ניהול הרשאות ובקרת גישה מרכזית.
- 8.3.2.2 מערכת האימות לגישה למערכות קריטיות תהיה מבוססת על אימות כפול (Two Factor Authentication)
- 8.3.2.3 פעולות המבוצעות על סביבת הרשת המבוצעים על ידי גורם אנושי ידרשו אימות נפרד ממערכות המחשוב ויתועדו במלואם.
- 8.3.2.4 גישה לספריות והרצת קוד מכל סוג שהוא תהיה מוגבלת למורשים בלבד ותבוקר על ידי נותן השירות.
- 8.3.2.5 נותן השירות לא יעשה כל שימוש במידע מכל סוג השייך למכללה במסגרת גישתו למערכות המידע של המכללה.

### 8.3.3 ניהול סיסמאות והרשאות

- 8.3.3.1 נותן השירות יקיים נהלי ומדיניות ניהול סיסמאות והרשאות גישה למערכות הקשורות באופן ישיר ועקיף למערכות המכללה.
- 8.3.3.2 כל חשבונות המפעילים ומנהלי המערכות יבוקרו אחת לתקופה לצורך בקרה מפני שימוש לרעה, חשבונות שמועדם פקע או חשבונות שאינם בשימוש.
- 8.3.3.3 בכל עמדות העבודה של המפעילים ומנהלי המערכות יהיה מנגנון נעילה אוטומטי כאשר העמדה נותרת לא מאוישת אחרי פרק זמן מוגדר.
- 8.3.3.4 לכל גורם אנושי שינהל את המערכת ומרכיביה יהיה שם משתמש וסיסמה ייחודית.
- 8.3.3.5 המערכת תדווח לכל משתמש על מועד הכניסה האחרון שלו למערכת.
- 8.3.3.6 בסביבת העבודה של מנהלי ומפעילי המערכת לא יבוצע שימוש בסקריפטים לצורך גישה אוטומטית למערכות.
- 8.3.3.7 הרשאות אדמיניסטרציה למערכות יהיו אך ורק למנהלי מערכות ולא יועברו לגורמים נוספים ו/או אחרים.
- 8.3.3.8 סביבת מערכות המידע תהיה גמישה באופן שיאפשר הפעלת סביבת ייצור נפרדת מסביבת הפיתוח והבדיקות, אך תתאפשר גישה מסביבה לסביבה באמצעות הרשאות מתאימות.

### 8.3.4 תיעוד וניהול אירועים

- 8.3.4.1 נותן השירות יקיים נוהל סדור לתיעוד וניהול אירועים לרבות עיון באירועים בזמן אמת ואירועים היסטוריים.
- 8.3.4.2 כל המערכות יהיו מסונכרנות באמצעות שרון זמן אמת מרכזי. אירועים יתועדו לצד תאריך ושעה במינימום.
- 8.3.4.3 אירועים יכללו בין היתר ניסיונות גישה מוצלחים וניסיונות גישה שנכשלו.
- 8.3.4.4 תיעוד אירועים יכלול שדה של הגורם המבצע (במקרה שבוצע ע"י אדם) ו/או תהליך (במקרה שבוצע ע"י מכונה) לצד חתימת תאריך, שעה, הפונקציה



שבוצעה והמשאבים שבהן נעשה שימוש.

8.3.4.5. מערכת תיעוד האירועים תהיה מבוססת על טכנולוגיה שלא תאפשר מחיקה ו/או שינוי של אירועים באופן ידני.

8.3.4.6. לנותן השירות מערכת לניתוח אירועי אבטחה מרכזית (SIEM).

### 8.3.5. מפגעי אבטחה

8.3.5.1. נותן השירות ינהל מערכת הגנה רב שכבתית הכוללת מערך זיהוי, גילוי וחסמת חדירות (IDS/IPS).

8.3.5.2. נותן השירות ינהל מערכת הגנה מפני התקפת מניעת שירות (DoS), והתקפת מניעת שירות מבוזרת (DDoS) המופעלת על קישורי הספק לרשת האינטרנט.

8.3.5.3. נותן השירות יקיים נוהל ביצוע סקר סיכונים למפגעי אבטחה וחולשות המבוצע ע"י גוף חיצוני המתמחה בסקרים מסוג זה.

8.3.5.4. נותן השירות יבצע מפעם לפעם בדיקת חדירות לשרתים ולמערכות.

8.3.5.5. נותן השירות יקיים מנגנון פעולה הנכנס לפעולה עם גילוי של מפגע אבטחה במערכת.

8.3.5.6. כל מערכות המחשוב של נותן השירות מוגנות באמצעות תוכנת אנטי וירוס עדכנית.

### 8.3.6. הקשחות

8.3.6.1. כל מערכת מכל סוג שתופעל בסביבת העבודה של המכללה תעבור הקשחה לפי מדיניות יצרן החומרה ו/או התוכנה. באין מדיניות מוגדרת ע"י היצרן תבוצע ההקשה בהתאם למקובל בתחום.

## 9. הפסקת השירות

9.1. המכללה תהיה רשאית בכל עת, על פי שיקול דעתה הבלעדי, להפסיק את ההתקשרות עם נותן השירות מכל סיבה שהיא, ובלבד שניתנה על כך הודעה לנותן השירות מראש ובכתב 90 יום לפני מועד הפסקת ההתקשרות בפועל (להלן: "תקופת הפסקת ההתקשרות"). המכללה תשלם לנותן השירות את התמורה המגיעה לו בגין מתן השירותים עד למועד הפסקת ההתקשרות בפועל והכל בהתאם להוראות סעיף 5 דלעיל.

9.2. בנוסף המכללה תהיה רשאית בכל עת, על פי שיקול דעתה הבלעדי, להקטין את תכולת השירותים שהוזמנו בהתאם לצרכיה העסקיים לאורך כל תקופת ההתקשרות.

9.3. הפסקת השירות ו/או הקטנת תכולת השירותים כאמור לעיל באופן חד צדדי על ידי המכללה לא תהווה עילה מכל סוג שהוא מצד נותן השירות לשינוי כלשהו ברמת ו/או בהיקף ו/או באיכות השירות כמפורט בהסכם זה ובנספחיו.

9.4. מוסכם כי ככל שיוחלט ע"י המכללה להפסיק את השירות במלואו, נותן השירות יהיה מחויב לשתף פעולה במהלך כל תקופת הפסקת ההתקשרות בכל התהליכים הטכניים, המסחריים והאופרטיביים הקשורים בהפסקת ההתקשרות והכל על פי הנחיות המכללה.

9.5. נותן השירות מצהיר ומאשר כי עם קבלת הודעה בכתב מהמכללה בדבר הפסקת ההתקשרות, יעביר נותן השירות תיעוד טכני מלא של כל המערכות והשירותים שהוקמו למכללה במתקניו לרבות, אך לא רק, ארכיטקטורת המערכת, הגדרות וטופולוגיית התקשורת, הקשחות אבטחת מידע שבוצעו, הגדרות ומדיניות אבטחת המידע ברשת, דגמי וסוגי החומרה והתוכנה שבהן נעשה שימוש, טופולוגיית והגדרות סביבת ה-HyperVisor, סוגי מערכות האחסון, הגיבוי והשחזור, תצורת מערכת הניטור וכל שינוי ו/או פיתוח יחודי שבוצע עבור המכללה לאורך כל הסכם ההתקשרות בין הצדדים.

9.6. עם תום תקופת הפסקת ההתקשרות ישמיד נותן השירות את כל הנתונים, היישומים והתיעוד

ששייכים למכללה ממערכותיו, לרבות ממערכות הגיבוי כך שלא יהיה ניתן להשתמש או לשחזר את החומר ע"י גורם כלשהו אצל נותן השירות או ע"י צד שלישי.

9.7. מודגש היטב, כי על נותן השירות לספק את השירות ברמה מעולה לאורך כל תקופת ההתקשרות, לרבות בתקופת הפסקת ההתקשרות וכי המכללה תהיה רשאית לקזז מהתשלומים המגיעים לנותן השירות בתקופת הפסקת ההתקשרות כתוצאה מאי עמידה ברמת השירות בהתאם להסכם,

9.8. נותן השירות מאשר ומצהיר כי עם קבלת ההודעה בדבר הפסקת ההתקשרות לא ידרוש תמורה נוספת מכל סוג פרט לתמורה המגיעה לו מתוקף ההסכם.

#### 10. אי קיום יחסי עובד ומעביד

10.1. מוסכם בזאת מפורשות כי מתן השירותים על פי הסכם זה אינו יוצר ולא ייחשב כיוצר יחסי עובד-מעביד בין המכללה לבין נותן השירות ו/או העובדים אשר יועסקו מטעם נותן השירות ו/או מי מטעמו במתן השירותים.

10.2. נותן השירות יהיה ויחשב בכל עת מעסיקם הבלעדי של כל עובדיו, נציגיו או שלוחיו לרבות כל מנהל או אחראי מטעמו אשר יעסקו במתן השירותים על פי הסכם זה והוא יישא בלעדית במלוא שכרם ותנאי העסקתם, לרבות המיסים, הביטוח הלאומי, הפרשות לזכויות סוציאליות וכיו"ב.

10.3. נותן השירות ימסור לכל מי שמועסק על ידו או קשור בו או מטעמו, הודעה מפורשת בדבר היותו מעסיקם הבלעדי והעדר כל יחס או זיקת עבודה בינם לבין המכללה.

10.4. הוראות סעיף זה הינן הוראות יסודיות ונותן השירות מסכים ומתחייב בזאת מפורשות שבמקרה ומי מבין עובדיו או מי מבין אלו הקשורים עמו יפנה למכללה בטענה ו/או דרישה ו/או תביעה כלשהי, יהא הוא אחראי בלעדית לטיפול בנושא וסילוקו, על חשבונו בלבד.

10.5. מבלי לגרוע מן האמור לעיל, אם תחויב המכללה לשלם תשלום כלשהו כתוצאה מהחלטה של גוף שיפוטי שיקבע קביעה הסותרת את האמור בסעיף 8.1 לעיל, ישפה נותן השירות את המכללה בגין כל סכום שתאלץ לשלם כאמור, מיד ועל פי דרישתה הראשונה, לרבות הוצאות שהוציאה המכללה בניהול כל הליך משפטי שבמסגרתו ניתנה החלטה השיפוטית כאמור.

10.6. למען הסר ספק, מובהר בזאת כי נותן השירות, עובדיו וכל גורם אחר מטעמו לא יחשבו כעובדי המכללה ובשום מקרה לא ייווצרו בין נותן השירות ועובדיו לבין המכללה כל יחסי עובד ומעביד.

#### 11. אחריות בגין נזקים ו/או תביעות

11.1. מבלי לגרוע מן האמור לעיל ולהלן, על נותן השירות יחולו הוראות האחריות בגין נזקים ו/או תביעות כמפורט בפרק זה.

11.2. נותן השירות יהיה אחראי לכל נזק שיגרם לגוף ו/או לרכוש, אשר יגרם למכללת לוינסקי ו/או לצד ג' כלשהו במישרין ו/או בעקיפין כתוצאה ו/או בקשר עם מעשה או מחדל כלשהו, של נותן השירות, עובדיו וכל מי שנתון למרות נותן השירות או פועל לפי הזמנתו או הרשאתו, בתקופת ביצוע העבודות על פי הסכם זה, בקשר עם ביצוע העבודות על פי הסכם זה או איזה חלק מהן, בין אם יבוצעו בהתאם להסכם ומכוחו ובין אם לא ובין אם אירוע הנזק יקרה בתחומי המכללה ו/או מחוצה לה. אחריות נותן השירות כאמור תהיה לכל תקופת ההתקשרות.

11.3. נותן השירות יהא אחראי בגין כל אבדן או נזק שייגרם לעובד ו/או לכל אדם אחר הנמצא בשירותו הישיר ו/או העקיף של נותן השירות כתוצאה מאירוע תאונתי או כל נזק אחר שייגרם עקב ותוך כדי ביצוע העבודות ובקשר לכך והוא מתחייב לשאת בכל פיצוי או שיפוי המגיעים על פי דין בגין נזק האמור.

11.4. נותן השירות יהיה אחראי לשפות את המכללה בקשר לכל תביעה שתוגש נגדה, באם תוגש,

בגין כל נזק ו/או הוצאה שמקורן בביצוע העבודות עפ"י הסכם זה ואשר נגרם אם במישורין ואם בעקיפין, אם ע"י מעשה או מחדל של נותן השירות או מי מטעמו, או מי משליחיו או סוכניו, וזאת מיד עם דרישתה הראשונה של המכללה.

11.5. מובהר בזאת, כי כל סכום שישולם ע"י המכללה כדמי נזק או פיצויים יראוהו כחוב המגיע למכללה מנותן השירות על-פי הסכם זה, והמכללה תהא רשאית לנכות חוב זה, מכל סכום שיגיע לנותן השירות ממנה בכל זמן שהוא או לגבותו בכל דרך אחרת.

11.6. מוסכם במפורש, כי מכללת לוינסקי וכל אדם או גוף הפועלים מטעמה, לא תישא בשום אחריות מכל סוג שהוא כלפי נותן השירות או כלפי אדם אחר ונותן השירות מוותר מראש על כל עילת תביעה נגד הנ"ל הנובעת מהעניינים המפורטים לעיל ו/או הנובעים מהסכם זה.

11.7. מבלי לגרוע מן האמור לעיל, נותן השירות מוותר בזאת על כל עילת תביעה כנגד מכללת לוינסקי, עובדיה וכל הבאים מכוחה בגין כל נזק שייגרם לנותן השירות, לרכושו, ו/או לגוף ו/או לרכושם של עובדיו או כל הבאים מטעמו או לצד ג' כלשהו. מוסכם במפורש, כי הוויתור על זכות תביעה כאמור, לא יחול על מי שגרם לנזק מתוך כוונת זדון.

## 12. ביטוח

12.1. מבלי לגרוע מהתחייבויות נותן השירות ו/או מאחריותו על פי כל דין ו/או הסכם זה, מתחייב נותן השירות לערוך ולקיים בידיו ועל חשבונו במשך כל תקופת חלותו של הסכם זה, טרם תחילת מתן השירותים ולעניין ביטוח אחריות מקצועית וביטוח חבות המוצר (או ביטוח אחריות מקצועית משולב ביטוח חבות המוצר) גם כל עוד יכולה להיות קיימת כלפיו אחריות שבדין ו/או בקשר להסכם זה, אצל חברת ביטוח מורשית כדין לעריכת ביטוחים ובעלת מוניטין בישראל, ביטוחים לטובתו ולטובת המכללה ו/או מי מטעמה, בסכומים ובגבולות אחריות שיקבעו על ידו על פי שיקול דעתו, ובלבד שלא יפחתו מהביטוחים ומהתנאים הקבועים בטופס אישור על קיום ביטוחים נספח ט', המהווה חלק בלתי נפרד מהסכם זה (להלן: "אישור קיום ביטוחים") וכמפורט להלן (להלן: "ביטוחי נותן השירות"):

12.1.1. ביטוח צד ג'.

12.1.2. ביטוח חבות מעבידים.

12.1.3. ביטוח אחריות מוצר.

12.1.4. ביטוח אחריות מקצועית.

12.1.5. או לחילופין לסעיף 12.1.3 ו-12.1.4, ביטוח אחריות מקצועית משולבת חבות מוצר.

12.2. מבלי לגרוע מהתחייבויות נותן השירות כלפי המכללה ו/או אחריותו על פי דין ו/או הסכם זה, מתחייב נותן השירות לערוך ולקיים בידיו ועל חשבונו במשך כל תקופת ההסכם, ביטוח חובה וביטוח רכוש צד שלישי עבור כל כלי הרכב במסגרת השירותים, לרבות כלי הרכב של קבלני משנה.

12.3. נותן השירות מצהיר כי לא תהיה לו ו/או למי מטעמו כל טענה ו/או דרישה ו/או תביעה כנגד המכללה ו/או מי מטעמה ו/או תלמידיה, בגין כל נזק ו/או אובדן שייגרם לכל רכוש אשר יובא על ידי נותן השירות ו/או מי מטעמו ו/או עבורו לשטח המכללה ו/או אשר ישמש בקשר לשירותים (לרבות כלי רכב מכל סוג שהוא) ולרבות נזק אובדן תוצאתי, וזאת בין אם ערך נותן השירות ו/או מי מטעמו ביטוח לרכוש כאמור ובין אם לאו (הפטור לא יחול כלפי אדם שגרם לנזק בזדון). אם ערך/יערוך נותן השירות ו/או מי מטעמו ביטוח לרכוש כאמור ו/או

חלקו, מתחייב נותן השירות כי הביטוח יכלול ויתור על זכות התחלוף כלפי המכללה ו/או מי מטעמה ו/או תלמידיה, למעט כלפי אדם שגרם לנזק בזדון.

בנוסף, מצהיר נותן השירות כי לא תהיה לו ו/או למי מטעמו כל טענה ו/או דרישה ו/או תביעה כנגד המכללה ו/או עובדיה ו/או מנהליה ו/או מי מטעמה ו/או תלמידיה, בגין נזק שהוא זכאי לשיפוי בגינו (או היה זכאי לשיפוי בגינו אלמלא ההשתתפות העצמית הנקובה בפוליסות) על פי ביטוחי הקבלן שהתחייב לערוך. הפטור לא יחול כלפי אדם שגרם לנזק בזדון.

למען הסר ספק, הפטורים לעיל באים כדי להוסיף על כל פטור אחר הקיים בהסכם לטובת המכללה ו/או מי מטעמה ולא לגרוע ממנו.

12.4. נותן השירות מתחייב להמציא למכללה את טופס האישור על קיום ביטוחים נספח ט' כשהוא חתום על ידי חברת ביטוח בעלת מוניטין הפועלת בארץ, וזאת עם חתימת הסכם זה ובכל מקרה לא יאוחר מ- 7 ימים לפני מועד תחילת מתן השירותים ולהמציאו מידי תום תקופת הביטוח וכל עוד ההסכם בתוקף (או לתקופה מאוחרת יותר כאמור בסעיף 12.1 לעיל). בכל מקרה של אי התאמה בגין האמור באישור קיום הביטוחים שהמציא נותן השירות לבין האמור בהסכם זה, מתחייב נותן השירות לגרום לשינויי הביטוחים באופן מידי ולא יאוחר מ- 3 ימים מדרישת המכללה, על מנת להתאימם להוראות הסכם זה.

12.5. נותן השירות לא יתחיל לבצע את השירותים לפני שיומצא האישור הנ"ל למכללה כשהוא חתום כראוי על ידי חברת ביטוח מטעמו. למען הסר ספק מובהר בזאת כי לא תינתן תוספת זמן לביצוע השירותים בגין איחור בהמצאת אישור על קיום ביטוחים, כאמור.

12.6. המכללה תהא רשאית למנוע מנותן השירות להמשיך בביצוע השירותים במידה שהאישור לעיל לא יומצא במועד. מוסכם כי נותן השירות יהא מנוע מלהעלות כל טענה כנגד המכללה עקב כך שלא יתאפשר לו להתחיל ו/או להמשיך במתן השירותים טרם המציא האישור כאמור לעיל.

12.7. נותן השירות יהיה חייב לעדכן בכל עת את סכומי הביטוח ואת גבולות האחריות בביטוחי נותן השירות בהתאם לצרכי הביטוח הנובעים מפעילותו. היה ולדעת נותן השירות יש צורך בעריכת ביטוחים נוספים ו/או משלימים לביטוחים הנ"ל, רשאי נותן השירות לערוך ביטוחים אלו כנדרש, כאשר, בכל ביטוח רכוש נוסף ו/או משלים כאמור ייכלל סעיף בדבר ויתור על זכות התחלוף כלפי המכללה ו/או עובדיה ו/או מנהליה ו/או הבאים מטעמה ו/או תלמידיה, למעט כלפי אדם שגרם לנזק בזדון, ולעניין ביטוחי חבויות, יורחב שם המבוטח לכלול את המכללה ו/או עובדיה ו/או מנהליה ו/או תלמידיה, בגין אחריותם למעשי ו/או מחדלי נותן השירות, וזאת בכפוף לקיומו של סעיף אחריות צולבת.

12.8. אם גבולות האחריות על פי פוליסות הביטוח יופחתו ו/או ימוצו, ירכוש נותן השירות פוליסות ביטוח נוספות על פי הן לא יפחתו גבולות האחריות בשה"כ מהסכומים המפורטים באישור קיום הביטוחים.

12.9. נותן השירות מתחייב לשמור ולקיים בדייקנות את כל הוראות פוליסות הביטוח והוראות המבטח כלשונו.

12.10. הפר נותן השירות את הוראות הפוליסות באופן המפקיע את זכויות המכללה על פי הפוליסות, יהא נותן השירות אחראי לנזקים באופן מלא ובלעדי, ולא תהיינה לו כל תביעות ו/או טענות כספיות או אחרות מבלי שתהיה לו טענה כלשהי כלפי המכללה על כל נזק כספי ו/או אחר שיגרם לו עקב כך.

12.11. ביטוחי נותן השירות יהיו קודמים לכל ביטוח הנערך על ידי המכללה ו/או מי מטעמה.

12.12. נותן השירות מתחייב להודיע מיד בכתב למכללה על קרות אירוע ו/או נזק ו/או אובדן.

12.13. נותן השירות מתחייב לעשות כל פעולה אשר יידרש לעשותה כדי לממש את פוליסות הביטוח בעת הצורך, לרבות הצטרפותו לתביעה של המכללה, על פי פוליסות הביטוח, אם נדרש לכך על ידה.

12.14. נותן השירות אחראי לתשלום דמי הביטוח, וכן לתשלום השתתפויות עצמיות בקשר לביטוחי נותן השירות. סכומים אלה יהיו ניתנים לקיזוז על ידי המכללה מכל סכום שיגיע לנותן השירות על פי ההסכם.

12.15. נותן השירות יהיה אחראי במלואם לנזקים בלתי מבוטחים אשר האחריות עליהם מוטלת עליו מכוח סעיפי הסכם זה ו/או על פי דין, לרבות נזקים שהם מתחת לגבול ההשתתפות העצמית הקבועה בפוליסות.

12.16. למען הסר ספק, מוסכם, כי גבולות האחריות המפורטים באישור קיום הביטוחים, הינם בבחינת דרישה מזערית המוטלת על נותן השירות שאינה פוטרת אותה ממלוא חבותו לפי הסכם זה ו/או על פי כל דין ונותן השירות מצהיר ומתחייב, כי הוא מנוע מלהעלות כל טענה ו/או תביעה ו/או דרישה כנגד המכללה ו/או מי מטעמו בקשר לגבולות האחריות האמורים ו/או לגבי מהות הביטוחים הנדרשים והיקפם.

12.17. אין בעריכת הביטוחים כאמור ו/או בהמצאת האישור ו/או בדרישתו ו/או דרישת תיקונו על ידי המכללה ו/או הבאים מטעמה כדי לגרוע מאחריותו של נותן השירות על פי הסכם זה ו/או על פי כל דין ו/או להטיל אחריות כלשהי על המכללה ו/או על הבאים מטעמה.

12.18. מבלי לגרוע מאחריות נותן השירות ו/או התחייבויותיו על פי הסכם זה ו/או על פי דין, נותן השירות מתחייב להביא לידיעת כל קבלני/ספקי המשנה מטעמו בקשר לשירותים, את האמור בכל סעיפי הביטוח להסכם זה, ולקבל בכתב את הסכמתם לאמור בסעיפים אלו ואת התחייבותם לפעול על פי הוראות סעיפים אלו (לרבות במפורש ומבלי לגרוע מכלליות האמור, הפטור בסעיף 12.3 לעיל והמצאת אישור עריכת ביטוח). למען הסר ספק, נותן השירות יהא אחראי כלפי המכללה ו/או צד ג' בקשר לשירותים במלואם, בין אם השירותים בוצעו על ידו ו/או קבלן/ספק משנה מטעמו.

12.19. לא מילא נותן השירות אחת מהתחייבויותיו בקשר לסעיף הביטוח בהסכם זה, לרבות לא הציג את אישור קיום הביטוחים המצ"ב המקורי בחתימת המבטח, יהווה הדבר הפרה יסודית של הסכם זה. אולם לא יהיה בכך לפטור את נותן השירות מהתחייבות כלשהי בקשר עם פוליסות הביטוח הנ"ל.

## 13. ערבויות

### ערבות הביצוע

13.1. תוך 7 ימים מיום מתן צו תחילת העבודות לנותן השירות וכבטחון למילוי מלוא התחייבויות נותן השירות על פי הסכם זה ימסור נותן השירות למכללה ערבות בנקאית (להלן: "**ערבות ביצוע**") כמפורט להלן.

13.2. המכללה תמסור לנותן השירות את ערבות ההצעה רק כנגד מסירת ערבות הביצוע ובמידה ולא ימסור נותן השירות את ערבות הביצוע ייחשב הדבר הפרת תנאי המכרז ו/או ההסכם והמכללה תהא רשאית לחלט את ערבות ההצעה בגין כך.

13.3. ערבות הביצוע תהיה אוטונומית, בלתי מותנית, צמודה למדד המחירים לצרכן בנוסח המופיע ב**נספח י"ד** למסמכי המכרז בסך 90,000 (תשעים אלף שקלים חדשים). על ערבות הביצוע

לשאת את שמו המלא של נותן השירות באופן מדויק ואת מספר זהותו (ת.ז./ח.פ.).

13.4. ערבות הביצוע תהא בתוקף לתקופה של 63 חודשים מיום מתן צו תחילת העבודות ועד בכלל.

13.5. מבלי לגרוע מהאמור בשאר סעיפי הסכם זה מוסכם, כי אם לא קיים נותן השירות הוראה מהוראות הסכם זה, רשאית המכללה לחלט את ערבות הביצוע לאחר מתן הודעה מראש בכתב לנותן השירות על כוונתה לעשות כן, לפחות 7 ימים מראש. נותן השירות יהיה רשאי לשלם למכללה את סכום ערבות הביצוע על מנת למנוע את חילוט, ואולם אין בתשלום סכום ערבות הביצוע בכדי לחייב את המכללה או בכדי להעניק לנותן השירות כל זכות להשבת דמי ערבות הביצוע.

13.6. אי מסירת ערבות הביצוע על ידי נותן השירות מהווה הפרה יסודית של הסכם זה והמכללה תהיה רשאית לבטלו באופן מיידי במקרה בו לא תימסר ערבות הביצוע כאמור.

13.7. חולטה ערבות הביצוע ולא בוטל ההסכם על ידי המכללה, יהיה על נותן השירות להפקיד ערבות ביצוע נוספת תוך 15 יום מהמועד בו חולטה ערבות הביצוע כך שבידי המכללה תהא ערבות ביצוע בגובה הסכום הנדרש כמפורט בסעיף 12.3 לעיל.

13.8. למען הסר ספק, מוצהר ומוסכם בין הצדדים, כי סכום ערבות הביצוע הנו סכום פיצויים מוסכם ומוערך מראש על הפרת ההסכם על ידי נותן השירות מבלי שיהיה כל צורך בהוכחת נזק כלשהו.

13.9. מבלי לפגוע באמור לעיל, המכללה תהיה רשאית בכל זמן להוכיח, כי נזקה גבוה יותר ולתובעו מנותן השירות ואין בחילוט ערבות הביצוע כדי למנוע מהמכללה /או לשלול ממנה מלהעלות כל טענה ולדרוש כל סעד העומד לו עפ"י כל דין.

13.10. מתן ערבות הביצוע כאמור, על כל התנאים המפורטים ואישורה בידי המכללה כמתאים לדרישותיה, מהווה תנאי מוקדם לכניסתו של הסכם זה לתוקף.

13.11. ההוצאות הכרוכות בהוצאה וקיום ערבות הביצוע יחולו על נותן השירות.

#### 14. סודיות, ביטחון מידע ומוניטין

14.1. במשך תקופת ביצוע השירותים על-ידי נותן השירות, מתחייב נותן השירות לשמור ויגרום לעובדיו ולשלוחיו /או למי מטעמו לשמור, בסודיות גמורה, לא לגלות, לא להעביר, לא לעשות שימוש ללא הסכמה מראש ובכתב של המכללה ולא למסור בדרך שהיא ובשום זמן שהוא, הן במשך זמן התקשרותו והן לאחר מכן, כל מידע, ידיעה, מסמך /או כל חומר שהוא, לרבות רעיונות ומידע לא כתוב, על הנעשה אצל המכללה /או הקשור במכללה /או תוכנותיה /או פעולותיה /או מידע מסחרי /או כל עניין מקצועי אחר שיגיע לידיעת נותן השירות, לעובדיו או לשלוחיו, אגב, בקשר או במהלך ביצוע הסכם זה. כמו כן, מתחייב נותן השירות /או מי מטעמו שלא לפגוע בדרך כשלהי במוניטין המכללה ובשמה הטוב שלה ושל חבריה, מנהליה ומטרתיה.

#### 15. הסבת ההסכם

15.1. נותן השירות מתחייב בזה לא להסב /או להמחות לצד שלישי כלשהו את זכויותיו /או חובותיו לפי הסכם זה, כולן או מקצתן, וכן מתחייב נותן השירות לא לשתף צד שלישי כלשהו באספקת הטובין /או בביצוע השירותים, אלא במידה וקיבל לכך את הסכמת המכללה בכתב ומראש.

#### 16. פיצויים וסעיפים יסודיים

16.1. על הפרת הסכם זה יחולו הוראות חוק החוזים (תרופות בשל הפרת חוזה), תשל"א- 1970

(להלן: "חוק התרופות").

16.2. מוסכם בזאת כי סעיפים 3, 5, 6, 7, 9, 10, 11 ו-12 להסכם זה יחשבו כסעיפים יסודיים ועיקריים והפרתם של איזה מהם תחשב כהפרה יסודית של הסכם זה כמשמעותו של מושג זה בחוק התרופות.

**17. סמכות שיפוט**

17.1. מוסכם בזאת במפורש, כי לבתי המשפט המוסמכים בתל אביב-יפו תהיה סמכות השיפוט הייחודית לדון בכל מחלוקת ו/או סכסוך שיתגלעו בין הצדדים ו/או כל עניין אחר הנוגע להסכם ו/או הנובע ממנו, וזאת מבלי לגרוע מזכותו של צד כלשהו לאכוף את זכויותיו בכל לשכת הוצאה לפועל.

**18. שינוי, ביטול**

18.1. כל שינוי ו/או ביטול של סעיף מסעיפי הסכם זה יעשה אך ורק במסמך בכתב אשר יהיה חתום על ידי שני הצדדים.

**19. הודעות**

19.1. כתובות הצדדים להסכם זה הן כקבוע במבוא לו. כל הודעה שתישלח בדואר רשום לצד האחר על פי כתובתו כאמור, תיחשב כאילו התקבלה על ידי הנמען, שלושה ימים לאחר מסירתה למשרד דואר בישראל ואם נמסרה ביד - בעת מסירתה.

**ולראיה באו הצדדים על החתום:**

---

**נותן השירות**

באמצעות מורשי החתימה מטעמו

---

**המכללה לחינוך**

באמצעות מורשי החתימה מטעמה

# נספח ח' – מפרט טכני

## תוכן העניינים

41.....	מבוא	.1
41.....	כללי	1.1
41.....	הגדרות	1.2
41.....	תועלות	1.3
43.....	מפרט טכני	.2
43.....	תיאור מצב קיים	2.1
43.....	ארכיטקטורה נדרשת	2.2
45.....	השירותים	2.3
56.....	אבטחה	2.4
60.....	מימוש	3.
60.....	כללי	3.1
60.....	תכנון	3.2
62.....	הגירה	3.3
62.....	בדיקות	3.4
63.....	תיעוד	3.5
65.....	נספחים	.4
65.....	נספח ח-1 (רשימת שרתים ומשאביהם כיום)	4.1

## איורים

44.....	איור 1 - קונספט ארכיטקטורת המערכת	
---------	-----------------------------------	--

## טבלאות

67.....	טבלה 1 - רשימת שרתים ומשאביהם כיום	
---------	------------------------------------	--



	1. מבוא
	1.1
כללי	
1.1.1.1 מכללת לוינסקי לחינוך (להלן: "המכללה") מתעתדת להסב ו/או להגר את חדר השרתים שברשותה לשירות מנוהל בענן במודל של IaaS (Infrastructure as a Service).	1.1.1.1
1.1.1.2 מסמך זה בא לפרט את הדרישות הטכניות והתפעוליות מהפתרון הנדרש.	1.1.1.2
1.1.1.3 פרוייקט זה מוגדר כפרוייקט Turn Key לתכנון, הקמה, הגירה והפעלה של כל השירותים והמערכות כמקשה אחת.	1.1.1.3
	1.2
הגדרות	
1.2.1.1 "המזמינה" ו/או "המכללה" – מכללת לוינסקי לחינוך .	1.2.1.1
1.2.1.2 "המערכות", ו/או "השירותים" – כלל המוצרים והשירותים שיסופקו ע"י הספק הזוכה לרבות, אך לא רק, שירותי תכנון, ניהול, אספקה, אירוח, התקנה, הגדרה, הפעלה, ניטור, בדיקה, תיעוד, הדרכה, מסירה ושירות.	1.2.1.2
1.2.1.3 "המציע" – חברות ו/או גופים שישתתפו במכרז זה ויציעו הצעות כמענה למכרז זה..	1.2.1.3
1.2.1.4 "הספק" – החברה ו/או הגוף שעמו יחתם הסכם הרכש עבור המערכות והשירותים נשוא מכרז זה.	1.2.1.4
1.2.1.5 "צד שלישי" – חברות ו/או גופים שיועסקו ע"י הספק כקבלני משנה לצורך ביצוע העבודות ו/או אספקת השירותים המפורטים במכרז זה.	1.2.1.5
1.2.1.6 "המפרט" – מסמך זה והנספחים לו המופיעים בפרק הנספחים.	1.2.1.6
1.2.1.7 "הפרוייקט" – תהליך הסבת חדר השרתים לענן ע"י הספק הזוכה משלב החתימה על ההסכם עם המכללה ועד למסירת המערכת לידי המכללה, לאחר סיום מוצלח של בדיקות המסירה, הקבלה, ובלוחות הזמנים המוגדרים.	1.2.1.7
1.2.1.8 "הרכישות הנוספות" – רכש עתידי של מוצרים ושירותים נוספים מהספק הזוכה לאורך תקופת ההתקשרות בין המכללה לספק.	1.2.1.8
1.2.1.9 "התיעוד" – המסמכים שימסרו למכללה במהלך ובסיום הפרוייקט כמפורט במסמך זה.	1.2.1.9
	1.3
תועלות	
1.3.1.1 חיסכון בעלויות רכישת ותחזוקה של ציוד חומרה: המכללה אינה מעוניינת לרכוש חומרה מכל סוג שהוא (פרט לציוד מינימלי הנדרש לצורך קיום הקישוריות לענן ו/או מערכות אחרות שידרשו, אם ידרשו), ועל ידי כך תחסוך בעלויות רכישה ותחזוקה של חומרה ועלויות נלוות (מקום, חשמל, כ"א וכיוב).	1.3.1.1
1.3.1.2 חיסכון בעלויות תוכנה: צמצום רכש התוכנה ליישומים בלבד (מערכות הפעלה יסופקו כחלק מהשירות המנוהל).	1.3.1.2
1.3.1.3 חיסכון בעלויות כוח אדם לתחזוקה ותפעול של מערכות התשתית במרכז המחשבים של הארגון: תפעול ותחזוקת התשתיות נעשית על ידי מומחי המציע באתר הספק.	1.3.1.3
1.3.1.4 רציפות עסקית (BCP) ותוכניות התאוששות מאסון: הספק יהיה בעל היכולות והאמצעים להיערך בעצמו למצבים אלה כך שההוצאות למכללה יקטנו הן בגלל היתרון לגודלו של הספק (חלוקת ההוצאה בין מספר רב של לקוחות), וחסכון הנובע מהמיומנות הגבוהה יותר של הספק.	1.3.1.4

- 1.3.1.5 גמישות בשימוש במשאבים: המכללה תוכל להגדיר את דרישות החומרה המתאימות לצרכים הנוכחיים שלה. כאשר היא תזדקק למשאבים נוספים היא תוכן לקבלן באופן מידי. מצב זה שונה מעבודה במרכז המחשבים עצמאי. בעבודה במרכז מחשבים תהליך רכישת משאבי מחשוב ארוך מול ספקי תשתיות חומרה ולכן נדרש מראש ביצוע תכנון קיבולת והזמנת ציוד חומרה בהתאם לתכנון. בנוסף לקושי להגיב במהירות למצבים לא צפויים המשפיעים על הקיבולת הנדרשת, צריך תכנון קיבולת להיות מותאם למצבים בהם קיימת צריכת שיא של משאבים. התוצאה היא שבתקופות שאין בהן עומס שיא ניצול המשאבים נמוך. במרכז המחשבים של ספק ענן מחשוב תוכל המכללה לווסת את קיבולת המחשבים שלה על פי מידת העומס. ספק מחשוב ענן יכול לנהל ביעילות את המשאבים במרכז המחשבים שלו, משום שתקופות העומס של ארגונים שונים הן שונות.
- 1.3.1.6 שיפור רמת אבטחת המידע: הספק יהיה אחראי לביצוע כל ההקשחות וההגנות הנדרשות בהתאם למדיניות אבטחת המידע של המכללה ולפי המלצות יצרני הציוד, ככל שקיימות כאלה, וגם לבצע הקשחות על פי מיטב נסיונו כדי להגן על סביבת היישומים של המכללה ממפגעים וסיכוני סייבר בצורה מיטבית.
- 1.3.1.7 אי-תלות במיקום וביחידת קצה: תאפשר למשתמשי המכללה גישה למערכות ללא תלות במיקומם הפיזי ובסוג יחידת הקצה.
- 1.3.1.8 גמישות בתשתיות תוכנה: המכללה תוכל לבחור תשתית תוכנה מתוך מצאי גדול של תשתיות הזמינות אצל הספק.
- 1.3.1.9 יכולת גידול והתרחבות: הענן מאפשר גידול רב יותר בהיקפים ובמשתמשים במערכות בהשוואה לפתרונות מקומיים.
- 1.3.1.10 מחשוב ירוק: צריכה נמוכה יותר של אנרגיה ומניעת פגיעה באיכות הסביבה עקב היעילות הגבוהה יותר של עבודה בענן.

## 2. מפרט טכני

### 2.1 תיאור מצב קיים

- 2.1.1.1 תשתית מערכות המידע של המכללה מאפשרת לעובדים, למרצים ולציבור הסטודנטים לקבל שירותים באופן ישיר על מערכות המחשוב במכללה.
- 2.1.1.2 הגישה אל היישומים השונים מתאפשרת בכמה אופנים: בגישה ישירה אל השרתים, באמצעות קליינטים של מערכות מחשוב או באמצעות האינטרנט (שירותי ענן).
- 2.1.1.3 התשתית מבוססת ברובה על מערך Microsoft™ Windows® המנוהל ע"י Microsoft™ Active Directory® שמופעל על סביבת מחשוב וירטואלית מבוססת VMware™ ו-Microsoft™ HyperV®.
- 2.1.1.4 המשתמשים על סוגיהם מוגדרים ב-Active Directory® והרשאות הגישה (ההרשאות לפעילות ברמה היישומית) ניתנות על בסיס קבוצות.
- 2.1.1.5 היישומים המרכזיים שבהן נעשה שימוש במכללה:
  - 2.1.1.5.1 מערכת "מכלול": מערכת מינהל אקדמי וניהול הדרכה מתוצרת חב' ראשים – תכנון וביצוע מערכות מידע בע"מ.
  - 2.1.1.5.2 מערכת "מודל" או "Moodle": סביבת הוראה/למידה מודולרית, דינמית ומונחית עצמים המבוססת על קוד פתוח.
  - 2.1.1.5.3 מערכת "SBO" מערכת ה-ERP של המכללה מסוג SAP Business One.
  - 2.1.1.5.4 מערכת "הר-גל": מערכת לניהול שכר, נוכחות ומשאבי אנוש.
  - 2.1.1.5.5 אתר מכללת לוינסקי.
  - 2.1.1.5.6 סביבת יישומי Microsoft™ Office®.
  - 2.1.1.5.7 שירותי דואר אלקטרוני, יומני פגישות וכלי שיתוף באמצעות Google™ Apps® ו-Microsoft™ Office 365® בענן.
  - 2.1.1.5.8 מערכת טלפוניה מבוססת IP, ומוקד שירות לקוחות משולב במערכת הטלפוניה.

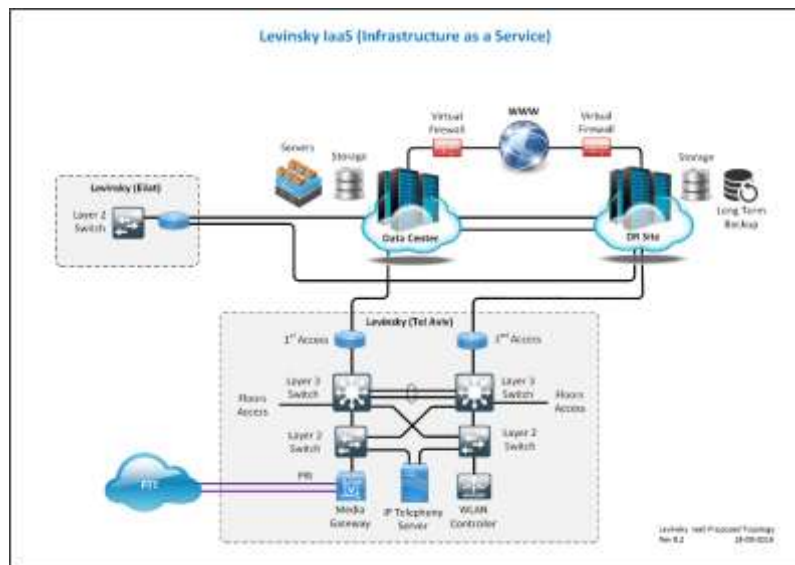
### 2.2 ארכיטקטורה נדרשת

- 2.2.1.1 תתבסס על מודל IaaS (Infrastructure as a Service) בסביבה משותפת (Multi Tenant) שבה תרכוש המכללה משאבי מחשוב, אחסון, גיבוי, שחזור, תקשורת, אבטחת מידע, תפעול ותחזוקה אצל המציע כפתרון מנוהל עד לרמת מערכת ההפעלה (לא כולל) בתמחור חודשי ו/או בתמחור לפי שימוש, והכל כמוגדר במפרט זה ובנספחיו.
- 2.2.1.2 הפרוייקט יכלול בין היתר את כל הנדרש כדי להסב ו/או להגר את מערך המחשוב הקיים במכללה כיום לסביבה המנוהלת מקצה לקצה בענן לרבות, אך לא רק, ביצוע סקר אתר וניתוח המצב הקיים, תכנון (על ותכנון מפורט של המעבר), ניהול פרויקט, הקמת תשתיות תקשורת מקומיות ומרחביות לצורך הקישור לענן, תכנון, הקצאת והפעלת השירותים בסביבת המציע והגדרתם, מגרציה של שרתים, הקמת מערכי אחסון וגיבוי, ביצוע הקשחות והגנות אבטחת מידע, ביצוע בדיקות מסירה וקבלה, הדרכה, תיעוד, ומתן שירות ותחזוקה שוטפים לאורך כך תקופת ההתקשרות.

2.2.1.3 המערך הנדרש יוקם במתקני המציע במרכז הארץ, ויחובר באמצעות קווי תקשורת יעודיים לאתרי המכללה (תל אביב ואילת) – כל אתר של המכללה באמצעות 2 קווי תמסורת לאתר הראשי של המציע, ולאחר הגיבוי של המציע לצורך שרידות והמשכיות עסקית בהתאם למפורט במכרז זה ובנספחי.

2.2.1.4 כל מרכיבי המערכת בענן (שרתים, מערכות אחסון, מערכות גיבוי ושחזור, מערכות אבטחת מידע, קישורים לאינטרנט וכל מרכיב קריטי אחר במערך יהיה כפול, ויותקן בתצורה שמבטיחה התאוששות במקרה של כשל של מרכיב בודד תוך פרק זמן שלא יעלה על 10 שניות.

2.2.1.5 תצורת הפתרון הנדרש מתואר בתרשים 1. תרשים זה מיועד לצורך המחשת הפתרון בלבד ואינו בא להגדיר את התצורה הסופית של הפתרון.



איור 1 - קונספט ארכיטקטורת המערכת

2.2.1.6 הארכיטקטורה הנדרשת תהיה גמישה באופן שתאפשר גידול והתרחבות מיידית בהיקף של לפחות 10% בתוך 24 שעות וגידול של לפחות פי 2 בתוך 7 ימי עסקים.

2.2.1.7 רשת התקשורת המקומית באתרי המכללה תשאר כפי שהיא פרט להתאמות ושינויים שידרשו עקב הוצאת השרתים מהאתר (שינויים ברשתות וירטואליות, ניתובים, הגדרות איכות שירות ברשת, וכיוב).

- שירותי רשת מקומית ומרחבית 2.3.1
- 2.3.1.1 המציע יתכנן, יתקין, יגדיר ויתפעל עבור המכללה סביבת רשת המבודדת משאר הלקוחות המתארחים אצל המציע דרכה יסופקו השירותים שיינתנו במסגרת מכרז זה.
- 2.3.1.2 מובהר הן כי התשתית לאירוח השירותים על כל מרכיביהם תהיה באחריותו ובבעלותו הבלעדית של הספק הנבחר פרט למרכיבי תוכנה ורישוי שיסופקו ע"י המכללה לספק לצורך הפעלתם ע"י הספק לאורך תקופת ההתקשרות בלבד.
- 2.3.1.3 סביבת הרשת תהיה מורכבת מהאזורים הבאים לפחות:
- 2.3.1.3.1 רשת פנימית: עליה יקושרו השרתים הוירטואליים השונים של המכללה.
- 2.3.1.3.2 רשת בסיסי נתונים: רשת יעודית שאליה יקושרו בסיסי הנתונים שקיימים במכללה.
- 2.3.1.3.3 רשת פיתוח ובדיקות: רשת יעודית עבור סביבות הפיתוח והבדיקות של המכללה.
- 2.3.1.3.4 סביבת DMZ: עבור יישומים חיצוניים לסטודנטים, עובדים וקבלנים על פי פירוט שיועבר על ידי המכללה.
- 2.3.1.3.5 רשת VPN: לגישה של משתמשים הנגשים מרשת האינטרנט לארגון.
- 2.3.1.3.6 רשת ניהול: רשת שעליה יותקנו אמצעי ניטור ואבטחה שיתופעלו ע"י המכללה מרחוק.
- 2.3.1.4 הרשת תהיה מבוססת על זוג מתגי תקשורת עצמאיים לפחות בתצורת Cluster כך שבמקרה של כשל באחד המתגים, מתג אחד יוכל לספק המשכיות עבודה (במחצית רוחב הפס) בתוך פרק זמן שאינו עולה על שניה. כל רכיבי התקשורת, המחשוב, האחסון והגיבוי יהיו מחוברים לליבת הרשת בחיבור כפול (כוכב כפול) שלא יפחת מקצב של 1Gbps.
- 2.3.1.5 לכל רשת יוקצה IP Subnet שכתובתו תקבע בתיאום עם המכללה.
- 2.3.1.6 רכיב אבטחת מידע מסוג UTM בתצורת Cluster יהווה את מרכז הרשת וה- Default Gateway של כלל הרשתות במערך וכל תעבורה בין סגמנט לסגמנט תעבור דרכו.
- 2.3.1.7 הרשת תאפשר תמיכה בהעברת מסגרות מסוג Jambo Frames.
- 2.3.1.8 הרשת תתמוך במתן עדיפויות ואיכות שירות QoS עבור יישומי זמן אמת (כולל טלפוניה ווידאו) באמצעות תקנים סטנדרטיים.
- 2.3.1.9 הקישור בין האתר הראשי לאתר הגיבוי (בתוך רשת המציע) יהיה מבוסס על קישור רחב פס ושריד.
- 2.3.1.10 למכללה יתאפשר להתחבר מכל אתר קצה של המכללה (בתל אביב, באילת, בעתיד לאתרים נוספים ככל שיהיו כאלה) לאתר הראשי ולאחר הגיבוי בקו תקשורת אחד או יותר, באמצעות ספק תקשורת אחד או יותר, והכל בהתאם לבחירתה, וככל שקיימת תשתית מתאימה של ספק התקשורת באתרי המציע, ובהתאם למפורט בכתב הכמויות.
- 2.3.1.11 המציע יהיה אחראי באופן מלא לניטור וניהול זמינות ומשאבי הקווים בין אתרי המכללה לאתרי המזמין. במקרה של תקלה או כשל בקו הספק יהיה אחראי באופן מלא לטיפול בתקלה

מול ספקי התקשורת באמצעות יפוי כח שינתן לו ע"י  
המכללה.

- 2.3.2 שירות גישה רחבת פס לאינטרנט
- 2.3.2.1 השירות יאפשר גישה לאינטרנט מכל אתרי המכללה בקצב המפורט בכתב הכמויות דרך הענן (האתר המרכזי ואתר הגיבוי שאליו יחוברו אתרי המכללה).
- 2.3.2.2 המציע יספק שירותי גישה לרשת האינטרנט למכללה כתחליף להתקשרות ישירה עם ספק אינטרנט מסוג Tier 1 או Tier 2.
- 2.3.2.3 הספק מאשר ומצהיר כי ברשותו רשיון מטעם משרד התקשורת לספק שירותי גישה לאינטרנט.
- 2.3.2.4 לספק קישור לרשת ה-IIX בקצב של לפחות 10Gbps מכל אתר (אתר ראשי ואתר גיבוי), וקישור לספקי Tier 1 ישראלים ו/או בינלאומיים ברוב פס שלא יפחת מסה"כ 40Gbps (20Gbps מהאתר הראשי ו-20Gbps מאתר הגיבוי).
- 2.3.2.5 המכללה תוכל להזמין כל רוחב פס נדרש, סימטרי, או אסימטרי ביציאה מהחוזה לרשת האינטרנט ישירות מהמציע.
- 2.3.2.6 למכללה תתאפשר שליטה מלאה על מדיניות התעבורה הנכנסת והיוצאת מסביבת הרשת לאינטרנט באמצעות רכיב UTM מרכזי ומגובה באופן דו-כיווני (ראה שירות UTM רשתי).
- 2.3.2.7 למכללה יוקצו כתובות IP חוקיות מסוג IPv4 ו/או IPv6 בכמות המפורטת בכתב הכמויות.
- 2.3.2.8 למציע לפחות 2 שרתי DNS אינטרנטיים הנמצאים בבעלותו ומתוחזקים על ידיו. למכללה יתאפשר הוספת רשומות בשרתים אלה ללא הגבלה עבור כתובות IP חוקיות, מכל סוג, שירכשו מהמציע עבורה כחלק מהפתרון.
- 2.3.2.9 למציע לפחות 2 שרתי DNS אינטרנטיים הנמצאים בבעלותו ומתוחזקים על ידיו.
- 2.3.2.10 הספק ינטר את קווי התמסורת מהענן אל אתרי המכללה באופן רציף, יטפל בתקלות הקשורות באופן ישיר ופרו-אקטיבי מול ספקי התמסורת, ויאפשר למכללה לעקוב אחר ביצועי הקווים באופן רציף באמצעות פורטל יעודי.
- 2.3.3 שירות UTM רשתי
- 2.3.3.1 השירות יאפשר אספקת שירותי UTM וירטואלי על בסיס פלטפורמת Firewall משותפת שתאפשר אכיפת מדיניות אבטחה ברשת המכללה בין הסגמנטים השונים המרכיבים אותה.
- 2.3.3.2 המעבר מרשת לרשת יבוצע באמצעות רכיב ה-UTM בקצב שלא יפחת מ-4Gbps לפחות ובשיהוי שאינו עולה על 1mSec.
- 2.3.3.3 השירות יתמוך בתכונות הבאות לפחות, ולמכללה תתאפשר שליטה מלאה על התכונות הנ"ל וללא הגבלה:
- 2.3.3.3.1 סינון תעבורה ברמה 2 (כתובות MAC) ו-VLAN ID.
- 2.3.3.3.2 סינון תעבורה ברמה 3 עבור תעבורת IPv4 ו-IPv6 כולל כתובות בודדות, תחומי כתובות ורשתות ושילוב של הנ"ל, שירותי PAT ו-NAT.
- 2.3.3.3.3 סינון תעבורה ברמה 4 לפי תבניות מוכנות של יישומים סטנדרטיים או יישומים מיוחדים שיוגדרו ע"י המכללה בפרוטוקולי TCP ו-UDP הכוללים פורטים קבועים, טווח פורטים, ושילוב של הנ"ל.
- 2.3.3.3.4 אפשרות להגדיר עבור מסנן מסויים או קבוצה של מסננים זמני הפעלה וכיבוי

(Schedule) לפי תאריך, יום ושעה ושילוב של הני"ל.

- 2.3.3.3.5 סינון אתרים (URL filtering)
- 2.3.3.3.6 אפשרות להגדיר עבור כל אחד מהפרמטרים שהוזכרו בסעיפים לעיל, ו/או לקבוצה של פרמטרים הקצאת רוחב פס קשיחה או דינאמית, לרבות תמיכה בהקצאת רוחב פס לתעבורה המגיעה מסומנת ב-DSCP. תכונה זו תאפשר למכללה להקצות באופן יעיל יותר רוחב פס עבור יישומים חשובים לעומת יישומים חשובים פחות.
- 2.3.3.3.7 שירות מניעת זליגת חומר רגיש (DLP).

#### 2.3.4 שירות גישה מאובטחת לרשת (VPN)

- 2.3.4.1 השירות יאפשר גישה לרשת המכללה מרשת האינטרנט באמצעות טכנולוגיית VPN מבוססת פרוטוקולי SSL ו-IPSec עבור משתמשים מורשים (פתרון Remote Access) ובנוסף חיבור אתרים קבועים (Site to Site).
  - 2.3.4.2 המערכת תתמוך בחיבור של לפחות 250 משתמשים ואתרים קבועים (בכל תמהיל ובכל פרוטוקול) בו זמנית. הכמות בפועל כמפורט בכתב הכמויות.
  - 2.3.4.3 שירות ה-VPN יהיה זמין גיאוגרפית מלפחות 2 אתרי המציע (אתר ראשי ואתר גיבוי) עם סינכרון מלא כך שבמקרה של כשל ישאר אתר אחד פעיל שדרכו יסופק השירות.
  - 2.3.4.4 המערכת תאפשר חיבור VPN מצידו מחשוב אישי (דסקטופ / לפטופ), מחשבי לוח (טאבלטים), טלפונים חכמים (סמארטפונים) או מקיסק אינטרנטי שאין אפשרות להתקין בו מרכיב תוכנה כלשהו (באמצעות דפדפן בלבד).
  - 2.3.4.5 המערכת תתמוך באימות חזק מבוסס Token ו/או Certificate (לבחירת המכללה) לצורך התחברות לרשת המכללה.
  - 2.3.4.6 הגישה לשירותי ה-VPN של המכללה תהיה באמצעות גישה לרשומת DNS חוקית באינטרנט שתיקבע ע"י המכללה.
  - 2.3.4.7 לשירות יוצמד Certificate שיאוחסן בשרת CA לצורך מניעת התחזות לשירות ע"י גורם לא מורשה.
  - 2.3.4.8 השירות יאפשר למכללה לנהל את הרשאות המשתמשים באופן עצמאי, להנפיק ולבטל גישה לשירות מתוך Pool הרישוי שירכש ללא הגבלה.
  - 2.3.4.9 השירות יאפשר לאותו משתמש להכנס בו זמנית ממספר התקני מחשוב תחת אותו שם משתמש במקביל ללא רישיון נוסף.
  - 2.3.4.10 הפתרון יבצע אימות למשתמשים מול שרת ה-Active Directory® או כל שרת RADIUS/TACACS+ אחר הקיים ברשת המכללה.
  - 2.3.4.11 השירות יתעד כל חיבור או ניתוק של כל משתמש ויאפשר הפקת דוחות שימוש לפי הצורך.

#### 2.3.5 שירותי הקצאת שרתים וירטואליים פרטיים (VPS)



למציע תשתית שירות הקצאת שרתים וירטואליים פרטיים (VPS) בתצורה גמישה שיאפשרו למכללה גמישות מקסימלית בשימוש במשאבים.	2.3.5.1
התשתית תאפשר למכללה לאחר תהליך ההסבה לענן להגדיל או להקטין את משאבי השרתים הוירטואליים הפרטיים לפי הצורך העסקי, בכל זמן, ולאורך כל תקופת ההתקשרות. המשאבים יהיו ניתנים להגדרה על פי הפרמטרים הבאים לפחות:	2.3.5.2
2.3.5.2.1 זיכרון (RAM)	
2.3.5.2.1.1 בחירת נפח הזכרון בכל שרת החל מ- 512MB ועד 64GB לפחות בקפיצות של 1G לפחות בהתאם לצרכים.	
2.3.5.2.2 מעבד (CPU)	
2.3.5.2.2.1 בחירת כמות המעבדים הנדרשת (ממעבד אחד ועד לפחות 24 מעבדים לכל שרת בקפיצות של מעבד אחד)	
2.3.5.2.3 אחסון מקומי (HD)	
2.3.5.2.3.1 שרת וירטואלי יוכל להיות מסופק עם שירות אחסון מקומי מבוסס דיסק קשיח מקומי בנפח של לפחות עד 4T.	
2.3.5.2.3.2 תתאפשר הזמנה של שרת וירטואלי עם דיסק מסוג SSD מקומי.	
2.3.5.2.3.3 תתאפשר בחירה של רמת השרידות והזמינות של הדיסק המקומי (RAID)	
2.3.5.2.4 תקשורת	
2.3.5.2.4.1 השרת הוירטואלי לא יהיה מוגבל מבחינת התנועה שנכנסת ויוצאת מהשרת.	
2.3.5.2.4.2 תמיכה בכתובת IP אחת או יותר מסוג IPv4.	
2.3.5.2.4.3 תמיכה בכתובת IP אחת או יותר מסוג IPv6.	
2.3.5.2.4.4 שיוך השרת ל- VLAN אחד או יותר.	
2.3.5.2.5 גישה למערך האחסון	
2.3.5.2.5.1 מיפוי למערך אחסון חיצוני מרכזי.	
2.3.5.2.5.2 שיהוי מקסימלי נדרש (Latency).	

מינימלי	קצב עבודה	2.3.5.2.5.3	
פס	(throughput) או רוחב פס (Bandwidth).		
	ביצועי IOPS נדרשים.	2.3.5.2.5.4	
	מערכות הפעלה	2.3.5.2.6	
Microsoft	משפחת מוצרי	2.3.5.2.6.1	
	Windows Server על סוגיהם.		
	משפחת מוצרי Linux על	2.3.5.2.6.2	
	נגזרותיהם.		
	מערכות ההפעלה יהיו זמינות	2.3.5.2.6.3	
	לבחירת המכללה בטכנולוגיית		
	32Bit או 64Bit.		
	רישוי למערכות ההפעלה יהיה על	2.3.5.2.6.4	
	בסיס הסכם הרישוי שקיים בין		
	חברת מיקרוסופט ישראל בע"מ		
	לבין המכללה.		
	יתירות	2.3.5.2.7	
	למכללה יתאפשר להזמין שרת	2.3.5.2.7.1	
	וירטואלי זהה באתר הגיבוי		
	שיוגדר כ- Cluster.		
	המערכת תכלול ממשק בניהול עצמי להוספה והסרה של	2.3.5.3	
	שרתים וירטואליים פרטיים באופן אוטומטי (יתרון). השירות		
	יכלול את התכונות הבאות לפחות:		
	ממשק יעודי מבוסס Web מאובטח לגישה	2.3.5.3.1	
	למורשים בלבד.		
	בחירת פרופיל השרת הנדרש מבחינת	2.3.5.3.2	
	משאבים וביצועים (מינימום: מעבדים,		
	רשת, זיכרון, אחסון, ביצועי I/O למערך		
	האחסון, מערכת הפעלה, יישום וזמן שימוש)	2.3.5.3.3	
	למכללה תתאפשר אפשרות להוסיף או		
	להסיר שרתים לפי הצורך וללא מגבלה.		
	המערכת תציג את עלות השרת לתקופה של	2.3.5.3.4	
	חודש קלנדרי על פי המחירון שסוכם עם		
	המכללה מראש ולאורך תקופת ההתקשרות.		
	זמן הקמת השרת יערך בהתאם להגדרות	2.3.5.3.5	
	רמת השירות המפורטות בפרק המימוש		
	למסמך זה.		
	שירותי גיבוי ושחזור	2.3.6	
	סביבת הענן תכיל מערך גיבוי מלא שיבטיח גיבוי רציף ואמין	2.3.6.1	
	של כל המידע הכולל את השרתים עצמם (מערכת הפעלה		
	ויישומים) והנתונים.		
	השירות יבטיח כי בכל רגע נתון קיימים לפחות 3 עותקים של	2.3.6.2	
	אותו מידע ב-3 מקומות שונים (2 באתר הראשי ואחד באתר		
	הגיבוי).		

- 2.3.6.3 מערכת הגיבוי והשחזור תפעל על רשת עצמאית Out of Band שאינה משותפת עם אף אחת מהרשתות האחרות שמחברות את השרת הוירטואלי לסביבה של המכללה.
- 2.3.6.4 המערכת תתמוך בביצוע מספר גיבויים יומיים למערך היישומים והנתונים של המכללה. מועדי הגיבוי יקבעו לאחר סיום שלב סקר האתר כמפורט בפרק המימוש כדי להבטיח ששעות הגיבוי לא יגרמו לירידה בביצועים ו/או לא יתבצעו בשעות שבהן קיימים תהליכים אוטומטיים מול בסיסי הנתונים של המכללה.
- 2.3.6.5 הגיבויים היומיים יבוצעו ע"י תהליכי Snapshot שיאפשרו שחזור מיידי של המידע שאבד בפרק זמן של מינימום שבוע (7 ימים רצופים).
- 2.3.6.6 הגיבויים הנ"ל יהיו מסונכרנים מול מערך הגיבוי של הספק גם באתר הגיבוי באופן אוטומטי כדי להבטיח המצאות של 3 עותקי מידע בכל רגע נתון.
- 2.3.6.7 ככל שהמכללה תבקש, יתאפשר ביצוע גיבוי Snapshot עם שחזור מיידי לתקופה של עד חודש ימים בכפוף למפורט בכתב הכמויות.
- 2.3.6.8 המערכת תתמוך בגיבוי ושחזור של מידע לתקופה של בין שבוע לחודש (במרווחים של 24 שעות). הגיבויים הנ"ל יהיו מסונכרנים מול מערך הגיבוי של הספק גם באתר הגיבוי באופן אוטומטי כדי להבטיח המצאות של 3 עותקי מידע בכל רגע נתון.
- 2.3.6.9 המערכת תתמוך בגיבוי ושחזור של מידע לתקופה של חודש ומעלה. הגיבויים הנ"ל יסופקו למכללה על גבי קלטות בסוף או בתחילת כל חודש קלנדרי.
- 2.3.7 שירות שולחן עבודה וירטואלי (VDI)
- 2.3.7.1 הספק יתמוך באספקת שירותי טרמינל מבוססי VDI עבור יישומים הנדרשים לרוץ על מחשב רזה או יישומים מבוססי Client-Server שבהם קיים חשש כי העבודה בענן בתצורת Client-Server תרגום לאיטיות בממשק המשתמש.
- 2.3.8 שירות אחסון קבצי משתמשים
- 2.3.8.1 הספק יתמוך באספקת שירותי אחסון קבצים ברמה ארגונית וברמה פרטנית לפי דרישת המכללה.
- 2.3.9 שירותי ניהול, שליטה ובקרה (שו"ב)
- 2.3.9.1 כללי
- 2.3.9.1.1 הספק יבצע ניטור שוטף של כל מרכיבי המערכת (חומרה, תוכנה וכל שירות צד שלישי הקשור במערכת) לצורך מעקב אחר תקינות, ביצועי ורמת השירות של סביבת הענן של המכללה מקצה לקצה.
- 2.3.9.1.2 הספק יהיה אחראי באופן מלא ובלעדי לטיפול בכל תקלה או אירוע שתוצאתו היא ירידה ברמת השירות המוסכם באופן מיידי ופרו אקטיבי.

	ממשק הניהול	2.3.9.2
2.3.9.2.1	הספק יעמיד לרשות המכללה ממשק ממוחשב שדרכו תוכל המכללה לעקוב מרחוק אחר תקינות, ביצועי ורמת השירות של סביבת הענן של המכללה מקצה לקצה.	
2.3.9.2.2	הממשק יהיה מבוסס דפדפן ויהיה מוגן ע"י שם וסיסמה לפחות.	
2.3.9.2.3	הממשק יאפשר גישה למחולל דוחות בשיטת השירות העצמי (Self Service) לבחירת פרמטרים וטווח זמן לצורך יצירת דוחות מקוסטמים (יתרון).	
2.3.9.2.4	המערכת תתמוך בהפצת התראות ממערכת הניטור לקבוצת נמענים במכללה במגוון ערוצים כדוגמת, אך לא רק:	
	2.3.9.2.4.1 דואר אלקטרוני,	
	2.3.9.2.4.2 מסרון (SMS),	

	דוחות	2.3.9.3
2.3.9.3.1	המערכת תתמוך במחולל דוחות שיספק את הדוחות הבאים לפחות:	
2.3.9.3.1.1	דו"ח KPI (Key Performance Indicators) לרמת השירות המסופקת.	
2.3.9.3.1.2	דוח זמינות / Uptime Availability של כל מרכיב במערך שמרכיב את סביבת המכללה (דו"ח חודשי).	
2.3.9.3.1.3	דו"ח אירועים מרמת Minor ומעלה של כל האירועים הקשורים במרכיבי המערכת של סביבת המכללה (דו"ח חודשי).	
2.3.9.3.1.4	דו"ח קריאות שירות שנפתחו ע"י המכללה מול מרכז התמיכה והשירות של הספק (דו"ח חודשי).	
2.3.9.3.1.5	דו"ח טיפול ותחזוקה מונעת למערכות ויישומים (שדרוגי חומרה ותוכנה) שבוצעו ע"י הספק (דו"ח חודשי).	
2.3.9.3.1.6	דו"ח ניצול רוחב פס (Utilization) של כל קווי התמסורת בין אתרי המכללה לענן, כמו גם הקישור לאינטרנט (דו"ח חודשי).	
2.3.9.3.1.7	דו"ח Capacity ברמת השרת עבור מעבדים, זיכרון, דיסק, רשת, וכל משתנה אחר שידרש ע"י המכללה (דו"ח חודשי).	
2.3.9.3.1.8	דו"ח ניצולת משאבים ברמת השרת (Utilization) עבור מעבדים, זיכרון, דיסק, רשת, וכל	

- משתנה אחר שידרש ע"י המכללה (דו"ח חודשי).
- 2.3.9.3.1.9 דו"ח גיבויים ושחזורים (דו"ח חודשי).
- 2.3.9.3.1.10 דו"ח ניצולת שירותים מול מערך האחסון (נפחים, ביצועים, קצבים, ויעילות הניצולת של נפחי האחסון שנרכשו) – (דו"ח חודשי).
- 2.3.9.3.1.11 דו"ח גישה ושימוש בשירותי VPN (כמות משתמשים מחוברים, סוג ה-VPN שבו התחברו, שעות החיבור העמוסות ביותר, כמות נסיונות חיבור שנכשלו) – (דו"ח חודשי).
- 2.3.9.3.1.12 דוחות ביצועים וכמותיים של שירותים ויישומים כדוגמת בסיסי נתונים, שרתי Web, שרתי טרמינל וכדומה (דו"ח חודשי).
- 2.3.9.3.2 ככל שהדוחות הינם קבועים ואינם ניתנים לשינוי בשירות עצמי, יועברו הדוחות לידי המכללה באמצעות דואר אלקטרוני במועדים המוסכמים בפורמט Adobe™ PDF® וגם בפורמט CSV.
- 2.3.9.3.3 יתרון לספק שמערך הדוחות שלו מבוסס מערכת BI שתאפשר למכללה לבצע באופן עצמאי ניתוח למידע בצורה אלסטית.

- 2.3.10 שירותי אבטחת מידע מתקדמים
- 2.3.10.1 הספק יוכל לספק מגוון שירותי אבטחת מידע מתקדמים לצורך העלאת רמת החסינות, השרידות והזמינות של שירות ה-IaaS שיכללו בין היתר:
- 2.3.10.1.1 שירות זיהוי חדירות (IDS) וחסימת חדירות (IPS).
- 2.3.10.1.2
- 2.3.10.1.3 שירות הגנה מפני התקפות DoS/DDoS
- 2.3.10.1.3.1 תעבורת המכללה לאינטרנט תעבור דרך רכיב הגנה נגד התקפות DoS/DDoS של הספק שיבצע זיהוי וחסימת התקפות אלה עם התרחשותן.
- 2.3.10.1.4 שירות הגנה מפני מפגעי אבטחה Anti-X
- 2.3.10.1.4.1 שירות זה יאפשר הגנה עד לרמת המשתמש הבודד מפני וירוסים, תולעים, סוסים טריאניים ומפגעי אבטחה נוספים כשירות רשתי.
- 2.3.10.1.4.2 השירות יכלול מרכיב Sandbox כחלק בלתי נפרד לצורך בדיקת מפגעי אבטחת מידע Out of Path.
- 2.3.11 שירותי מומחה
- 2.3.11.1 כללי
- 2.3.11.1.1 המציע יוכל לספק שירותי תפעול מנוהלים למכללה כאופציה, שיכללו תפעול וניהול מערך המחשוב מרמת מערכת ההפעלה ועד למשתמש הקצה (כולל).
- 2.3.11.1.2 שירותי המומחה יתומחרו לפי שעת עבודה ולמכללה יתאפשר לרכוש בנק שעות עבודה חודשי בהתאם ובכמות הנדרשת לצורך קיום פעילותה השוטפת ועמידה ביעדים העסקיים.
- 2.3.11.2 מפרט השירות
- 2.3.11.2.1 השירות יסופק סביב השעון: 24 שעות ביממה, 7 ימים בשבוע, 365 יום בשנה (פרט ליום כיפור).
- 2.3.11.2.2 השירות יתמוך בכל היישומים הקיימים במכללה (יישומי ERP בסיסי נתונים, דואר אלקטרוני, שירותי קבצים, שירותי הדפסה), חלקם מבוססי Web וחלקם מבוססי Client-Server.
- 2.3.11.2.3 השירות יכלול ניהול עדכונים מלא הן של מערכות הפעלה והן של יישומים (ככל

- שמדובר במערכות ויישומים שאינם מתוחזקים כחלק מהשירות הבסיסי).
- 2.3.11.2.4 למציע מדיניות ביצוע עדכונים ושדרוגי תוכנה הן למערכות הפעלה והן ליישומים ארגוניים כולל חזרה לאחור במידת הצורך (ככל שמדובר במערכות ויישומים שאינם מתוחזקים כחלק מהשירות הבסיסי).
- 2.3.11.2.5 השירות יכלול ניטור מובנה של תהליכים הרצים בשרתים, זיהוי תקלות וצווארי בקבוק, ומענה לתקלות בפרק הזמן שהוגדר בהסכם בין הצדדים.
- 2.3.11.2.6 הספק יבצע אופטימיזציה למערך היישומים הארגוניים באופן שוטף כדי להבטיח חוויית משתמש מקסימלית.

## 2.3.12 שירות המשכיות עסקית

### 2.3.12.1 כללי

- 2.3.12.1.1 למציע תהיה אפשרות לספק שירותי המשכיות עסקית עבור המכללה באתר חלופי המרוחק לפחות 50 קילומטר אווירי מאתר האירוח המכרזי שבו יסופקו השירותים למכללה.
- 2.3.12.1.2 למציע מערך מוכח של המשכיות עסקית מרמת התשתית ועד רמת הנהלים והמדיניות, מקצה לקצה.
- 2.3.12.1.3 באתר ההמשכיות העסקית תהיה נגישות לתשתיות תקשורת של 2 ספקים מסחריים או יותר.

	אבטחה	2.4
	כללי	2.4.1
פרק זה בא לפרט את דרישות אבטחת המידע המינימליות הנדרשות מהמציע ומהסביבה שבה יתארחו מערכות המכללה.	2.4.1.1	
	כח אדם	2.4.2
עובדים בעלי גישה למערכות המכללה יעברו סינון ותחקור הכוללים לפחות בדיקת רקע רקע אודות נסיונם המקצועי טרם העסקתם אצל המציע, רקע פלילי ככל וקיים, ושימוש בסמים.	2.4.2.1	
כל עובד מטעם המציע בעל גישה למערכות המידע של המכללה יהיה מחוייב לחתום על הסכם סודיות מול המציע.	2.4.2.2	
למציע קיימת מדיניות מוגדרת של הדרכה ולימוד העובדים אודות שינויים במדיניות ונהלי אבטחת המידע.	2.4.2.3	
למציע קיים נוהל דיווח של אירוע אבטחתי, והעובדים מודעים ומכירים את הנוהל ועושים בו שימוש במידת הצורך.	2.4.2.4	
למציע קיימת קבוצה פנימית שאחראית על בחינת מערך האבטחה הפיסי והלוגי של מערכות המידע.	2.4.2.5	
למציע מנגנון ומדיניות מסודרת של הסרת עובדים ורמות הרשאה מייד עם סיום העסקתם אצל המציע.	2.4.2.6	
למציע קיימת מדיניות מוגדרת לרענון נהלי אבטחת המידע. המדיניות תכלול בין היתר, אך לא רק, את הנושאים הבאים לפחות:	2.4.2.7	
טיפול במידע (שמירה על בטחון המידע, אחסונו באופן בטוח (כולל הצפנה), סיווג המידע, והשמדת מידע),	2.4.2.7.1	
גישה פיסית למידע,	2.4.2.7.2	
גישה לוגית למידע,	2.4.2.7.3	
שימוש בדואר אלקטרוני, גישה לאינטרנט וכיוב,	2.4.2.7.4	
הקשחת מערכות טכנולוגיות (ציוד תקשורת ורשתות, מערכות הפעלה, יישומים ותחנות קצה),	2.4.2.7.5	
עדכוני תלאים בתחום האבטחה,	2.4.2.7.6	
ניהול חולשות (Vulnerabilities) במערכת,	2.4.2.7.7	
ניהול סיסמאות,	2.4.2.7.8	
ניהול הרשאות גישה לספריות קבצים,	2.4.2.7.9	
הגנה מפני וירוסים, תולעים ונוזקות,	2.4.2.7.10	
תוכנית התאוששות מאסון.	2.4.2.7.11	
	אבטחה פיסית	2.4.3
המתקן שבו יתארחו מערכות המידע של המכללה יהיה מצויד במערכות הגנה ובטחון פיסי מהסוגים הבאים לפחות, אך לא רק:	2.4.3.1	
מערכת בקרת כניסה,	2.4.3.1.1	
מערך מצלמות במעגל סגור,	2.4.3.1.2	
מערכת גילוי פריצה,	2.4.3.1.3	
שמירה באתר ע"י צוות אבטחה מקומי,	2.4.3.1.4	
ענידה של תגי זיהוי לעובדים, אורחים וקבלנים,	2.4.3.1.5	
ניהול רישום כניסה ויציאה של כל גורם מהמתקן,	2.4.3.1.6	
מערכות אנרגיה מגובות (כולל גנרטורים),	2.4.3.1.7	



- 2.4.3.1.8 מערכות הגנה מגובות מפני הפסקות חשמל, הפרעות חשמל וברקים,
- 2.4.3.1.9 מערכת גילוי אש ועשן ומערכת כיבוי אש מגובה,
- 2.4.3.1.10 מערכות מיזוג אויר מגובות.
- 2.4.3.2 למציע נוהל המחייב כל אורח של המציע להפקיד תעודת זהות עם כניסתו לאתרי המציע, לאחר הפקדת התעודה הספק מנפיק לאורח תג זיהוי הצמוד לאורח בכל זמן שהותו באתרי ובמתקני המציע, והאורח מלווה על ידי נציג המציע לאורך כל שהותו במתקני ובאתרי המציע.
- 2.4.3.3 המציע מחזיק רישום של כל הכניסות והיציאות של אורחים מכל סוג למתקניו ואתריו לתקופה של לפחות שנה.
- 2.4.3.4 למציע נוהל ומדיניות באשר להכנסת והוצאת מדיה נשלפת מכל סוג (כדוגמת, אך לא רק, קלטות, התקני זיכרון ניידים, דיסקים קשיחים נשלפים, וכיוב) בתוך סיבת מרכז המידע שבו מתארחים תשתיות המידע של המכללה.
- 2.4.3.5 ככל שהמציע מאחסן את מערכות המידע של המכללה במתקן/ים שאינם שייכים לו (מתקן צד שלישי), למציע יהיה כלוב פרטי בעל מערכת בקרת כניסה שתבקר כל כניסה וכל יציאה של כל גורם הניגש פיסית לכלוב.
- 2.4.3.6 במתקן האירוח תהיה הפרדה מבוקרת על ידי מערכת בקרת כניסה) של האזורים השונים במתקן כדוגמת, אך לא רק, כניסות אורחים ועובדים, רציף הטענה ופריקה וכיו"ב.
- 2.4.3.7 מערכת גילוי הפריצה של המתקן תהיה מקושרת למוקד המופעל על ידי חברת אבטחה חיצונית.
- 2.4.3.8 מערכות הבטחון של המתקן יהיו מאושרות על ידי המבטח (חברת הביטוח) המבטחת את המתקן והמציע.
- 2.4.3.9 במתקן שבו יתארחו מערכות המכללה תתאפשר גישה 24 שעות ביממה, 365 ימים בשנה.
- 2.4.3.10 המתקן יהיה מרושת במצלמות במעגל סגור הפועלות ומנוטרות 24 שעות ביממה, 365 יום בשנה עם יכולת צפיה הסטורית לתקופה של לפחות 90 יום.
- 2.4.3.11 רציף הפריקה והטעינה יהיה מצולם 24 שעות ביממה באופן שיאפשר צפיה בפעולות הטענה ופריקה של ציוד.
- 2.4.3.12 למציע מדיניות מוגדרת של שמירת ואחזור הקלטות של מערכת המצלמות במעגל סגור במקרה של אירוע הדורש תחקור.
- 2.4.3.13 במתקן האירוח תהיה מותקנת מערכת גילוי אש ועשן, ומערכת כיבוי אש באמצעות גז המתאימה לסביבות של חדרי שרתים.
- 2.4.3.14 ניטור טמפרטורה ולחות בחדר השרתים יבוצע ע"י מורשים בלבד בעלי גישה למערכות הניטור.
- 2.4.3.15 למציע נהלים מוגדרים להוספה ולהסרה של ציוד מהמתקן.
- 2.4.3.16 למתקן קיים איזור פריקה וטעינה בעל דלת כפולה (פנימית וחיצונית) עם איזור פנימי שמאפשר הכנסה והוצאת ציוד בזמן שהדלת הפנימית נעולה ודלת החיצונית פתוחה.
- 2.4.3.17 בארונות הציוד קיימת הפרדה בין כבילת חשמל לכבילת תקשורת.
- 2.4.3.18 לכל ארונות הציוד קיים מנגנון נעילה בדלתות הקדמיות והאחוריות.
- 2.4.3.19 המציע מנהל רשימת מצאי לכל רכיבי החומרה המתארחים במתקן.

2.4.3.20 למציע נוהל הסרת כל ציוד שמחובר לכבילה כלשהי (חשמל ו/או תקשורת) שהותקן באופן לא מורשה או שלא על פי נוהל התקנה מסודר.

## 2.4.4

### אבטחה לוגית

#### 2.4.4.1 כללי

2.4.4.1.1 למציע נהלי אבטחת מידע מקיפים הכוללים את כל הכללים הנדרשים לצורך קיום סביבה מאובטחת, זמינה ויציבה.

2.4.4.1.2 קיימת הפרדת תפקידים מלאה בין הגורמים המאשרים הרשאות לגורמים המגדירים הרשאות, וגורמים המבקרים הרשאות.

#### 2.4.4.2

##### אימות, הרשאות, ובקרת גישה

2.4.4.2.1 למציע מערכת ניהול הרשאות ובקרת גישה מרכזית.

2.4.4.2.2 מערכת האימות לגישה למערכות קריטיות תהיה מבוססת על אימות כפול ( Two Factor Authentication)

2.4.4.2.3 פעולות המבוצעות על סביבת הרשת המבוצעים על ידי גורם אנושי ידרשו אימות נפרד ממערכות המחשוב ויתועדו במלואם.

2.4.4.2.4 גישה לספריות והרצת קוד מכל סוג שהוא תהיה מוגבלת למורשים בלבד ותבוקר.

2.4.4.2.5 המציע לא יעשה כל שימוש במידע מכל סוג השייך למכללה במסגרת גישתו למערכות המידע של המכללה.

#### 2.4.4.3

##### ניהול סיסמאות והרשאות

2.4.4.3.1 למציע נהלי ומדיניות ניהול סיסמאות והרשאות גישה למערכות הקשורות באופן ישיר ועקיף למערכות המכללה.

2.4.4.3.2 כל חשבונות המפעילים ומנהלי המערכות יבוקרו אחת לתקופה לצורך בקרה מפני שימוש לרעה, חשבונות שמועדם פקע או חשבונות שאינם בשימוש.

2.4.4.3.3 בכל עמדות העבודה של המפעילים ומנהלי המערכות יהיה מנגנון נעילה אוטומטי כאשר העמדה נותרת לא מאויישת אחרי פרק זמן מוגדר.

2.4.4.3.4 לכל גורם אנושי שינהל את המערכת ומרכיביה יהיה שם משתמש וסיסמה יחודית.

2.4.4.3.5 המערכת תדווח לכל משתמש על מועד הכניסה האחרון שלו למערכת.

2.4.4.3.6 בסביבת העבודה של מנהלי ומפעילי המערכת לא יבוצע שימוש בסקריפטס לצורך גישה אוטומטית למערכות.

2.4.4.3.7 הרשאות אדמינסטרציה למערכות יהיו אך ורק למנהלי מערכות ולא יועברו לגורמים נוספים ו/או אחרים.

- 2.4.4.3.8 סביבת מערכות המידע תהיה גמישה באופן שיאפשר הפעלת סביבת ייצור נפרדת מסביבת הפיתוח והבדיקות, אך תתאפשר גישה מסביבה לסביבה באמצעות הרשאות מתאימות.
- 2.4.4.4 תיעוד וניהול אירועים
- 2.4.4.4.1 למציע נוהל סדור לתיעוד וניהול אירועים לרבות עיון באירועים בזמן אמת ואירועים הסטוריים.
- 2.4.4.4.2 כל המערכות יהיו מסונכרות באמצעות שרון זמן אמת מרכזי. אירועים יתועדו לצד תאריך ושעה במינימום.
- 2.4.4.4.3 אירועים יכללו בין היתר נסיונות גישה מוצלחים ונסיונות גישה שנכשלו.
- 2.4.4.4.4 תיעוד אירועים יכלול שדה של הגורם המבצע (במקרה שבוצע ע"י אדם) ו/או תהליך (במקרה שבוצע ע"י מכונה) לצד חתימת תאריך, שעה, הפונקציה שבוצעה והמשאבים שבהן נעשה שימוש.
- 2.4.4.4.5 מערכת תיעוד האירועים תהיה מבוססת על טכנולוגיה שלא תאפשר מחיקה ו/או שינוי של אירועים באופן ידני.
- 2.4.4.4.6 למציע מערכת לניתוח אירועי אבטחה מרכזית (SIEM).
- 2.4.4.5 מפגעי אבטחה
- 2.4.4.5.1 למציע מערכת הגנה רב שכבתית הכוללת מערך זיהוי, גילוי וחסמת חדירות (IDS/IPS).
- 2.4.4.5.2 למציע מערכת הגנה מפני התקפת מניעת שירות (DoS), והתקפת מניעת שירות מבוזרת (DDoS) המופעלת על קישורי הספק לרשת האינטרנט.
- 2.4.4.5.3 למציע נוהל ביצוע סקר סיכונים למפגעי אבטחה וחולשות המבוצע ע"י גוף חיצוני המתמחה בסקרים מסוג זה.
- 2.4.4.5.4 הספק מבצע מפעם לפעם בדיקת חדירות לשרתים ולמערכות.
- 2.4.4.5.5 לספק מנגנון פעולה הנכנס לפעולה עם גילוי של מפגע אבטחה במערכת.
- 2.4.4.5.6 כל מערכות המחשוב של המציע מוגנות באמצעות תוכנת אנטי וירוס עדכנית.
- 2.4.4.5.7
- 2.4.4.6 הקשחות
- 2.4.4.6.1 כל מערכת מכל סוג שתופעל בסביבת העבודה של המכללה תעבור הקשחה לפי מדיניות יצרן החומרה ו/או התוכנה. באין מדיניות מוגדרת ע"י היצרן תבוצע ההקשה בהתאם למקובל בתחום.

3.1.1.1 הספק יהיה אחראי באופן מלא ובלעדי לתכנון, לספק, להתקין, להגדיר, להסב, להגר, לשדרג באופן שוטף, לנטר, לתפעל ולתחזק באופן שוטף את סביבת המחשוב של המכללה שתתארח במתקניו לצורך אספקה סדירה ואמינה של השירותים נשוא מכרז זה.

3.1.1.2 ניהול, תיאום ופיקוח

3.1.1.2.1 עם קבלת הזמנת העבודה יעמיד הספק לרשות המכללה מנהל פרויקט שיתאם את כל הפעילויות הנדרשות עד להגירת כלל המערכות והשירותים לסביבת הענן והעברת המערכת לייצור.

3.1.1.2.2 מנהל הפרויקט יפיץ למנהלת הפרויקט דיווחי סטטוס התקדמות ביצוע בחתך שבועי.

3.1.1.2.3 מנהל הפרויקט ינהל דיונים שבועיים (או ככל שידרש) עם כל המעורבים בפרויקט לצורך סינכרון ומעקב התקדמות שוטף

3.1.1.2.4 כל סיכומי הפגישות וסטטוס התקדמות (תכנון מול ביצוע) יופצו אלקטרונית כקבצי Microsoft™ Word®, Microsoft™ Project® בלבד.

3.1.1.2.5 מנהל הפרויקט יבקר את הסיכונים הקיימים בפרויקט ויבצע הערכת סיכונים שוטפת.

3.1.1.2.6 באם מנהל הפרויקט אשר יוצג מטעם הספק לא יאושר ע"י המכללה, יהיה על הספק לאתר מנהל פרויקט אשר יהא מוסכם על שני הצדדים.

3.1.1.2.7 הספק מתחייב לא להחליף את מנהל הפרויקט עד גמר הפרויקט למעט בנסיבות של הפרת חוזה ו/או חוסר תום לב ו/או הפרת חובת נאמנות ו/או הפרת חובת זהירות ו/או כוח עליון. במקרה כזה הספק חייב לקבל אישור מהמכללה מראש למחליף.

3.1.1.2.8 בכל מקרה, למכללה תהא שמורה הזכות לדרוש החלפת מנהל הפרויקט באם תפקודו לא יהא מספק.

3.2.1.1 טרום תהליך התכנון, הספק יבצע סקר אתר מלא במכללה על כל אתריה וימפה את כל התשתיות, השירותים, היישומים והמערכות העתידות לעבור לפעול בענן.

3.2.1.2 בשלב זה יבחן הספק באופן פרטני את תשתית התקשורת המקומית של המכללה וימליץ על השינויים הנדרשים לצורך התאמתה לתצורת העבודה בענן כאשר ישמר הכלל של הפרדת היישויות השונות ברשת (עובדים, סגל אקדמי וסטודנטים) מקצה לקצה.

3.2.1.3 מובהר כי מימוש השינויים הנדרשים ברשת (ביצוע הגדרות במתגי התקשורת והנתבים של המכללה) יתבצע ע"י הספק או ע"י ספק צד שלישי, והכל בכפוף להחלטת המכללה.

3.2.2 תכנון על

3.2.2.1 עם השלמת סקר האתר יעביר הספק בתוך 7 ימי עסקים מסמך תכנון על (HLD – High Level Design) לפתרון המוצע על ידו.

	תכנון מפורט	3.2.3
3.2.3.1	עם אישור המכללה את מסמך תכנון העל, יעביר הספק בתוך 14 ימי עסקים מסמך תכנון מפורט מפורט ( LLD – Low Level Design) של המערכת המתוכננת.	
3.2.3.2	מסמך התכנון ימליץ על טופולוגיית הרשת הלוגית הנדרשת לצורך התאמת התשתית למעבר לענן.	
3.2.3.3	מסמך התכנון המפורט יפרט את כל היישומים, השירותים, השרתים והתשתיות העתידות להגר לענן מה תהליך המגרציה המתוכנן עבורם לרבות שירותים שניתנים ע"י צדדים שלישיים למכללה (שירותי ענן חיצוניים, קישורים למוסדות ולספקים חיצוניים וכיוב).	
3.2.3.4	הספק יוכל להמליץ למכללה על שדרוג משאבי שרת המיועד להגירה לענן בהיבטים טכנולוגיים, כמו גם שדרוג מערכת ההפעלה לגרסה מתקדמת יותר לצורך שיפור בביצועי היישום וחויית המשתמש. הספק נדרש כי המלצות אלה יהיו מבוססות על בדיקה טכנית ולא על השערות. המלצות אלה יבחנו ע"י המכללה באופן פרטני.	
3.2.3.5	התכנון המפורט יפרט עבור כל שירות את בפרוצדורת החזרה לאחור במקרה של כשל במעבר, ואת מועדי ואופן ביצוע הגיבוי והשחזור במקרה של כשל במעבר.	
3.2.3.6	הספק מתחייב כי תוכנית ההגירה לענן לא תפגע בממשק המשתמש בכל צורה שהיא אלא אם הוסכם על כך בין המכללה לספק מראש ובכתב.	

### 3.3 הגירה

	כללי	3.3.1
3.3.1.1	עם אישור המכללה את מסמך התכנון המפורט, יעביר הספק למכללה גאנט מוצע להגירת השירותים והמערכות.	
3.3.1.2	המכללה והספק יגיעו למוסכם בנוגע למועדי ההגירה של כל יישום או מערכת באופן פרטני בהתאם לאילוצים הקשורים בתוכנית העבודה של המכללה והצורך בזמינות המערכות במהלך תקופת ההגירה.	
3.3.1.3	הספק יבצע את תהליך ההגירה בפועל רק לאחר אישור בכתב מהמכללה ובתיאום עם מנהל הפרויקט מטעם המכללה. מוסכם ומובהר כי לא תתבצע כל פעולת הגירה שלא קיבלה אישור מראש ובכתב ע"י המכללה, ומבלי שנציג מטעם המכללה נכח בתהליך ההגירה.	

### 3.4 בדיקות

	כללי	3.4.1
3.4.1.1	הספק יעביר למכללה כחלק ממסמך התכנון המפורט את פרוצדורות הבדיקה המתוכננות לביצוע על ידיו לכל שירות או מערכת המיועדת להגירה לענן (להלן: "בדיקות מסירה").	
3.4.1.2	מובהר כי המכללה תוכל להשתתף ו/או לשלוח נציג מטעמה לביצוע בדיקות המסירה עם הספק.	
3.4.1.3	המכללה תוסיף מצידה למסמך את פרוצדורות הבדיקה המתוכננות לביצוע על ידיה ו/או מי מטעמה לכל מערכת לאחר הגירתה לענן וסיום מוצלח של בדיקות המסירה שיבוצעו ע"י הספק (להלן: "בדיקות קבלה").	

באחריותו המוחלטת של הספק לספק את כל האמצעים הנדרשים לביצוע הבדיקות ובכלל זה ציוד בדיקה במידה וידרש וכ"א מיומן לביצוע הבדיקות.	3.4.1.4		
הספק מתחייב לתקן באופן מיידי וללא דיחוי כל תקלה או פגם בתשתית ו/או במערכות במידה והתגלתה במהלך בדיקות המסירה.	3.4.1.5		
		תיעוד	3.5
		כללי	3.5.1
עם סיום בדיקות המסירה והקבלה למערכת, יעביר הספק למכללה תיק תיעוד מפורט (תיק אתר) הכולל לפחות את התיעוד הבא:	3.5.1.1		
		מערכת	3.5.1.1.1
טופולוגיית הרשת ומרכיביה (קווים, מתגים, שרתים, מערך אחסון, מערך גיבוי, רכיבי אבטחת מידע וכיוב) הרלוונטיים למכללה.	3.5.1.1.1.1		
מפרט השרתים הוירטואליים לרבות מערכות ההפעלה הפועלות עליהן.	3.5.1.1.1.2		
מפרט בדיקות המסירה והקבלה כפי שבוצעו לאחר סיום הגירת המערכת למתקני הספק.	3.5.1.1.1.3		
		נהלים	3.5.1.1.2
נוהל טיפול בקריאות שירות (כולל רמת השירות הרלוונטית למכללה).	3.5.1.1.2.1		
נוהל אבטחת מידע.	3.5.1.1.2.2		
נוהל התאוששות מאסון.	3.5.1.1.2.3		
נוהל גישה פיסית לעבודה במתקני הספק.	3.5.1.1.2.4		
נוהל גיבוי ושחזור מידע.	3.5.1.1.2.5		
נוהל שדרוגים ושיפורים במערכת (חומרה ותוכנה) לרבות ניהול אורך חיי הרכיב הבודד במערכת כולל חזרה לאחור.	3.5.1.1.2.6		
נוהל תחזוקת המתקן לעמידה ב-Tier 3 לפחות.	3.5.1.1.2.7		
		ניהול ומעקב שינויים	3.5.1.1.3
הספק ינהל תיק שינויים עבור המכללה שבה יתועד כל שינוי שבוצע במערכת ברמה הפיסית והלוגית.	3.5.1.1.3.1		
כל שינוי יכלול חתימת זמן (תאריך ושעה), הגורם שביצע את השינוי, תיאור ותוצאה.	3.5.1.1.3.2		
תיק השינויים יהיה מוגן מפני מחיקה או שיבוש (ברגע שנכתב לא ניתן למחוק).	3.5.1.1.3.3		
למכללה תתאפשר גישה ממוכנת או לחילופין קבלת התיק בתוך	3.5.1.1.3.4		

פרק זמן שלא יעלה על 24 שעות  
מרגע דרישתה.



4.1 נספח ח-1 (רשימת שרתים ומשאביהם כיום)

סביבה	רשת	מ. הפעלה	דיסק (GB)	זיכרון (MB)	מעבדים (סה"כ)	שם השרת
Production	INT	Microsoft Windows Server 2003 Standard (32-bit)	184,320	4,096	4	avshalom2003
Production	INT	Microsoft Windows Server 2008 R2 (64-bit)	61,440	8,192	4	dclevin4
Production	INT	Microsoft Windows Server 2008 R2 (64-bit)	40,960	4,096	4	DcLevin-5
Production	INT	Microsoft Windows Server 2008 R2 (64-bit)	247,218	16,384	4	Dir-Sync
Production	DMZ	Microsoft Windows Server 2008 R2 (64-bit)	61,440	16,384	4	IIS_NLB
Production	DMZ	Microsoft Windows Server 2008 R2 (64-bit)	40,960	4,096	4	IIS_NLB_1
Production	DMZ	Microsoft Windows Server 2008 R2 (64-bit)	102,400	4,096	4	IIS-Internal
Production	DMZ	Microsoft Windows Server 2008 R2 (64-bit)	40,960	4,096	4	IISNLB2
Production	INT	Microsoft Windows 7 (64-bit)	122,880	4,096	4	Ivr
Production	INT	CentOS 4/5/6 (32-bit)	40,960	4,128	4	levinskysite
Production	INT	Microsoft Windows Server 2003 Standard (32-bit)	102,414	8,192	4	mich-app

Production	INT	Red Hat Enterprise Linux 5 (64-bit)	153,600	4,128	4	moodle1
Production	INT	CentOS 4/5/6 (64-bit)	573,444	18,432	8	moodle2
Production	INT	CentOS 4/5/6 (64-bit)	102,400	8,304	8	MYSQldb
Production	DB	Microsoft Windows Server 2008 R2 (64-bit)	373,771	32,768	8	sqldbnew
Production	INT	Microsoft Windows Server 2008 R2 (64-bit)	51,200	4,096	4	studdcvm1
Production	INT	Microsoft Windows Server 2008 R2 (64-bit)	40,960	4,096	4	studdcvm2
Production	INT	Microsoft Windows Server 2008 R2 (64-bit)	174,080	4,096	4	symantec

Dev&Test	INT	Microsoft Windows Server 2008 R2 (64-bit)	102,400	8,304	8	mct2
Dev&Test	INT	Microsoft Windows Server 2008 R2 (64-bit)	21,400	640	1	mich-test3
Dev&Test	INT	Microsoft Windows Server 2008 R2 (64-bit)	124,653	8,304	8	SqlldbBackup
Dev&Test	INT	Microsoft Windows Server 2008 R2 (64-bit)	34,836	716	1	webtest2
	INT	Centos7	4,296	4,096	1	Centos7
Production	DMZ	Microsoft Windows Server 2008 R2 (64-bit)	35,866	4,096	2	dcnlb
Production	INT	Microsoft Windows Server 2012 R2 (64-bit)	210,386	8,304	4	Filevin3
Dev&Test	INT	Windows 7	102,400	8,304	4	michclienttest
Dev&Test	INT	Microsoft Windows Server 2003 Standard (32-bit)	102,400	4,096	1	mich-test1
Production	INT	Centos7	27,398	4,096	1	ServicesCentos
Dev&Test	INT	Microsoft Windows Server 2008 R2 (64-bit)	550,00	16,000	4	sqldbtest
Production	INT	Windows 7	300,00	16,000	4	terminal
Production	INT	Windows 10	40,960	4,096	1	Win10Powershell
Production	INT	Microsoft Windows Server 2008 R2 (64-bit)	40,960	4,096	1	Avshalom
Production	INT	Microsoft Windows Server 2008 R2 (64-bit)	40,960	4,096	4	vmcenter
טבלה 1 - רשימת שרתים ומשאביהם כיום						

## נספח ט' - אישור קיום ביטוחים

לכבוד

מכללת לוינסקי לחינוך בתל אביב ע"ש חטיבת הנשים של המגבית המאוחדת בניו יורק ו/או חברות בנות

ו/או חברות קשורות

שושנה פרסיץ 15

תל אביב - 6937808

(להלן: "המכללה")

ג.א.נ.,

### הנדון: אישור עריכת ביטוח בקשר עם מכרז פומבי מס' 2/2016 לאספקת שירותי מחשוב ענן

אנו החתומים מטה \_\_\_\_\_ חברה לביטוח בע"מ מצהירים כי ערכנו עבור \_\_\_\_\_ (להלן: "נותן השירות") את הביטוחים המפורטים להלן, בקשר עם מכרז פומבי מס' 2/2016 לאספקת שירותי מחשוב ענן במכללה ביניכם לבין נותן השירות, לרבות ומבלי לגרוע מכלליות האמור, שירותי ביצוע סקר אתר למערך המחשוב והתקשורת למכללה (להלן: "המכרז"), תכנון, בניית, התקנת תוכנית העתקת הסבת מערכות המחשוב, גיבוי ואחסון לענן ומתן שירותי תפעול לסביבה המנוהלת במודל IaaS (Infrastructure as a Service) במתקני הספק ולרבות כל פעילות או שירות נלווה בקשר למכרז (להלן: "השירותים"), וזאת לתקופה המתחילה ביום \_\_\_\_\_ ועד ליום \_\_\_\_\_ שני התאריכים נכללים (להלן: "תקופת הביטוח").

1. ביטוח חבות מעבידים-מס' פוליסה \_\_\_\_\_ - ביטוח אחריותו של נותן השירות, על פי דין, כלפי כל עובדיו וכל מי שייחשבו כעובדיו, בגין מוות ו/או נזק גוף ו/או נזק שכלי ו/או נזק נפשי ו/או מחלה מקצועית תוך כדי ו/או עקב עבודתם, מבלי לגרוע מכלליות האמור לעיל בקשר לשירותים, בגבולות אחריות אשר לא יפחתו מסך של 20,000,000 ₪ למקרה אחד ובסה"כ לתקופת הביטוח. הביטוח לא יכלול כל חריג בקשר ל: ימי ושעות עבודה, העסקת נוער, חבות כלפי קבלנים, קבלני משנה ועובדיהם. הביטוח מורחב לשפות את המכללה ו/או מנהליה ו/או עובדיה ו/או תלמידיה אם נטען כי מי מהם נושא בחבות מעביד כלפי מי מעובדי נותן השירות ו/או נטען כי מי מהם נושא באחריות שילוחית לעניין חבות נותן השירות כלפי עובדיו.

2. ביטוח אחריות כלפי צד שלישי - פוליסה מספר \_\_\_\_\_ - ביטוח אחריותו של נותן השירות, על פי דין, בגין כל נזק ו/או אובדן, שנגרם ו/או ייגרם לצד שלישי לרבות למכללה ו/או מי מטעמה ו/או תלמידיה בקשר ו/או תוך כדי ו/או עקב ביצוע השירותים בגבולות אחריות שלא יפחתו מסך של 3,000,000 ₪ למקרה אחד ובסה"כ לתקופת ביטוח שנתית. הביטוח לא יכלול כל חריג בקשר ל: אש, התפוצצות, זיהום תאונתי פתאומי ובלתי צפוי, כל דבר מזיק במזון או במשקה, בהלה, מכשירי הרמה, פריקה וטעינה, חבות בגין וכלפי קבלני משנה ועובדיהם, מתקנים סניטרים פגומים, הרעלה, שביתות והשבחות, תביעות תחלוף מצד המוסד לביטוח לאומי. המזמין, עובדיו, מנהליו, תלמידיה לרבות רכושם, נחשבים כצד שלישי. הביטוח מורחב לשפות את המכללה ו/או מנהליה ו/או עובדיה ו/או תלמידיה בגין אחריות שעלולה להיות מוטלת על מי מהם עקב מעשי ו/או מחדלי נותן השירות ו/או מי מטעמו. הביטוח יכלול סעיף אחריות צולבת לפיו ייחשב הביטוח כאילו נערך בנפרד עבור כל אחד מיחיד המבוטח.

3. ביטוח חבות המוצר - פוליסה מספר \_\_\_\_\_ . בגין אחריותו של נותן השירות, על פי דין בגין נזק כלשהו לגוף ו/או רכוש של אדם ו/או גוף משפטי כלשהו בקשר ו/או עקב מוצרים שסופקו ו/או טופלו ו/או שווקו ו/או

יוצרו על ידי נותן השירות ו/או הבאים מטעמו, לרבות במפורש בקשר לשירותים, בגבולות אחריות שלא יפחתו מסך של 4,000,000 ₪ למקרה אחד ובסה"כ לתקופת ביטוח שנתית. הביטוח מורחב לשפות את המכללה ו/או מנהליה ו/או עובדיה ו/או תלמידיה בגין אחריות מי מהם עקב המוצרים ו/או אחריותם למעשי ו/או מחדלי נותן השירות ו/או מי מטעמו. הביטוח יכלול סעיף אחריות צולבת לפיו ייחשב הביטוח כאילו נערך בנפרד עבור כל אחד מיחיד המבוטח. הביטוח כולל תקופת גילוי בת 12 חודשים. התאריך הרטרואקטיבי בפוליסה יהיה לא מאוחר מהמועד בו החל נותן השירות במתן השירותים.

4. ביטוח אחריות מקצועית - פוליסה מספר . בגין אחריותו של נותן השירות, על פי דין בגין מעשה או מחדל מקצועי מצד נותן השירות ו/או מי מטעמו בקשר עם השירותים לרבות רשלנות ו/או טעות ו/או השמטה, בגבולות אחריות שלא יפחתו מסך של 4,000,000 ₪ למקרה אחד ובסה"כ לתקופת ביטוח שנתית. הביטוח לא יכלול כל חריג סייג או הגבלה בקשר לאי יושר עובדים, מרמה, חריגה מסמכות בתום לב, השהייה או עיכוב בעקבות מקרה ביטוח, הוצאת דיבה, אובדן מסמכים לרבות מדיה מגנטית ו/או אלקטרונית, אבטחת מידע, וירוסים, כשל רשת, קניין רוחני למעט פטנטים, הפרת סודיות, פגיעה בפרטיות, אובדן השימוש, נזק כספי או פיננסי, פגיעה ו/או נזק למאגרי מידע, לתוכנה, לחומרה, אתרי אינטרנט. הביטוח מורחב לשפות את המכללה ו/או מנהליה ו/או עובדיה ו/או תלמידיה ו/או מי מטעמה בגין חבות אשר עלולה להיות מוטלת על מי מהם עקב מעשה ו/או מחדל של נותן השירות ו/או של מי הבאים מטעמו, הביטוח יכלול סעיף אחריות צולבת לפיו ייחשב הביטוח כאילו נערך בנפרד עבור כל אחד מיחיד המבוטח, מבלי לגרוע מביטוח חבותו של נותן השירות כלפי המכללה. הביטוח כולל תקופת גילוי בת 12 חודשים. הביטוח כאמור כולל תאריך רטרואקטיבי שאינו מאוחר מתאריך תחילת מתן השירותים.

לחילופין במקום הביטוחים בסעיפים 4 ו 5 לעיל :

5. ביטוח אחריות מקצועית משולבת חבות המוצר - פוליסה מספר . בגין אחריותו של נותן השירות, על פי דין בגין אחריותו של נותן השירות, על פי דין בגין מעשה או מחדל מקצועי מצד נותן השירות ו/או מי מטעמו בקשר עם מתן השירותים לרבות רשלנות ו/או טעות ו/או השמטה ו/או אחריותו של נותן השירות על פי דין בגין נזק כלשהו לגוף ו/או רכוש של אדם ו/או גוף משפטי כלשהו בקשר ו/או עקב מוצרים שסופקו ו/או טופלו ו/או שווקו ו/או יוצרו על ידי נותן השירות ו/או הבאים מטעמו לרבות במפורש בקשר עם העבודות, בגבולות אחריות שלא יפחתו מסך של 4,000,000 ₪ למקרה אחד ובסה"כ לתקופת ביטוח שנתית. הביטוח לא יכלול כל חריג סייג או הגבלה בקשר לאי יושר עובדים, מרמה, חריגה מסמכות בתום לב, השהייה או עיכוב בעקבות מקרה ביטוח, אובדן מסמכים לרבות מדיה מגנטית ו/או אלקטרונית, אבטחת מידע, וירוסים, כשל רשת, קניין רוחני למעט פטנטים, הפרת סודיות, פגיעה בפרטיות, אובדן השימוש, נזק כספי או פיננסי, פגיעה ו/או נזק למאגרי מידע, לתוכנה, לחומרה, אתרי אינטרנט. הביטוח מורחב לשפות את המכללה ו/או מנהליה ו/או עובדיה ו/או תלמידיה בגין חבות אשר עלולה להיות מוטלת על מי מהם עקב מעשה ו/או מחדל של נותן השירות ו/או של מי הבאים מטעמו ו/או בגין אחריות מי מהם עקב המוצרים, הביטוח יכלול סעיף אחריות צולבת לפיו ייחשב הביטוח כאילו נערך בנפרד עבור כל אחד מיחיד המבוטח, מבלי לגרוע מביטוח חבותו של נותן השירות כלפי המכללה. הביטוח כולל תקופת גילוי בת 12 חודשים מתום תוקף הביטוח. הביטוח כאמור כולל תאריך רטרואקטיבי שאינו מאוחר מתאריך תחילת ביצוע השירותים.

כל הביטוחים כוללים תנאים מפורשים כדלקמן :

(1) שם המבוטח בכל הפוליסות יכלול את המכללה ו/או מנהליה ו/או עובדיה ו/או תלמידיה ו/או הבאים מטעמה (להלן: "**המבוטחים הנוספים**"), בכפוף להרחבות השיפוי שלעיל.

(2) היקף הכיסוי בביטוחים, למעט בביטוח אחריות מקצועית, אינו נופל מהכיסוי הניתן על פי נוסח הפוליסות הידוע כפוליסת "ביט" מהדורה \_\_\_\_\_ (ב"ביט" 2016 יבוטל חריג רשלנות רבתי), בהתאמה לכיסוי הביטוח המפורט לעיל, על כל ההרחבות הכלולות בפוליסות.

(3) היקף הכיסוי בביטוח אחריות מקצועית המשולב עם חבות מוצר אינו נופל מנוסח הפוליסות הידוע המוכר כפוליסת COMBINED PRODUCTS LIABILITY AND PROFESSIONAL INDEMNITY POLICY FOR THE SOFTWARE AND HARDWARE INDUSTRY.

או –

ELECTRONIC PRODUCTS AND SERVICES ERRORS OR OMISSIONS AND PRODUCTS LIABILITY INSURANCE. או chubb menorah בהתאמה.

(4) הפרה ו/או אי קיום תנאי הפוליסות וההתניות בתום לב על-ידי נותן השירות ו/או מי מטעמו, לא תגרע מזכויות "המבוטחים הנוספים" לקבלת שיפוי על פי הפוליסות.

(5) כל סעיף בפוליסות (אם יהיה כזה), המפקיע או מקטין או מגביל בדרך כלשהי את אחריות המבטח, כאשר קיים ביטוח אחר, לא יופעל כלפי "המבוטחים הנוספים". הביטוחים הינם קודמים וראשוניים לכל ביטוח הנערך על ידי "המבוטחים הנוספים", ומבטחו של נותן השירות מוותר על הזכות ו/או טענה ו/או דרישה בדבר שיתוף בביטוחי "המבוטחים הנוספים". המבטח מוותר על כל זכות המוקנית לו על פי סעיף 59 לחוק חוזה ביטוח התשמ"א – 1981.

(6) נותן השירות לבדו יהיה אחראי לתשלום הפרמיות וההשתתפויות העצמיות הנקובות בביטוחים המפורטים לעיל.

(7) הביטוחים כוללים סעיף מפורש בדבר ויתור זכות התחלוף כלפי "המבוטחים הנוספים" ו/או מי מטעמו, ובלבד שהאמור בדבר הויתור על זכות התחלוף לא יחול לטובת מי שגרם לנזק מתוך כוונת זדון.

(8) המבטח אינו רשאי לבטל את הביטוחים ו/או לשנותם לרעה, אלא אם כן מסר המבטח למזמין הודעה בדואר רשום על כוונתו לעשות כן 60 יום מראש.

האישור כפוף לתנאי וחריגי הפוליסות המקוריות עד כמה שלא שונו במפורש על פי האמור לעיל.

---

שם החותם	תפקיד החותם	חתימת המבטח	חותמת המבטח	תאריך
----------	-------------	-------------	-------------	-------

## נספח י' - נוסח אישור רואה חשבון

תאריך: \_\_\_\_\_

לכבוד,

מכללת לוינסקי לחינוך בתל אביב ע"ש חטיבת הנשים של המגבית המאוחדת בניו יורק ו/או חברות בנות  
ו/או חברות קשורות  
שושנה פרסיץ 15  
תל אביב - 6937808

### הנדון: אישור על מחזור כספי

כרואי החשבון של \_\_\_\_\_, שהינו המציע במסגרת מכרז פומבי מס' 2/2016 לאספקת שירותי מחשוב ענן ושירותים נלווים למכללת לוינסקי לחינוך בתל אביב (להלן: "המציע") הרינו לאשר כדלקמן:

א. הננו משמשים כרואי החשבון של \_\_\_\_\_ משנת \_\_\_\_\_.

ב. המציע הינו בעל מחזור כספי בגובה של \_\_\_\_\_ בכל שנה ב-3 השנים האחרונות (2013, 2014 ו-2015).

בכבוד רב,

\_\_\_\_\_  
רואי חשבון

## נספח י"א - ניסיון המציע

בהתאם לתנאי הסף הקבוע בסעיף 1(א) למסמכי מכרז פומבי מס' 2/2016 לאספקת שירותי מחשוב ענן ושירותים נלווים למכללת לוינסקי לחינוך בתל אביב להלן פירוט ניסיונו של המציע:

שם הלקוח	מועד ההתקשרות	כמות שרתים וירטואליים המנוהלים אצל הספק	איש קשר אצל הלקוח (שם, תפקיד, טלפון ודואר אלקטרוני)



## נספח י"ב - אנשי צוות המציע

בהתאם להוראות סעיף 1(י"ג) למסמכי המכרז, להלן פירוט אנשי הצוות הנכללים במסגרת הצעת המציע, כחלק מהצעתו מכרז פומבי מס' 2/2016 לאספקת שירותי מחשוב ענן ושירותים נלווים למכללת לוינסקי לחינוך בתל אביב:

שם איש הצוות	תפקיד מיועד בפרויקט	תיאור הניסיון וההכשרה של איש הצוות	פרויקטים בהם ביצע תפקיד דומה במסגרת עבודתו אצל המציע
	מנהל טכני		
	ארכיטקט מערכת (שלב הסקר, התכנון וההקמה)		
	מומחה אבטחת מידע		
	מומחה סביבת HyperVisor		
	מומחה מערכות אחסון		
	מומחה תקשורת		
	מומחה מערכות הפעלה ויישומים		
	מומחה מערכות שליטה ובקרה		
	מנהל השירות		
	מנהל מרכז השליטה (NoC)		
	מפעיל		

## נספח י"ג - הצהרת הספק

אני הח"מ \_\_\_\_\_ ת.ז. \_\_\_\_\_ לאחר שהוזהרתי, כי עלי לומר את האמת וכי אהיה צפוי לעונשים הקבועים בחוק אם לא אעשה כן, מצהיר/ה בזה כדלקמן:

1. הנני נותן תצהיר זה בשם \_\_\_\_\_, שהוא התאגיד המבקש להתקשר עם המכללה במסגרת מכרז פומבי מס' 2/2016 לאספקת שירותי מחשוב ענן ושירותים נלווים למכללת לוינסקי לחינוך (להלן: "המכרז" ו"המציע" בהתאמה). אני מכהן כ\_\_\_\_\_ והנני מוסמך/ת לתת תצהיר זה בשם המציע.
2. הריני להצהיר, כי המציע בעל יכולת לספק את השירותים המבוקשים באמצעות מערכות מחשוב, אחסון וגיבוי הנמצאים בתוך תחומי מדינת ישראל בלבד וכי אספקת השירותים המבוקשים תיעשה באמצעות מערכות מחשוב, אחסון וגיבוי הנמצאים ב\_\_\_\_\_.
3. למציע יכולת לספק גידול של לפחות 10% מכלל השירותים והמשאבים שסופקו בפועל למכללה בכל זמן נתון, מעבר לסך השירותים והמשאבים המצוינים במסגרת מסמכי המכרז והמפרט הטכני וזאת באופן מיידי ובאותם המחירים שיינקבו על ידי המציע במסגרת הצעת המחיר שתוגש על ידו. כמו כן, למציע יכולת לספק גידול של לפחות פי 2 מכלל השירותים והמשאבים שסופקו בפועל למכללה בכל זמן נתון, מעבר לסך השירותים והמשאבים המצוינים במסגרת מסמכי המכרז והמפרט הטכני וזאת בתוך 7 ימי עסקים ובאותם המחירים שיינקבו על ידי המציע במסגרת הצעת המחיר שתוגש על ידו.
4. זה שמי, להלן חתימתי ותוכן תצהירי דלעיל אמת.

\_\_\_\_\_

**המצהיר**

## אישור

אני הח"מ, \_\_\_\_\_, עו"ד, מאשר/ת כי ביום \_\_\_\_\_ הופיע/ה בפני במשרדי ברחוב \_\_\_\_\_ בישוב/עיר \_\_\_\_\_ מר/גב' \_\_\_\_\_ שזיהה/תה עצמו/ה על ידי \_\_\_\_\_ ת.ז. \_\_\_\_\_ /המוכר/ת לי באופן אישי, ואחרי שהוזהרתי/ה כי עליו/ה להצהיר אמת וכי ת/יהיה צפוי/ה לעונשים הקבועים בחוק אם לא ת/יעשה כן, חתם/ה בפני על התצהיר דלעיל.

\_\_\_\_\_

**חתימת עוה"ד**

\_\_\_\_\_

**חותמת ומספר רישיון עורך דין**

\_\_\_\_\_

**תאריך**

## נספח י"ד - נוסח ערבות ביצוע

לכבוד  
המכללה לחינוך בתל-אביב  
שושנה פרסיץ 15  
תל אביב - 6937808

הנדון: מכרז מס' 2/2016 לאספקת שירותי מחשוב ענן ושירותים נלווים למכללת לוינסקי לחינוך

ג.א.ג.,

לפי בקשת \_\_\_\_\_ \* (להלן: "הנערב") הרינו ערבים בזה כלפיכם ערבות מלאה ומוחלטת ומתחייבים לשלם לכם כל סכום עד לסך של 90,000 ₪ (תשעים אלף שקלים חדשים) (להלן: "סכום הערבות") ובתוספת הפרשי הצמדה למדד, להבטחת מילוי ע"י הנערב של התחייבויותיו מכח ההסכם מיום \_\_\_\_\_ לאספקת שירותי מחשוב ענן ושירותים נלווים למכללת לוינסקי לחינוך בתל-אביב (להלן: "ההסכם").

"מדד" יהיה מדד המחירים לצרכן כפי שמתפרסם בכל חודש ע"י הלשכה המרכזית לסטטיסטיקה.

"מדד הבסיס" יהיה מדד המחירים לצרכן שיתפרסם לחודש דצמבר 2016.

"המדד החדש" יהיה מדד המחירים לצרכן האחרון שפורסם לפני דרישה לתשלום לפי ערבותנו זו, אך לא פחות ממדד הבסיס.

ערבותנו זאת הינה ערבות אוטונומית ובלתי תלויה ואנו נשלם לכם בתוך חמישה ימים ממועד דרישתכם הראשונה בכתב אלינו, כל סכום שתדרשו עד לסכום הערבות ובתוספת הפרשי הצמדה בין מדד הבסיס למדד החדש בגין הסכום הנדרש על ידכם לפי ערבותנו זו, מבלי להטיל עליכם לבסס דרישתכם ומבלי לתת לנו כל הסברים בקשר לכך, ומבלי שתהיו חייבים לדרוש את התשלום תחילה מהנערב.

ערבות זו תהיה בתוקף מתאריך \_\_\_\_\_ עד תאריך \_\_\_\_\_ ועד בכלל. אחרי מועד זה תהא ערבותנו בטלה ומבוטלת. ערבותנו זו אינה ניתנת להעברה ו/או להסבה בכל דרך שהיא.

מספר הבנק ומספר הסניף

שם הבנק

כתובת סניף הבנק

חתימה וחותמת

שם מלא

תאריך